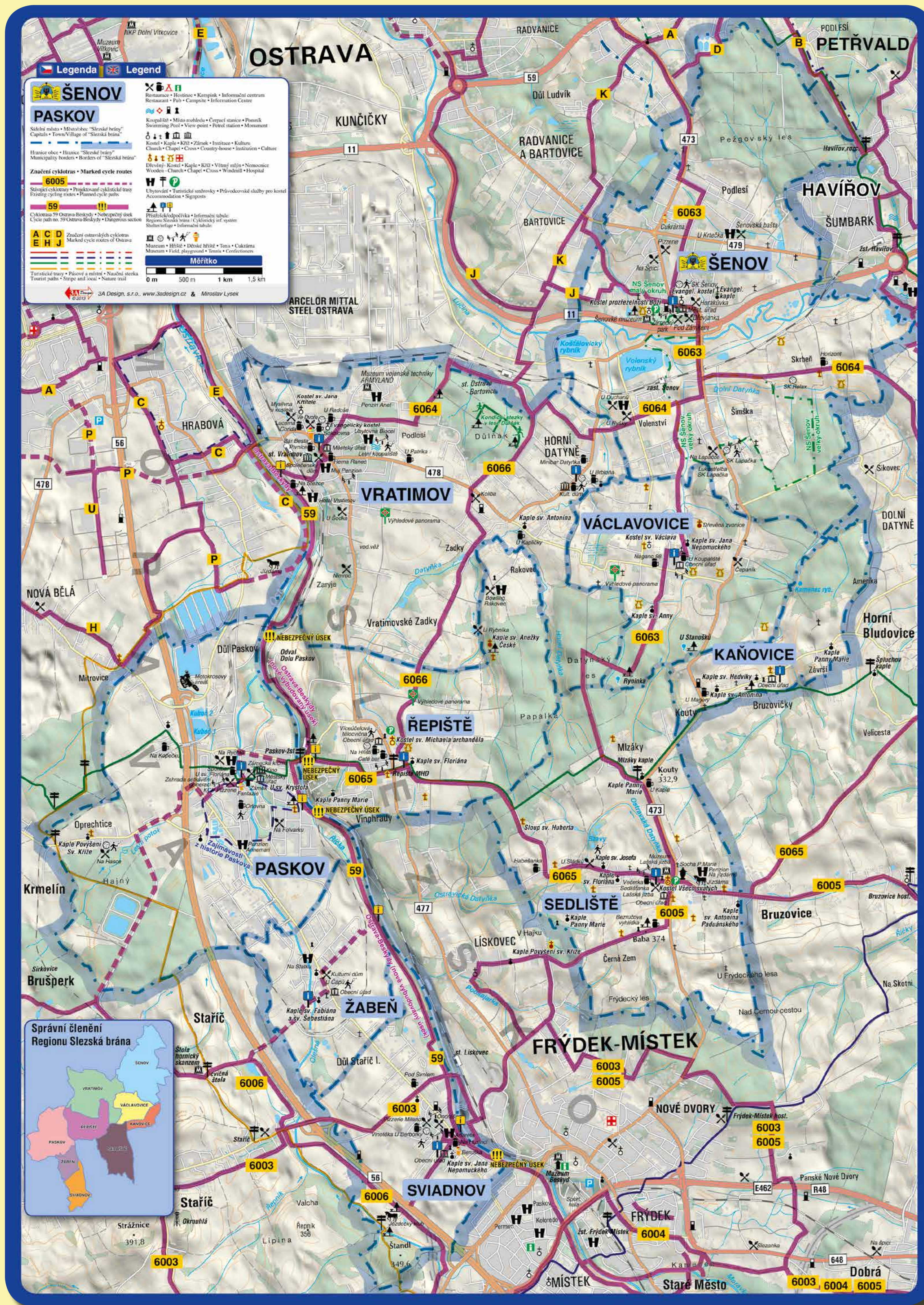
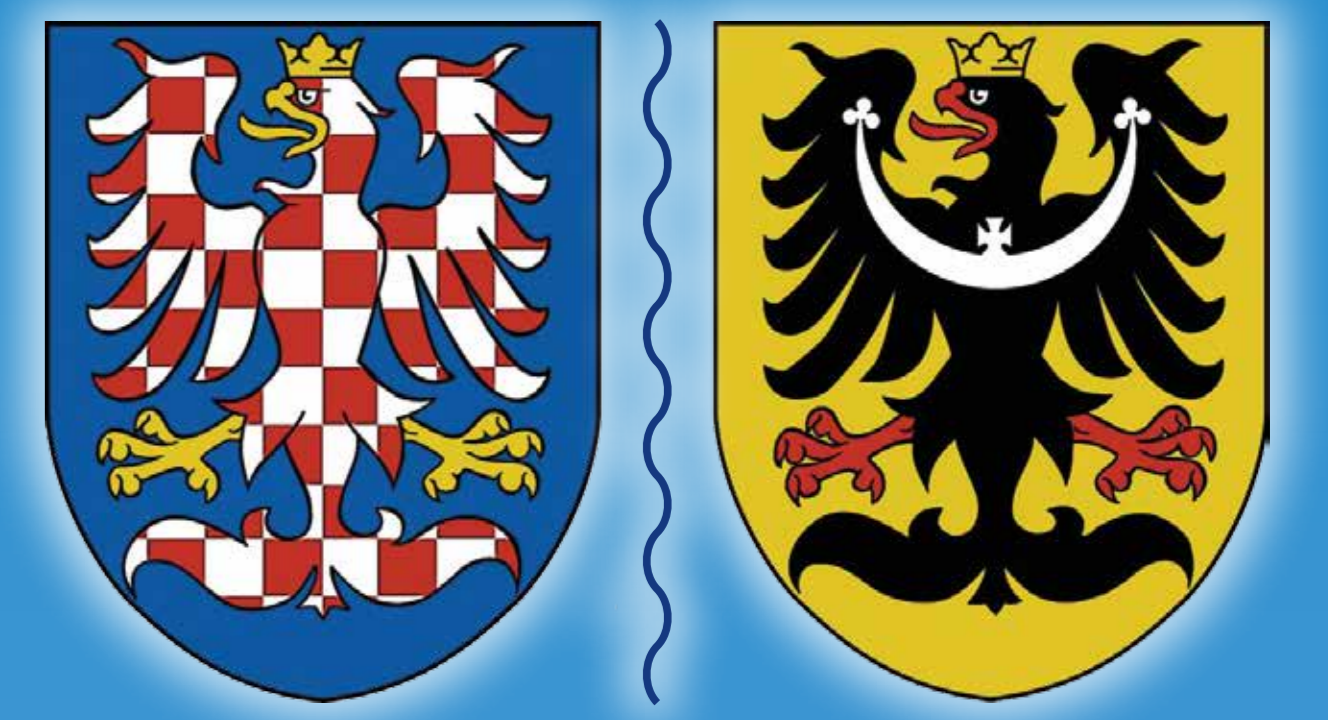




Region Slezská brána



Region Slezská brána je dobrovolným svazkem 3 měst a 6 vesnic. Nachází se na obou březích řeky Ostravice, tj. jak ve Slezsku, tak na Moravě. Jeho rozloha činí 77 km². K 1. 1. 2013 v něm žilo 25 tis. obyvatel.



Obec Záběh



S jistou nadsázkou by se mohlo říci, že čím menší obec, tím větší jsou problémy s určením doby jejího založení. Záběh skutečně představuje v tomto ohledu jistý oříšek. Poprvé se v písemných pramenech objevuje až k roku 1460, to ovšem není skutečný počátek obce. Kdy tedy Záběh vznikla? Podle dosavadních závěrů historiků zabývajících se středověkým osídlením našeho regionu se dá s velkou mírou pravděpodobnosti, nikoliv však s jistotou, předpokládat, že by se mohlo jednat o nástupkyni obce Malý Sviadnov, která je zhruba v tomto prostoru zmiňována k roku 1395, ale pak se z pramenů vytrácí. Mohlo se stát, že počátkem 15. století Malý Sviadnov zanikl a na jeho místě, nebo částečně v místě bývalé osady, v následujících desetiletích vyrostla osada nová, která příznačně dostala jméno podle obojživelníků, kteří se na zdejší mokré půdě hojně vyskytovali. V tomto případě bychom tedy založení dnešní Záběh mohli klást někam k polovině 15. století.

Záběh byla od svého založení součástí paskovského léna, a tak i celá její další historie je spojena s Paskovem a jeho majiteli. Záběhští chodili do Paskova do kostela a na tamním hřbitově pohřbívali i své zemřelé. Jejich děti zase chodily do Paskova do školy. Značná vzdálenost ale malým dětem docházku ztěžovala, zvláště v zimě, a paskovská škola byla navíc přeplněná. Proto se v Záběh počátkem 20. století rozhodli postavit vlastní školu. Byla otevřena v roce 1904 jako škola jednotřídní. Po několika letech se ale ukázalo, že nestačí narůstajícímu počtu dětí, a tak byla v roce 1923 rozšířena na školu dvojtřídní. Ani tak nebyla situace ideální, ale k novému řešení došlo až počátkem 60. let, kdy byla postavena nová školní budova, v níž byla umístěna navíc i mateřská škola. O prázdninách 2011 a 2012 došlo k rozsáhlé rekonstrukci školy. Vyměnili se okna, zateplila fasáda. Byla vybudována nová sedlová střecha, a tím vzniklo nové podkrovní podlaží s moderní družinou, sociálním zařízením a učebnou k výuce počítačů a výtvarné výchovy. Kompletně byla vyměněna elektroinstalace. V budově staré školy dnes sídlí obecní úřad. I v tak malé obci může být bohatý spolkový a kulturní život. Největší spolky sice vznikly až v období samostatné republiky, ale už v době před první světovou válkou se zde objevili první předskokani: roku 1907 Čtenářská besídka a roku 1909 Odbor Národní jednoty. K nim pak v roce 1925 přibyla Jednota československého Orla, o čtyři roky později Dělnická tělocvičná jednota, za další rok sbor dobrovolných hasičů a roku 1934 TJ Sokol.

Zastavit se musíme u hasičů, kteří svůj spolek zakládali vlastně natřikrát. První založení se totiž uskutečnilo už v roce 1887, ale spolek zřejmě po několika letech z blíže nezjištěných důvodů zanikl. Další znovuzaložení se chystalo v létě roku 1914, ale zmařilo je vypuknutí světové války. Teprve v roce 1925 se podařilo definitivně ustavit spolek, který úspěšně vyvíjí svou činnost dodnes. Stále aktivní je rovněž Záběhský Sokol, který pořádá řadu sportovních a kulturních akcí. Pro spolky a jejich aktivity byl v 70. letech vybudován kulturní dům s místní restaurací U Čápů. V prostorách se sportuje, hraje divadlo, pořádají koncerty, plesy a slavnostní akademie. Mají zde klubovnu Záběhští sokolové a klub důchodců. Po rozsáhlé rekonstrukci v roce 2008, při níž byla vybudována sedlová střecha, vznikla nad restaurací nová knihovna.

I v Záběh najdeme významnější a historické budovy. Za zmínku stojí především čtyři objekty. Na prestižní adrese Záběh č. 1 dnes sídlí společnost Ludma Trading. Jde původně o Stolbergův statek, po znárodnění zde hospodařilo JZD. Jde o zdařilý příklad přeměny chátrajícího areálu v moderní sídlo firmy s ubytováním. Nejvýznamnější památkou je kaple zasvěcená sv. Fabiánovi a sv. Šebestiánovi, která byla postavena na místě dřívější dřevěné zvonice. Poblíž kaple stojí budova dřívějšího fojtství a také budova původního Záběhského mlýna. I když už dnes po přestavbě mlýn ničím nepřipomíná. Z dochovaných listin vydané roku 1699 pánem paskovského panství hrabětem Františkem Josefem z Oppersdorfu se dovídáme, že mlýn tehdy patřil Matouši Fuňákovi. Mlýnař byl na základě této listiny osvobozen od roboty za pravidelnou peněžní a naturální náhradu. Poté, co mlýnař Fuňák zemřel, přešel mlýn díky sňatku s Fuňákovou dcerou do vlastnictví rodu Naiserů, kterým patřil až do roku 1964. Mlýn byl vlastně dříve jediným průmyslovým podnikem v obci.

Katastr Záběh je silně ovlivněn průmyslovou činností, nejvíc do života Záběhských zasáhlo vybudování chemické továrny na výrobu buničiny na začátku 80. let 20. století, dnes Biocel Paskov. Dále zde provozuje svou činnost společnost ABEX substráty. V Záběh leží dvě rozvodny společností ČEZ a ČEPS. I přesto můžeme v Záběh nalézt přírodní zajímavosti například řeky Olešnou a Ostravici, jejíž levý břeh lemuje pátěrní cyklostezka Ostrava-Beskydy, Záběhské rybníky a památný dub na cestě do Staříče.



Kaple sv. Fabiána a sv. Šebestiána



Nová retenční nádrž z r. 2011. v pozadí průmyslová zóna



Křižovatka cyklostezky s novou příjezdovou cestou na Záběh



U Záběhských rybníků



Řeka Olešná



Záběhská škola včera



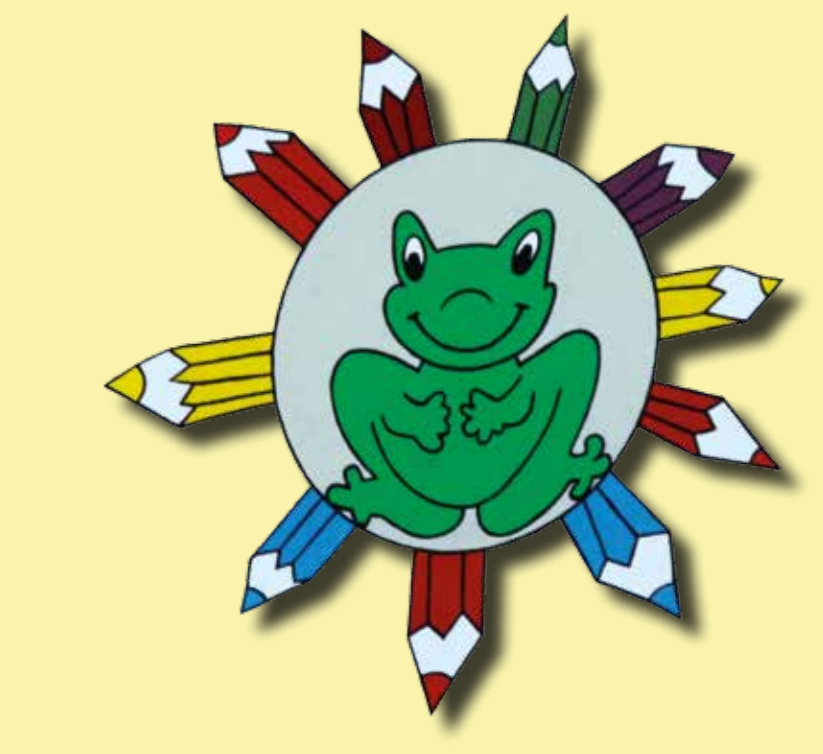
Záběhští betlem v Záběh



Záběhská škola dnes



Záběhský mlýn na počátku 20. století



Logo nově opravené Záběhské školy



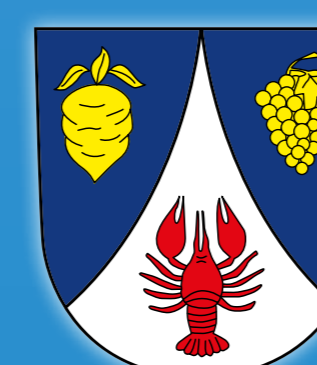
Kaňovice

Počet obyvatel
k 1. 1. 2013: 295
Rozloha: 2,59 km²



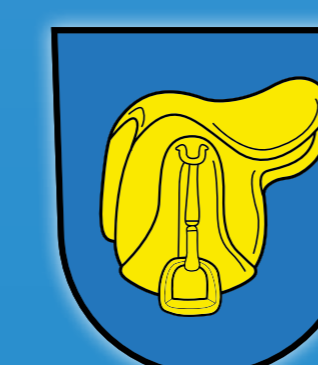
Paskov

Počet obyvatel
k 1. 1. 2013: 4005
Rozloha: 11,78 km²



Řepiště

Počet obyvatel
k 1. 1. 2013: 1775
Rozloha: 8,01 km²



Sedliště

Počet obyvatel
k 1. 1. 2013: 1494
Rozloha: 9,90 km²



Sviadnov

Počet obyvatel
k 1. 1. 2013: 1670
Rozloha: 4,76 km²



Senov

Počet obyvatel
k 1. 1. 2013: 6112
Rozloha: 16,63 km²



Václavovice

Počet obyvatel
k 1. 1. 2013: 1905
Rozloha: 5,67 km²



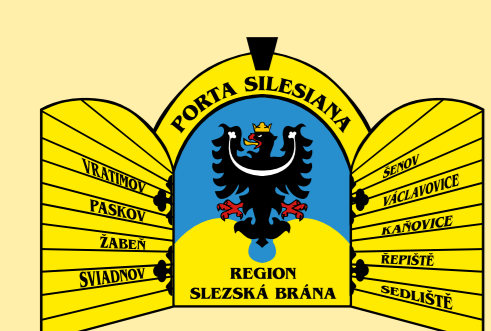
Vratislavice

Počet obyvatel
k 1. 1. 2013: 6945
Rozloha: 14,20 km²



Záběh

Počet obyvatel
k 1. 1. 2013: 749
Rozloha: 3,30 km²



Turistický informační systém Regionu Slezská brána byl realizován v roce 2013 za finanční podpory Moravskoslezského kraje z programu Podpora turistických oblastí

Fotografie, historické foto: Miroslav Lysek | Jan Durčák
Mapové podklady: 3A Design s. r. o.

Jazyková korektura: Kateřina Piechowicz
Grafická úprava a tisk: Image Studio s. r. o.

Projekt nosné konstrukce: Kamil Zezula
Výroba a montáž nosné konstrukce: Milan Lanča
Projektové řízení: Miroslav Lysek

