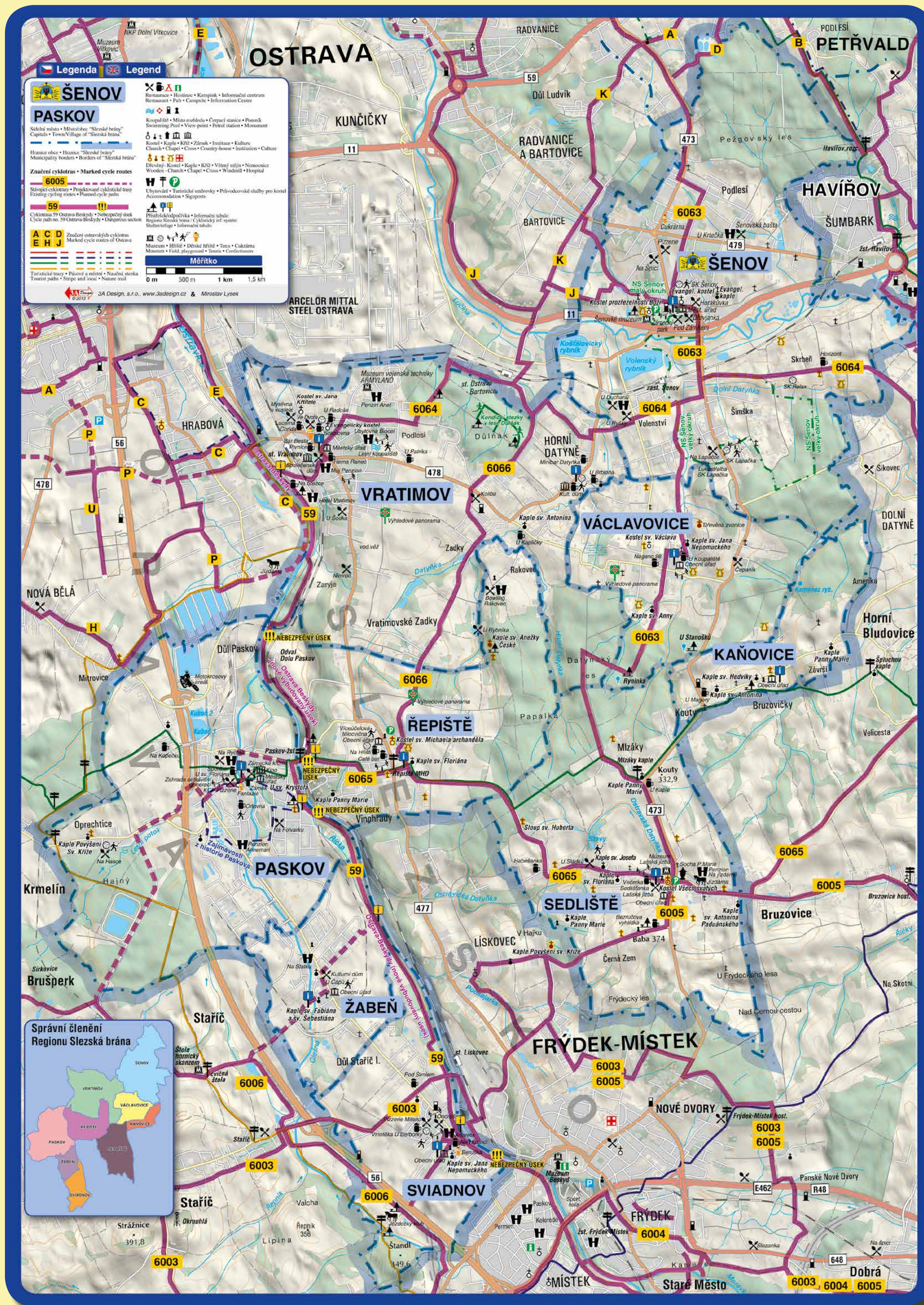
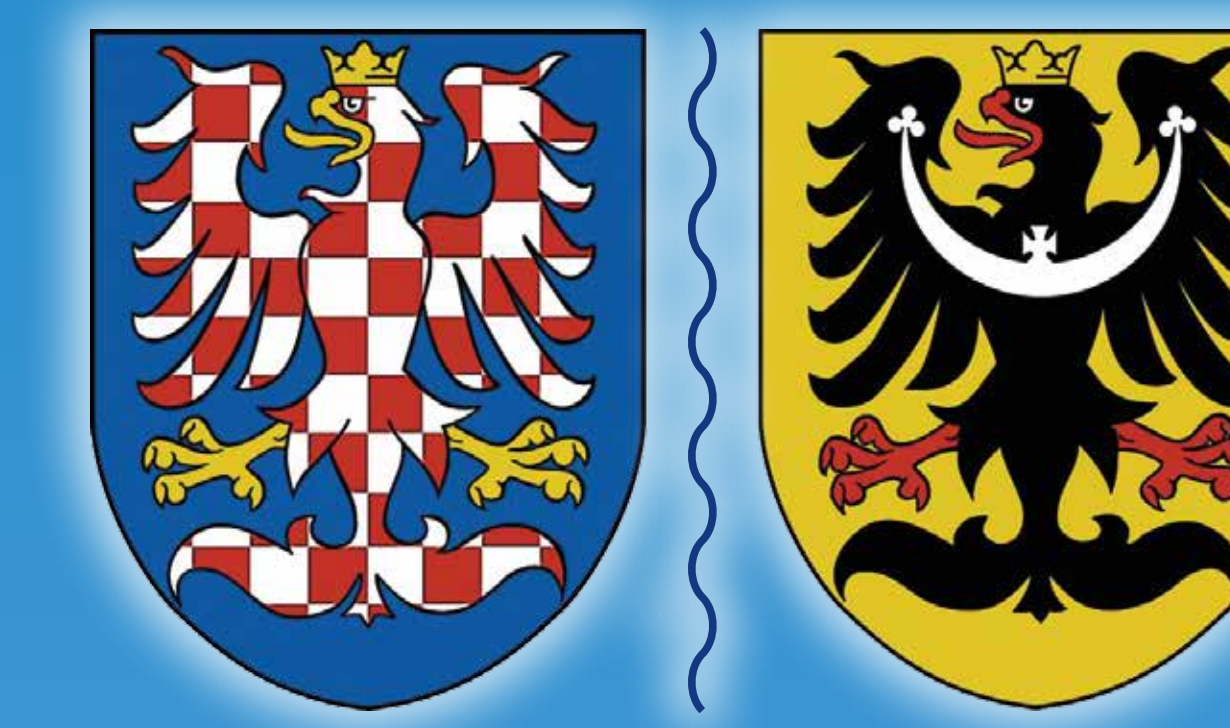




# Region Slezská brána



Region Slezská brána je dobrovolným svazkem 3 měst a 6 vesnic. Nachází se na obou březích řeky Ostravice, tj. jak ve Slezsku, tak na Moravě. Jeho rozloha činí 77 km<sup>2</sup>. K 1. 1. 2013 v něm žilo 25 tis. obyvatel.



## Město Šenov



Přesné datum založení Šenova není známo, historikové připouštějí možnost jeho vzniku už ve 12. století. Poprvé se ale obec zmiňuje až v listině z počátku 14. století, v níž je vyjmenována spolu s ostatními vesnicemi vratislavské diecéze povinnými odvádět desátky.

Z řady pánů, kteří se zde v prvních staletích vystřídali, vyniká v pramenech rod Šašků ze Šenova, kteří jsou v dochovaných listinách poprvé zmíněni k roku 1388. V roce 1531 koupili zdejší panství Sedlničtí z Choltic a s nimi bývají spojovány počátky šenovského zámku. Jeho vybudování do definitivní podoby ovšem zajistili ve druhé polovině 16. století až další majitelé – Skrbenští z Hříštic, kteří na Šenově sídlili až do poloviny 19. století.

Zámek potkal velmi smutný osud. Budova nebyla od počátku 20. století už trvale obývána, zámek byl svými tehdejšími majiteli – rodinou Larisch-Mönichů – pouze občas navštěvován. Zámku nebyla ani věnována potřebná péče, a tak začal postupně chátrat. V letech 1915 a 1916 odtud byly odvezeny všechny cenné věci včetně nábytku, obrazů a knih, které byly přestěhovány především do zámku v Ráji u Fryštátu. Ještě v době první světové války tu byli ubytováni maďarští vojáci, po válce pak československé vojenské jednotky a nakonec dělníci z velkostatku. Žádná z těchto skupin se k zámku nechovala jako ke kulturní památce. Za tuhých zim se topilo vším - nábytkem, zárubněmi, střešní krytinou a nakonec i trámy. Ze zámku se tak v krátké době stala ruina a v roce 1927 bylo vydáno úřední povolení k jeho zbourání. Zůstala pouze bývalá úřednická správní budova, v níž dnes sídlí Základní umělecká škola Viléma Wünsche, a park založený na konci 17. století.

Zastavme se nyní u jména Vilém Wünche. Tento nejvýznamnější šenovský rodák, akademický malíř, ilustrátor a národní umělec se narodil v roce 1900 v havířské rodině a tématika havírů a prostředí dolů se staly jedním z jeho hlavních námětů. V Wünsche nebyl jediným rodákem, jehož význam překročil hranice města. V Šenově se narodil mj. také i Josef Bilan (1902 – 1973), piščí pod pseudonymem Šinovsky. Autor několika knih s tematikou rodného města a kraje, nakladatelský pracovník a regionální komunistický funkcionář. A se Šenovem je spjata i jméno současného populárního spisovatele a záhadologa Arnošta Vašíčka.

V areálu zámekového parku stojí nejvýznamnější šenovská architektonická památka - barokní kostel Prozřetelnosti Boží z roku 1764, nazývaný Perlou Slezska. Tato velkorysá trojvěžová stavba uchvátí už na první pohled svou podobou i vkusným zasazením do okolí. Kostel je pozoruhodný i svým interiérem, který ozvláštňují čtyři náhrobní kameny zobrazující představitele rodu Skrbenských, který vládl šenovskému panství po tři staletí. V Šenově stojí ještě další církevní památky. Jsou to zejména zděná kaple církve evangelické - augsburského vyznání z roku 1896 a kostel Česobratské církve evangelické. Jeho základní kámen byl položen na konci června 1936 a po roce byl kostel vysvěcen. Najdeme tu i tři sochy s náboženskou tematikou: sv. Jana Nepomuckého, sv. Antonína (umístěny poblíž budovy tzv. Staré školy) a sv. Floriána (na křižovatce ulic Lipové a Kaštanové).

Nejen architektonické památky však najdeme v Šenově. Město se může pochlubit i památkami přírodními. Řeka Lučina vytvořila na svém toku řadu meandrů, které byly zahrnuty do územního systému ekologické stability. Okolo řeky a také jejich přítoků bylo v minulosti založeno mnoho rybníků. Do dnešní doby jich však zůstalo jen několik. Většinu z nich nahradily louky nebo pozemní komunikace. Největší ze současných rybníků je Volenský rybník, o něco menší je Košťálovský.

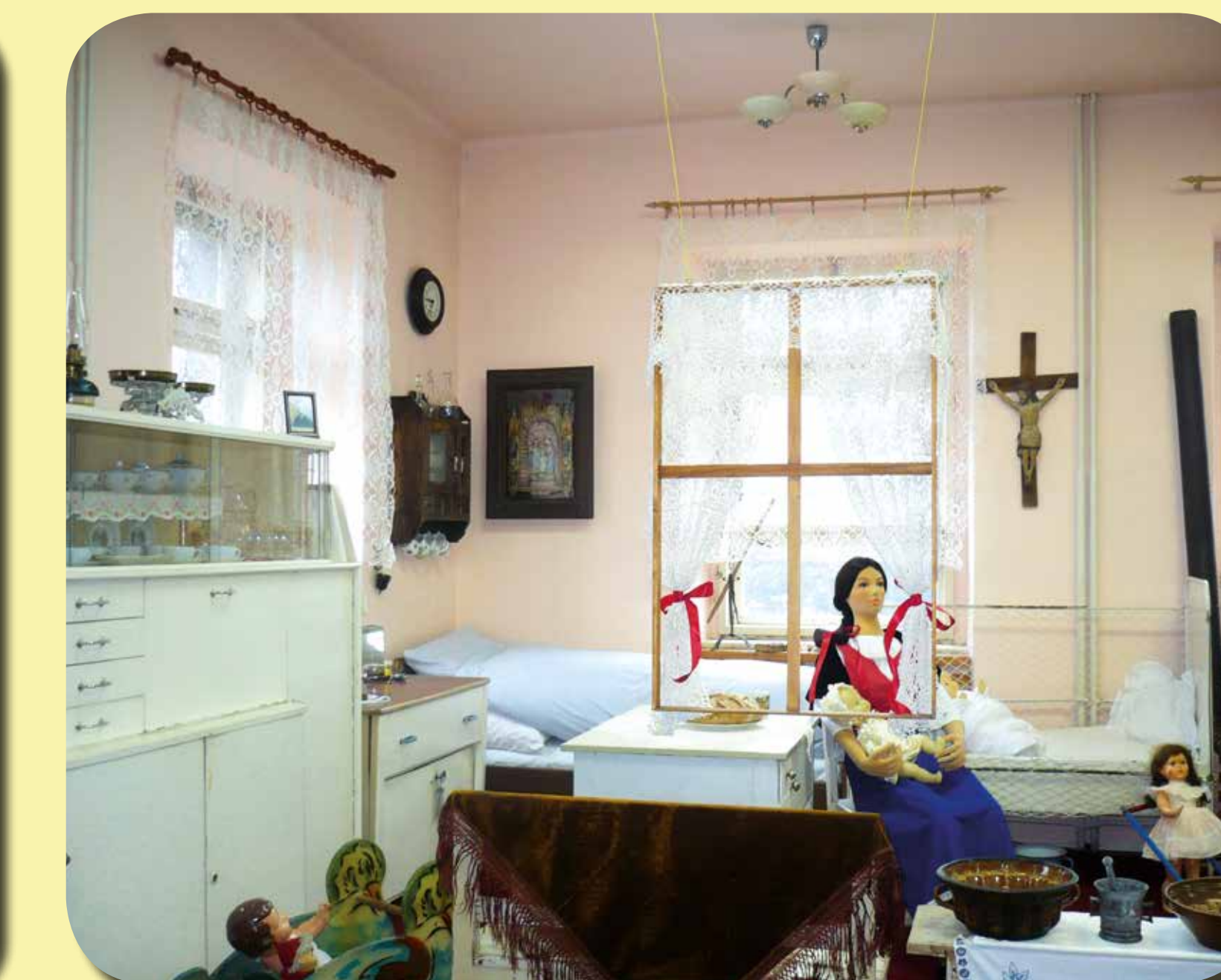
V roce 1998 se Šenov stal městem, stejně výročí spadá i pro zřízení městského muzea, které se stalo součástí šenovské knihovny. Zázemí našlo muzeum nejdříve v budově mateřské školy, kde vznikla z iniciativy a díky darům místních milovníků historie základní stálá expozice a také prostor pro příležitostné výstavy a přednášky. V roce 2010 se muzeum přestěhovalo do budovy bývalé základní školy (Stará škola) u kostela Prozřetelnosti Boží. Muzeum má také venkovní expozici, jejíž součástí je původní větrný mlýnek.

Průvodcem po zajímavostech města je Šenovská naučná stezka, která vznikla v roce 2004. Má dva okruhy. Malý okruh je dlouhý 1,5 km, prochází ulicemi města a má 6 zastavení u jeho historických památek. Velký okruh, dlouhý 10 km, seznamuje na sedmi místech návštěvníky s přírodními zajímavostmi v okolí města. Oba naučné okruhy mají společné výchozí místo zde na Radničním náměstí.

Současný Šenov je moderním městem se vzrůstající výstavbou, dobře vybavenou školkou, základní školou a uměleckou školou a sportovním areálem. Město vytváří podmínky pro činnost 27 spolků, organizací a zájmových sdružení.



Barokní kostel Prozřetelnosti Boží



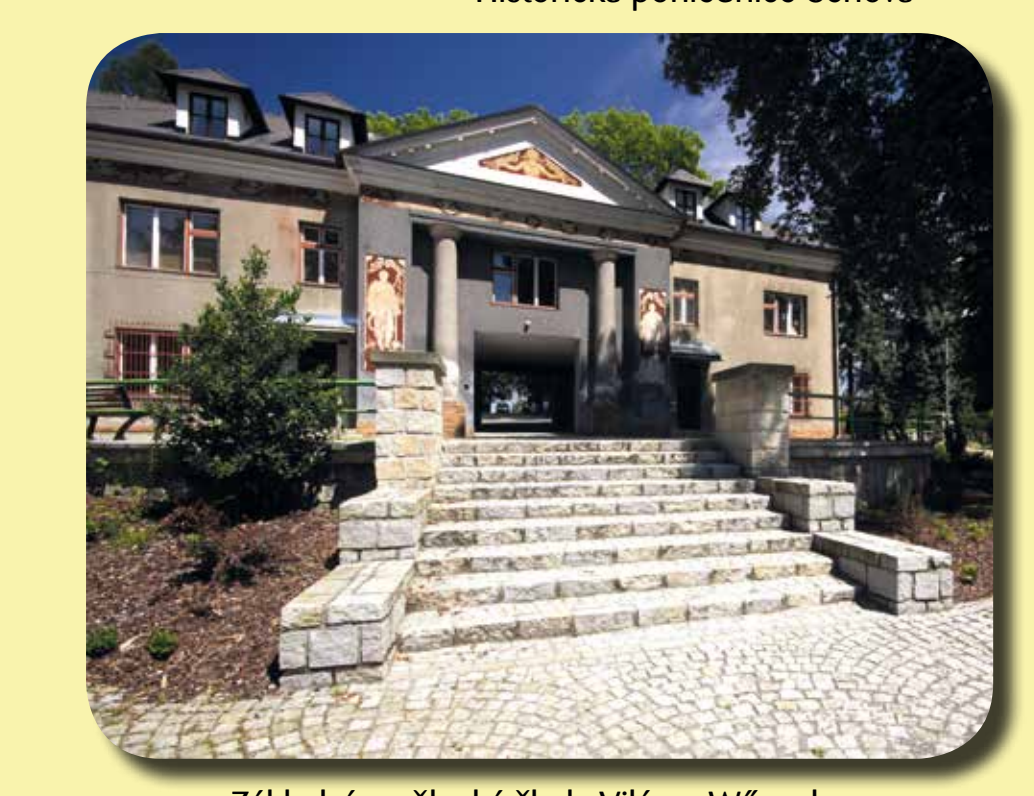
Stálá expozice Šenovského muzea



Historická pohlednice Šenova



Mateřská škola Šenov na ulici Lipové



Základní umělecká škola Viléma Wünsche



Základní škola Šenov



Rybník poblíž ulice K Hályřům



Sportovní areál - fotbalové hřiště



Počet obyvatel k 1. 1. 2013: 295  
Rozloha: 2,59 km<sup>2</sup>



Počet obyvatel k 1. 1. 2013: 4005  
Rozloha: 11,78 km<sup>2</sup>



Počet obyvatel k 1. 1. 2013: 1775  
Rozloha: 8,01 km<sup>2</sup>



Počet obyvatel k 1. 1. 2013: 1494  
Rozloha: 9,90 km<sup>2</sup>



Počet obyvatel k 1. 1. 2013: 1670  
Rozloha: 4,76 km<sup>2</sup>



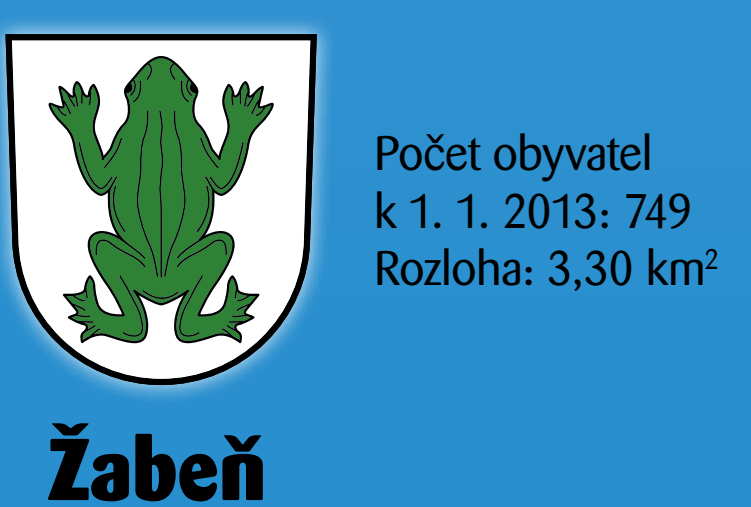
Počet obyvatel k 1. 1. 2013: 6112  
Rozloha: 16,63 km<sup>2</sup>



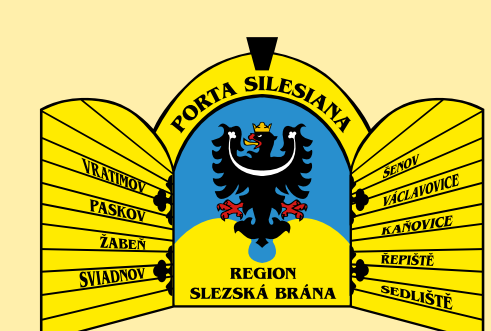
Počet obyvatel k 1. 1. 2013: 1905  
Rozloha: 5,67 km<sup>2</sup>



Počet obyvatel k 1. 1. 2013: 6945  
Rozloha: 14,20 km<sup>2</sup>



Počet obyvatel k 1. 1. 2013: 749  
Rozloha: 3,30 km<sup>2</sup>



Turistický informační systém Regionu Slezská brána byl realizován v roce 2013 za finanční podpory Moravskoslezského kraje z programu Podpora turistických oblastí

Fotografie, historická pohlednice: Město Šenov | Miroslav Lysek  
Mapové podklady: 3A Design s. r. o.

Jazyková korektura: Kateřina Piechowicz  
Grafická úprava a tisk: Image Studio s. r. o.

Projekt nosné konstrukce: Kamil Zezula  
Výroba a montáž nosné konstrukce: Milan Lanča  
Projektové řízení: Miroslav Lysek

