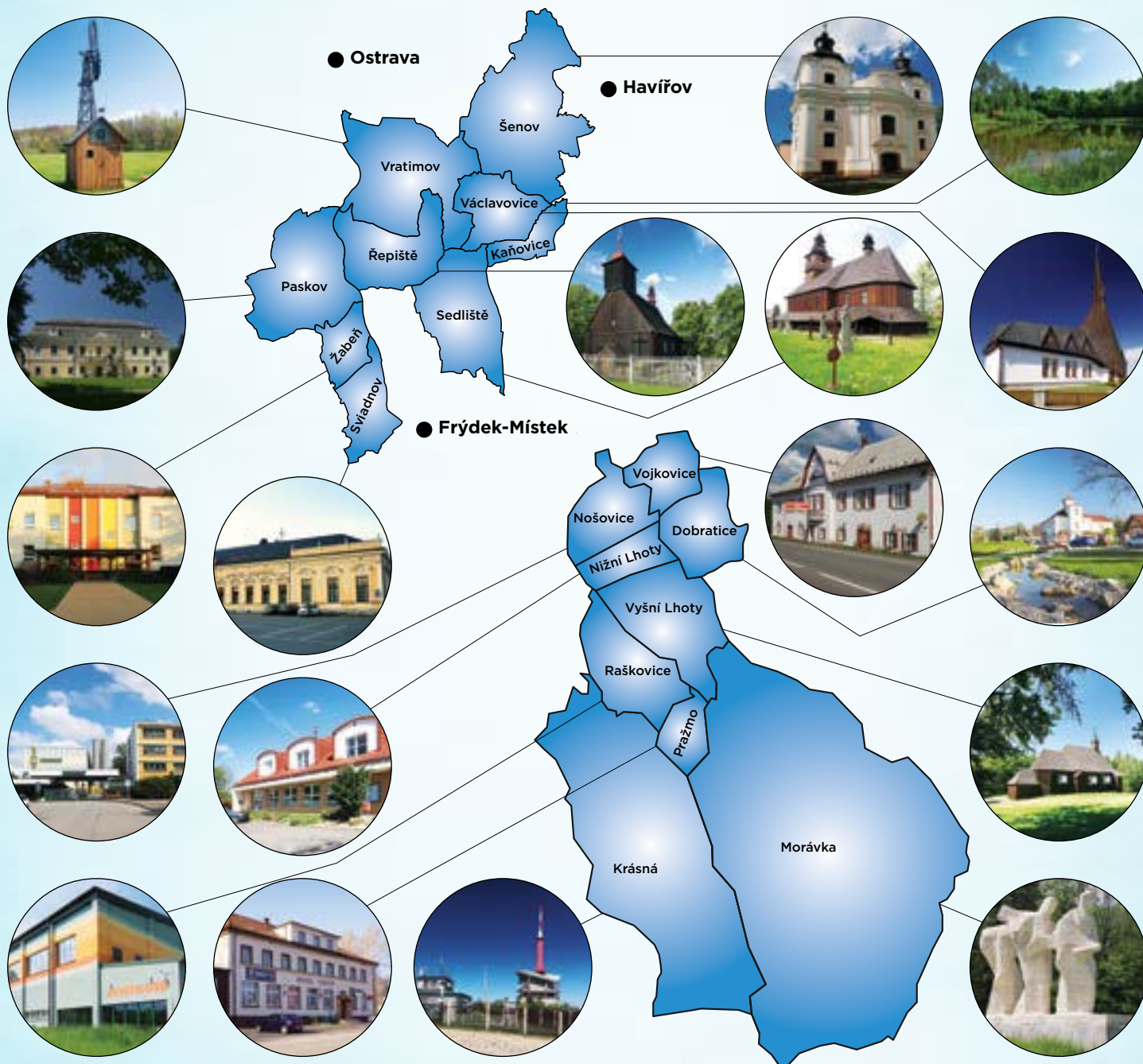




VÍTEJTE V REGIONU SLEZSKÁ BRÁNA



KAŇOVICE



PASKOV



ŘEPIŠTĚ



SEDLIŠTĚ



SVIADNOV



ŠENOV



VÁCLAVOVICE



VRATIMOV



ŽABĚŇ



DOBRATICE



KRÁSNÁ



MORÁVKA



NIŽNÍ LHOTY



NOŠOVICE



PRAŽMO



RAŠKOVICE

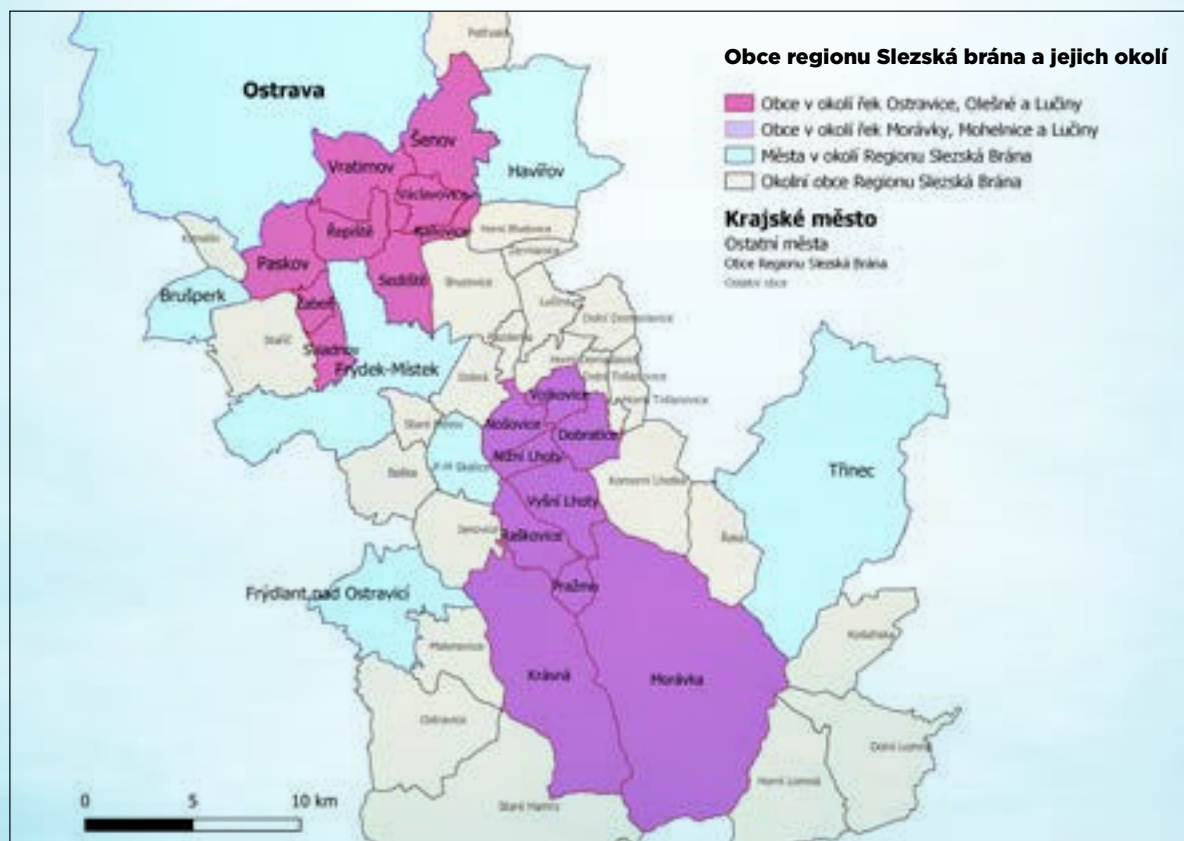


VOJKOVICE



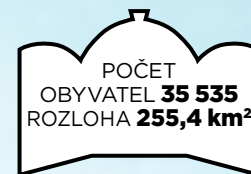
VYŠNÍ LHOTY

20 LET REGIONU SLEZSKÁ BRÁNA 1999 - 2019





REGION SLEZSKÁ BRÁNA



www.slezskabrana.cz

O Regionu Slezská brána



Soutok Ostravice a Olešné v Paskově

Region Slezská brána byl založen jako zájmové sdružení právnických osob v roce 1999 podle občanského zákoníku. O dva roky později byla jeho právní forma změněna podle zákona o obcích na dobrovolný svazek obcí. Zakládajícími členy byly Bruzovice, Kaňovice, Horní Bludovice, Paskov, Řepiště, Sedliště, Šenov, Václavovice a Vratimov. V průběhu následujících let došlo k několika územním změnám. V roce 2000 přistoupila obec Žabeň a v roce 2006 vystoupily obce Bruzovice a Horní Bludovice. Další změna proběhla v roce 2012, kdy se stala novým členem obec Sviadnov. Nejradikálnější obměna pak nastala v roce 2016. V něm přistoupila do Regionu Slezská brána skupina obcí z okolí řek Morávky a Mohelnice - Krásná, Morávka, Nižní Lhoty, Nošovice, Pražmo a Vyšní Lhoty. Poslední změnou, a to opět rozšířením, se v roce 2018 stalo přistoupení obcí Dobratice a Vojkovice nacházejících se na toku řeky Lučiny. Významnou územ-

ní reorganizaci byl také posun okresních hranic a zároveň hranic území obcí s rozšířenou působností (ORP) k 1. 1. 2007. Při ní se území Slezské brány, patřící doposud jednotně do okresu a ORP Frýdek-Místek, částečně začlenilo do okresu a ORP Ostrava, kde od roku 2007 patří Šenov, Václavovice a Vratimov.

V současnosti má Region Slezská brána 18 členů, z nichž tři mají statut města - Paskov, Šenov a Vratimov. Jak je zřejmé z mapy na straně 1 (popř. z mapy na zadní straně obálky), jde o dva samostatné celky, pro které se vžily s ohledem na nadmořskou výšku, v níž se nachází, pojmenování horní a dolní část. Zjednodušeně řečeno se nachází dolní část v okolí řek Ostravice, Olešné a Lučiny a horní část v okolí řek Morávky a Mohelnice.

Symbolickými pojmy spjatými s územím regionu Slezská brána jsou z celonárodního hlediska Moravkoslezské Beskydy a jejich nejvyšší vrchol Lysá hora, řeka Ostravice, pivovar Radegast, nebo automobilka Hyundai. O kraji psal básník Petr Bezruč a svým původem k němu patří také horolezec Libor Uher. V obci Řepiště působí také jediné symfonické těleso (orchestrální akademie), které má v České republice sídlo ve vesnickém prostředí - Moravkoslezská Sinfonietta. Osobitými stavebně technickými památkami jsou tři dřevěné kostely v Řepištích, Sedlištích a Vyšních Lhotách - na Prašivé. Totéž platí o dřevěných větrných mlýncích, které jsou originální technickou stavbou historického Těšínska, na jehož území se většina obcí nachází. Čtyři objekty těchto mlýnků, a to včetně jejich technologického vybavení, byly v posledních letech rekonstruovány nebo znovuvybudovány právě z iniciativy obcí (Řepiště, Šenov, Václavovice a Vratimov - Horní Datyně).



Panoráma Moravkoslezských Beskyd z hřebene Polomky nad údolím Morávky

Společné investice



Větrný mlýnek ve Václavovicích

Už při založení v roce 1999 si Region Slezská brána vytkl za svůj důležitý cíl podporovat společné investiční akce. Nejdůležitějším příkladem jeho naplnění je příprava projektové dokumentace a následně i vlastní vybudování nové cyklostezky mezi Vratimovem a Sviadnovem, která je součástí dálkové cyklostezky Ostrava

ji Moravskoslezský kraj. Realizátory byli jak dobrovolný svazek obcí, tak obce samotné. K projektům konkrétně patřilo vybudování několika informačních systémů, odpočinkových míst pro cyklisty, nebo již zmíněné rekonstrukce dřevěných větrných mlýnků (lidově nazývaných větrky).



Tabule informačního systému v Paskově

- Beskydy. Kromě Vratimova a Sviadnova se do ní zapojily také Řepiště, Paskov a Žabeň. Vlastní stavba proběhla v letech 2011 až 2012. Svým významem přesahuje tuto investice hranice regionu Slezská brána. Je důležitým dopravním spojením mezi Ostravou a Frýdkem - Místkem a zároveň spojením těchto měst s rekreační oblastí v okolí řeky Ostravice.



Cyklostezka Ostrava Beskydy ve Sviadnově

Hojně ji ale také využívají vyznavači projížděk na kolečkových bruslích. V současné době je plně vytížená. Za dobrého počasí ji mimo zimní sezónu denně využívá až několik tisíc uživatelů. Celkové náklady na vybudování činily cca 37 mil. Kč, z toho 32,3 mil. Kč představovaly dotace, především z fondů EU.

Další společnou iniciativou, která navazovala na cyklostezku, byl soubor projektů na podporu rozvoje cestovního ruchu. V součtu šlo o 16 projektů o celkových nákladech 7 mil. Kč, kde dotace činila 5 mil. Kč a poskytl



Odpočinkové místo na cyklostezce v Řepištích nedaleko restaurace Balkán

Sportovní a vědomostní soutěže



Vědomostní soutěž
1. ročník v r. 2010 v prostorách Domu dětí a mládeže ve Vratimově

Od roku 2009 začal Region Slezská brána pořádat ve spolupráci se základními školami sportovní soutěže pro žáky. Nejpopulárnějšími jsou vybíjená pro 1. stupeň

a lehká atletika pro 2. stupeň, které se pořádaly každý rok a v obou případech letos dospěla jejich tradice už k 11. ročníku. Ostatní sporty se naopak v různých letech obměňovaly. Z původních čtyř akcí v prvním roce se nabídka v roce 2019 rozrostla celkem na 8 sportovních událostí. K nim patří nyní již tradičně také šachový turnaj nebo lehkooatletický čtyřboj žáků 1. stupně, který Region Slezská brána pořádá společně se svazkem obcí Olešná. Velké oblibě se také těší branný závod žáků 2. stupně a v posledních letech i minivolejbal pro 1. stupeň nebo Mistrovství školek Slezské brány, které je doslova roztomilým sportovním vícebojem pro děti předškolního věku. Za celé období od roku 2009 takto organizačně a finančně podpořil Region Slezská brána 55 sportovních akcí s aktivním zapojením několika tisíc soutěžících. Z většiny z nich jsou přitom pořízeny videoreportáže,

Zastávka branného závodu
- střelba - v Raškovicích

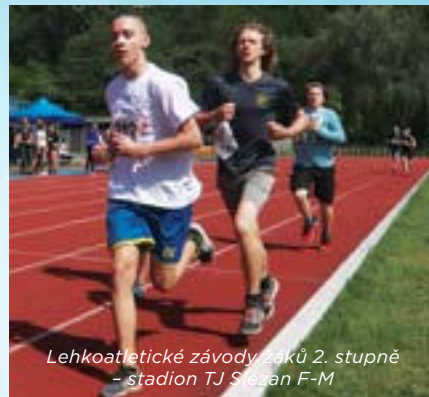


kteří jsou veřejně dostupné a také často navštěvované na webu www.crtv.cz.

V posledních třech letech podporuje organizačně a propagačně svazek obcí také běžecké závody. V roce 2017 inicioval a pomohl založit Obci Raškovice Raškovický čtvrtmaraton a totéž platí o rok později v Paskově pro Paskovskou devítku. Na jaře letošního roku dále přispěl k propagaci již zavedeného běžeckého závodu -

Jakubova lesního běhu Důlnákem a v říjnu bude totéž platit také pro populární závod - Zlatý podzim. Oba závody se konají ve Vratimově.

Jen o rok později než sportovní soutěže, v roce 2010, začal Region Slezská brána pořádat ve spolupráci s Domem dětí a mládeže ve Vratimově, Městem Paskov a Kulturním střediskem Vratimov, vědomostní soutěže s regionální tematikou. Jejich cílem je podporovat znalost regionu a pozitivní vztah k rodnému kraji. K soutěžím pro žáky základních škol se o čtyři roky později připojily i soutěže pro seniorské týmy. Dodejme jen, že i mezi seniory se staly populárními a hloubka soutěžního prožitku u nich určitě není menší než u dětí.



Lehkoatletické závody žáků 2. stupně
- stadion TJ Slezan F-M

Dny regionů Slezská brána a Olešná a podpora kultury

Dívčí válka v podání divadelního souboru
D.N.A z Frýdku-Místku v Řepištích



Z iniciativy Města Paskov probíhá od roku 2015, tradičně třetí zářijový víkend, v nově zprovozněných prostorách paskovského zámku a přilehlého zámeckého parku, společná kulturní akce pro celý náš region. Její program se přitom postupně rozrůstá. Již v druhém ročníku se do organizování přidal k Regionu Slezská brána také svazek obcí Olešná a od loňského roku se z původní jednodenní akce stal dvoudenní program. K tradičnímu sobotnímu odpolední v Paskově přibyl také páteční podvečerní program v Řepištích ve Společenském domě U Máně. Obsahově je program zaměřen výhradně na regionální kulturu a prodejce nebo výtvarníky z členských obcí Regionu Slezská brána a Olešná nebo jejich blízkého okolí. Paskovská část preferuje pěvecká sdružení, hudební

a taneční soubory, sál v Řepištích se stal zázemím pro vystoupení amatérských divadelníků.

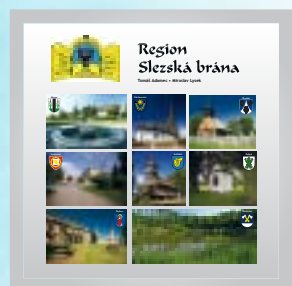
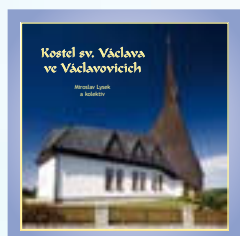
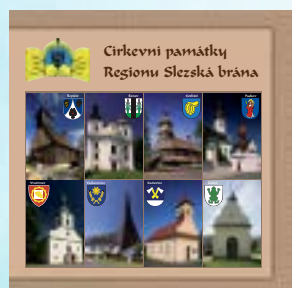
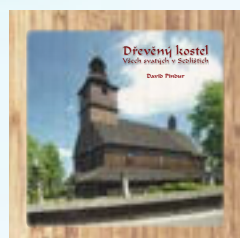
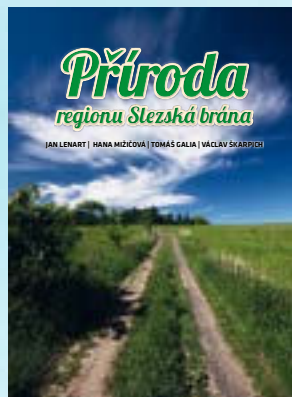
Program v Paskově je navíc od loňského roku obohacen o část nesoucí název navazující na paskovské historické tradice - Paskovský výroční jarmark. Jde o prodejní městečko se stánky nabízející místní potravinářské nebo řemeslné výrobky a díla amatérských výtvarníků.

Kromě toho podporuje Region Slezská brána také některé individuální kulturní akce. Takovou byl např. koncert pěveckého sboru CARO ze Základní školy Raškovic v paskovském kostele pro žáky jiných škol.



Vystoupení mažoretek z Vratimova před paskovským zámkem

Propagace regionu a jeho obcí



Region Slezská brána, která je zaměřena na charak-

Tvorba pozitivního jména je jednou z obvyklých činností dobro-

volných svazků obcí a stejně tak je tomu i v případě Regionu Slezská brána. Vedle standardních propagačních aktivit, ke kterým patří vydávání map, plakátů, letáků nebo pohlednic, se však podařilo vydat také několik obsáhlejších publikací. K nim patří kniha

teristiky obcí a jejich atraktivitu. Další knihou je Příroda regionu Slezská brána, ve které kolektiv autorů z Ostravské univerzity přibližuje několik desítek přírodních lokalit v prostoru průmyslové aglomerace mezi Ostravou, Frýdkem-Místkem a Havířovem, často překvapivě zachovalých a zajímavých. Další společnou publikací je brožura Pověsti ze Slezské brány, která potvrzuje, že i náš region má svá tradovaná tajemství a příběhy. S publikační činností pomáhá Region Slezská brána také jednotlivým obcím. Příkladem je koordinace přípravy a vydání dvou knih o dřevěných kostelech v Řepištích a v Sedlišťích nebo vydání knih o kostele ve Václavovicích a o bývalém vodním mlýnu v Žabni. Totéž platí pro již vydanou knihu Dějiny Paskova nebo pro připravovanou knihu o historii Řepišt. Jednotlivé publikace, které vydaly obce, jsou obvykle

k dostání na obecních úřadech a publikace zaměřené na celý mikroregion v jeho sídle - tj. na Městském úřadu v Paskově.

Region Slezská brána rovněž provozuje své webové a facebookové stránky. Web www.slezskabrana.cz nebo facebook Kultura Slezské brány přitom slouží především k propagaci společenských akcí v oblasti kultury nebo sportu. Návštěvnost facebooku, která u některých akcí dosahuje řádově stovek až tisíců zhlédnutí, je důkazem, že jde o propagaci, která má svou reálnou odezvu a přispívá k předávání informací o překvapivě bohatém společenském životě v jednotlivých obcích.

Podstatnou součástí využití propagačních materiálů a různých publikací je skutečnost, že se stávají informačním zdrojem pro přípravu již zmíněných vědomostních soutěží pro děti i seniory nebo pro výuku regionální vlastivědy na základních školách.

Školení a administrativní pomoc obcím



Školení k veřejným zakázkám ve Společenském domě U Máně v Řepištích

Život obcí však dennodenně představuje také množství administrativních povinností. I tady je Region Slezská brána nápomocen. Pro vedení obcí i jejich zaměstnance pořádá vzdělávací akce. Příkladem jsou školení

týkající se odborných témat - veřejných zakázek, správního řádu nebo finanční kontroly. Po posledních volbách také proběhlo z iniciativy Regionu Slezská brána několik školení pro zastupitele obcí.

V roce 2016 se zapojil náš svazek obcí do realizace projektu Centra společných služeb dotovaného z fondů EU a organizovaného Svazem měst a obcí České republiky. V rámci něj získal prostředky na platy v rozsahu celkem 3 pracovních úvazků, které jsou rozděleny mezi 5 zaměstnanců. Ti podle zájmů obcí pomáhají řešit především administrativu související s ochranou osobních údajů (tzv. GDPR), s postupy týkajícími se veřejných zakázek, popř. s právním poradenstvím a s přípravou vzorové dokumentace pro různé oblasti činností, které mají obce ve své kompetenci. Ze získaných zkušeností je to hlavně pro malé obce důležitá pomoc, která jim šetří čas i peníze. Ty pak mohou věnovat na jiné účely, jakými jsou kultura, sport nebo přímý kontakt s občany.

Vedení, projekty a tým Regionu Slezská brána

Za 20 let existence se ve vedení vystřídal celkem pět předsedů:

Karel Houdek, starosta Města Šenov	1999 až 2002
Mgr. Iveta Zechová, starostka Města Vratimov	2003 až 2004
Ing. Petr Pauk, starosta Obce Paskov*	2005 až 2006
Rostislav Kožušník, starosta Obce Řepiště	2007 až 2014
Petr Baďura, starosta Města Paskov*	2014 do současnosti

K nejdůležitějším projektům, které Region Slezská brána realizoval a realizuje, patří:

(u názvu programu je uvedeno období realizace a v závorce zdroj a výše dotace s přesností na tisíce Kč)

- **Kompletace páteřní cyklostezky Ostrava – Beskydy, úsek Vratimov – Sviadnov, 2007 – 2009**
(Moravskoslezský kraj – Program na přípravu projektové dokumentace 2007, celkové náklady 852 000 Kč, dotace – 50 %, tj. 424 000 Kč)
- **Cyklostezka Ostrava – Beskydy, úsek Vratimov – Sviadnov, 2011 – 2014**
(EU – Regionální operační program NUTS II Moravskoslezsko, celkové náklady 36 388 000 Kč – dotace cca 88 %, tj. 32 009 000 Kč)
- **Projekty typu „Projektový manažer a poradenství v regionu Slezská brána“, 2008 do současnosti**
(Moravskoslezský kraj – Programy obnovy a rozvoje venkova 2008 až 2019, celkové náklady 5 757 000 Kč – dotace v průměru 52 %, tj. 2 995 000 Kč)
- **Projekty pro rozvoj infrastruktury cestovního ruchu – celkem 16 projektů **, 2012-2013**
(Moravskoslezský kraj - Program na podporu turistických oblastí pro rok 2012, celkové náklady 7 000 000 Kč – dotace 70%, tj. 4 900 000 Kč)
- **Projekt „Workshop: Revitalizace kulturního a přírodního dědictví v odlehlých oblastech“, 2016**
(EHP a Norské fondy – Fond pro bilaterální spolupráci na národní úrovni, celkové náklady 642 000 Kč – dotace 100 %, tj. 642 000 Kč)
- **Projekt Centra společných služeb v Regionu Slezská brána, 2016 do současnosti**
(EU – Operační program zaměstnanost, projekt je realizován Svazem měst a obcí ČR, celkové náklady 3 675 000 Kč – dotace cca 91 %, tj. 3 358 000 Kč)
- **Celková získaná dotace u výše uvedených projektů činila cca 44 300 000 Kč.**

Současný tým Regionu Slezská brána pracuje ve složení:

(stav k 1. 9. 2019)

Petr Baďura, starosta Města Paskov – předseda (od r. 2014)
Rostislav Kožušník, starosta Obce Řepiště – místopředseda (od r. 2014)
Marie Gryžboňová Mališová, starostka Obce Nižní Lhoty – předsedkyně revizní komise (od r. 2018)
Mgr. David Hejneš, starosta Obce Žabeň – člen revizní komise (od r. 2018)
Bc. David Böhm, místostarosta Města Vratimov – člen revizní komise (od r. 2018)
Ing. Miroslav Lysek – projektový manažer a specialista pro rozvoj mikroregionu (od r. 2008)
Mgr. Tomáš Řeha – tajemník a specialista pro rozvoj mikroregionu (od r. 2016)
Ing. Kristýna Sochová – specialistka na veřejné zakázky (od r. 2017)
JUDr. Michaela Neumahr – pověřenkyně/specialistka pro ochranu osobních údajů (od r. 2018)
Renáta Böhmová – správkyně webu a facebooku (od r. 2017)
Ing. Hana Slívová – účetní (od r. 2018)

* Paskov byl do roku 2011 obcí, městem byl ustanoven 3. 2. 2011

** Šlo o společný program pro celý Region Slezská brána, projekty realizoval jak dobrovolný svazek obcí, tak jeho jednotlivé členské obce

OBCE V OKOLÍ ŘEK OSTRAVICE, OLEŠNÉ A LUČINY



KAŇOVICE



PASKOV



ŘEPIŠTĚ



SEDLIŠTĚ



SVIADNOV



ŠENOV



VÁCLAVOVICE



VRATIMOV



ŽABEŇ



OBEC KAŇOVICE

WWW.OBEC-KANOVICE.CZ

POČET
OBYVATEL
333
ROZLOHA
2,6 km²



Posezení u rybníku Kamence

Dominantu obce založené v roce 1613 představuje kaple sv. Hedviky, která byla vystavěna v roce 1868 na místě původní dřevěné zvoničky. O podrobné historii kaple se lze dočíst v publikaci *Kaňovice 1613-2013*, v brožuře *Kaňovice - naučná stezka* nebo na informační tabuli na nedaleké naučné stezce.

Zajímavým místem v této oblasti je lokální biocentrum Lunčiska, které je vyhledávané pro svou klidnou atmosféru uvnitř krásné přírody a přímo vyzývá pěší i cykloturisty k zastavení a odpočinku. Na okraji biocentra se nachází rybníček Kamenec, který byl vybudován v roce 2005. Je situován v povodí potoka Dolní Datyňka (tzv. Venclůvka) a vytváří ideální podmínky pro živočichy a rostliny mělkých stojatých vod. Přispívá také ke zvýšení hydroakumulační schopnosti krajiny. Tato nádrž slouží také k chovu ryb, především perla ostrobříchého, candáta obecného a exotických kaprů. Žije zde mnoho druhů žab, jako například ropucha obecná či skokan skřehotavý, a na hladině rybníčka lze spatřit kachnu divokou a husu velkou. Kdo má štěstí, může pozorovat také ledňáčka říčního, vydra říční, ondatru pižmovou nebo bobra. V okolí rybníčka se nachází dřevěné posezení s přístřeškem, ze kterého je možno nerušeně pozorovat krajinu a při troše štěstí spatřit i výše zmíněné místní živočichy.

K relaxaci a odpočinku láká naučná stezka s instalovanými lavičkami, která byla vybudována v centru obce v prostoru před obecním úřadem v roce 2018. Ta návštěvníky postupně zavede k šesti informačním panelům věnovaným historii obce, místním i okolním zajímavostem. Dětem se zde nabízí rozmanité herní prvky, které potěší všechny věkové kategorie, od nejmenších batolat až po náctileté. Za nepříznivého počasí se lze skrýt v přilehlém přístřešku s lavicemi. Součástí stezky je také pomník věnovaný padlým v první a druhé

světové válce a významným datům z historie obce. Celá stezka je citlivě zasazena mezi stávající vzrostlé stromy a všechny realizované prvky naplňují myšlenku partnerského projektu *Dřevo nás spojuje*.

I naše malá obec žije sportovním a společenským životem. Nejdélejší tradici má sportovně recesní akce *Brukaniáda*, která je pořádána místními dobrovolnými hasiči na sklonku léta na výletišti *Mezi lesy*. Hasiči také každoročně organizují *Velikonoční pochod* po blízkém okolí. Oblíbenými pravidelnými akcemi nejen pro místní občany jsou rovněž únorový *Obecní ples* či červnový *Dětský den* a *Hasičská zábava*. Na podzim se na louce u obecního úřadu pořádá *Drakiáda*.

K občerstvení zvou místní občany i návštěvníky obce restaurace *U Magery* a hospoda *Sněmovna*, z nichž každá se nachází na jednom konci obce a nabízí také venkovní posezení.

Obec Kaňovice se může pyšnit výraznými osobnostmi na poli vědeckém a kulturním. Prvním z nich je Ing. František Vaněk. Narodil se v Kaňovicích roku 1942 a od roku 1966 pracoval jako vědecký pracovník v Ústavu termomechaniky Akademie věd České republiky. Je autorem více než 50 výzkumných zpráv, 20 článků v odborných domácích i zahraničních časopisech a podal desítky patentů, především v oblasti mechanických veličin. Dalším z významných kaňovických rodáků je

znamných kaňovických rodáků je Vojtěch Bartek (1942 – 2013), profotograf a odborník na audiovizuální tvorbu. Za audiovizuální prozískal řadu ocenění, uskutečnil desítky autorských výstav, učoval typografii na Institutu fotografie a později na Ústavu Slezské univerzity.

Kaple svaté Hedviky



Dětské hřiště u obecního úřadu



MĚSTO PASKOV

WWW.MESTO-PASKOV.CZ

POČET
OBYVATEL
3 965
ROZLOHA
11,8 km²



Celkový pohled na zámek a předzámčí ze zámeckého parku

Paskov je místo, které stojí za to navštívit. Je dobře dostupné – dálnicí, vlakem, místní hromadnou dopravou (z Ostravy i z Frýdku Místku) a pro cyklisty nebo milovníky kolečkových bruslí také po cyklostezce Ostrava – Beskydy. V centru Paskova je přitom dostatek míst pro parkování.

Jako turistický cíl je Paskov zatím málo známou lokalitou. O to více vybízí k poznání památek, výstav nebo přírodních zákoutí. Ta ocení zejména návštěvníci s romantickou duší. Zdejší hospůdky a restaurace, a dodejme, že je jich tady okolo deseti, nabízí nejen základní občerstvení, ale také bohatý výběr stravování i ubytovací služby. Většina pamatuje formou moderně vybavených dětských hřišť i na nejmladší návštěvníky a vyhovuje rodinným výletům. Snad nejvšestranněji je k tomu vybaven areál pojmenovaný symbolicky Zahrada setkávání generací. Svou pohodu si v něm najdou všichni, od nejmenších až po seniory. Vedle dětského hřiště nabízí venkovní fit centrum a samozřejmě i možnost občerstvení a výběru z jídelního lístku. K tomu všemu v Paskově nechybí ani cukrárna s poetickým názvem Fantazie.

Sportovně založení návštěvníci jistě přivítají možnost využití některého z veřejně přístupných sportovišť. K dispozici je badmintonová hala, tenisové kurty nebo nová sportovní hala. Aktivně odpočívat se dá i při stolním tenise, nohejbalu, kulečnicku nebo petangu.

Vraťme se ale k těm největším atraktivitám. Již šest let se díky vedení města mění a ožívá zdejší zámek. Z dříve opuštěného a chátrajícího objektu se stává společenské a kulturní centrum nejen samotného Paskova, ale celého regionu Slezská brána. Od dubna do října se hned v několika výstavních prostorách střídají sezónní výstavy. Kromě nich si návštěvníci mohou prohlédnout také stálé expozice. Paskov v nich připomíná svou sedm a půl století dlouhou historii. Prostor je věnován také odkazu Edmunda Reittera, který se koncem 19. a na počátku



Zahrada setkávání generací

20. století proslavil jako evropsky uznávaný entomolog. Osobitou výstavou je také Stála expozice erbů držitelů paskovského panství. Jde o soubor 21 precizně zpracovaných trojrozměrných erbů z umělého kamene od výtvarníka Ivo Durce. Tyto erby umístěné na chodbách kolem atria navrací zámku atmosféru šlechtického sídla. Na podzim letošního roku se pak chystá další stálá expozice. Modely dřevěných kostelů, kaplí a zvoniček Těšínska a severovýchodní Moravy od Jana Blizňáka jsou koncentrovanou a atraktivní pozvánkou k putování za těmito památkami po širokém okolí. Modely udivují svou přesností, vždyť také na nich autor pečlivě pracoval tisíce hodin po dobu téměř čtvrtstoletí.

Než opustíme zámek, je dobré se stavět do pokladny, kde si můžeme koupit hned několik suvenýrů a publikací. K paskovskému zámku patří neodmyslitelně také zámecký park vytvořený v 19. století v anglickém stylu. V jeho příjemném prostředí jistě zaujme soubor soch čtyř řeckých bohů - Athény, Niké, Týché a Eris před zámeckou budovou. Ty doplňuje na nedalekém ostrůvku socha Herkula. Takovéto hmatatelné připomenutí antické mytologie je v těchto končinách velmi výjimečné. O to více potvrzuje postavení a kulturní rozhled dřívějších majitelů.

Nikoli náhodou se tak stali hostiteli a partnery takových osobností, jakými byli například vojevůdce generál Laudon nebo arcivévoda Karel Habsburský. Nejdůležitější okamžiky historie přibližuje zájemcům formou devíti informačních tabulí čtyři a půl kilometru dlouhý, stylově řešený okruh Zajímavosti z historie Paskova.

Do Paskova se také vrací tradice a probíhá v něm řada atraktivních akcí. Především díky folklornímu spolku Po susedsku se již pravidelně konají masopustní průvody, pochovávaní basy nebo pochůzky s vánočními koledami. Společenský život obohacují další akce pro děti i dospělé - Pohádkový zámek, Velikonoční jarmark, Dny regionů a další. Město o nich informuje na svém webu a facebooku.

Věříme, že každý, kdo do Paskova zavítá, bude mít co objevovat. A že se zde bude rád vracet.



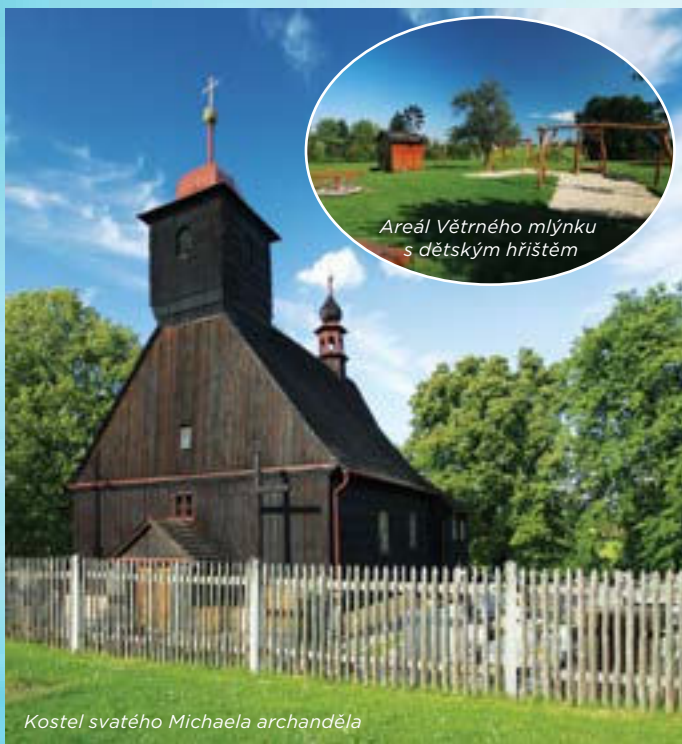
Figurina mušketyra ze stálé výstavy k historii Paskova



OBEC ŘEPIŠTĚ

WWW.REPISTE.EU

POČET
OBYVATEL
1 864
ROZLOHA
8,0 km²



Kostel svatého Michaela archanděla

Slezská obec Řepiště se nachází na pravém břehu řeky Ostravice mezi městy Ostrava a Frýdek-Místek. Obec byla pravděpodobně založena koncem 13. století při kolonizaci Slezska Lužickými Srby. Řepiště díky své poloze, nadstandardní dopravní obslužnosti a pěknému prostředí slouží převážně k příjemnému bydlení. Zdejší zvládnutá krajina s výhledy na nedaleké Beskydy, ale i na komíny ostravských továren, si i přes intenzivní výstavbu rodinných domů zachovala venkovský charakter a neztratila svou malebnost. Zastavěná území se střídají s poli, loukami a lesy. Na území obce byla od roku 1928 do roku 1995 v provozu cihelna. Dalším jevem v krajině, způsobeným činností člověka, je výsypka hlušiny po těžbě černého uhlí (odval Dolu Paskov), která vznikla na místě původního lužního lesa na počátku 80. let 20. století. Znak obce tvoří modrý štít se stříbrnou prohnutou špicí, vpravo je umístěna zlatá řepa, vlevo pak zlatý vinný hrozen s listem. Ve špicí znaku je vyobrazen červený rak.

V Řepištích se nachází významná nemovitá kulturní památka Moravskoslezského kraje, dřevěný kostel sv. Michaela archanděla z 15. století s barokními varhanami obklopený vesnickým hřbitovem. Kostel v roce 2019 prochází velkou generální rekonstrukcí spolufinancovanou z fondů EU, po které bude opět otevřen veřejnosti a také turistům. Při stavebních pracích byly pod kamenou podlahou odkryty rozsáhlé archeologické nálezy ze středověkého osídlení. V obci se nachází několik kapliček a křížů. Na ulici Zemědělské stojí kaplička sv. Floriana s galerií 20 keramických sošek Florianů zhotovených dětmi. Zajímavou technickou památkou je dřevěný větrný mlýnek zvaný větrňok. Najdete jej na ulici Selské. Postaven byl v roce 1938 a obnovený pak v roce 2013.

Z přírodních zajímavostí se v Řepištích nachází lokalita Zaryje, smíšený les na prudkém svahu nad řekou Ostravicí s pestrou květenou i zvířenou, pro který je na jaře charakteristická vůně medvědího česneku. Lokalita je bohatá i na středověké archeologické nálezy. Další cennou přírodní lokalitou evropského významu je řeka Ostravice, která je zařazena do oblastí NATURA 2000. Podél řeky Ostravice vede páteřní cyklostezka z Ostravy do Beskyd.

Cyklostezka Ostrava - Beskydy je nejvýznamnější cyklotrasou regionu (č.59) a průměrně po ní v sezóně denně projede kolem 4 tisíc lidí. Je hojně využívána nejenom cykloturisty a in-line bruslaři, ale také k dojíždce do zaměstnání a do škol. Na cyklostezce u restaurace Balkán nedaleko vlakového nádraží je zřízeno turistické odpočívadlo s altánem a dětskými prvky. Další dětská hřiště v obci se nachází v lokalitě U Mlýnku a v místní části Rakovec. U tělocvičny jsou v provozu 2 tenisové kurty s umělým povrchem a osvětlením.

Občané žijí bohatým spolkovým, společenským a kulturním životem. I díky tomu obec získala v r. 2012 titul Vesnice Moravskoslezského kraje roku 2012. V roce 2018 byl po kompletní rekonstrukci otevřen Společenský dům s restaurací U Máně, jehož součástí je kulturní sál pro 100 - 150 osob, s jevištěm a se zázemím pro kulturní vystoupení, plesy, obřady, oslavy, koncerty a divadlo. Dále slouží jako zázemí pro spolky, volnočasové aktivity občanů a dětí základní školy. V budově se nachází kvalitní restaurace s kuchyní a s výrobou domácích zákusků. Po dobu rekonstrukce místního dřevěného kostela sv. Michaela archanděla v roce 2019 se v sále konají nedělní mše svaté. V červnu obec pořádá každoročně obecní slavnosti, jejichž vyvrcholením bývá nedělní koncert filmové hudby pod širým nebem místního orchestru Moravskoslezská Sinfonietta, na kterém vystupuje přes 150 účinkujících. Tradicí se již stal říjnový festival pěveckých sborů Podzimní zpívání, který pořádá místní spolek Svatomichaelský pěvecký sbor.

Místním i návštěvníkům jsou v obci k dispozici 4 restaurace s kuchyní (Společenský dům s restaurací U Máně, Restaurace bowling Rakovec, Restaurace Balkán a Restaurace Na Hřišti).

Z významných rodáků obce je potřeba zmínit básníka Bohumila Pavloka (1922-2002). Dále pak cyklistu Vlastibora Konečného (*1957, bronz v silničním závodě mužstev na olympiádě v Moskvě v roce 1980) a horolezce Libora Uhra (*1971, 2. Čech v historii, který vystoupil na horu K2).



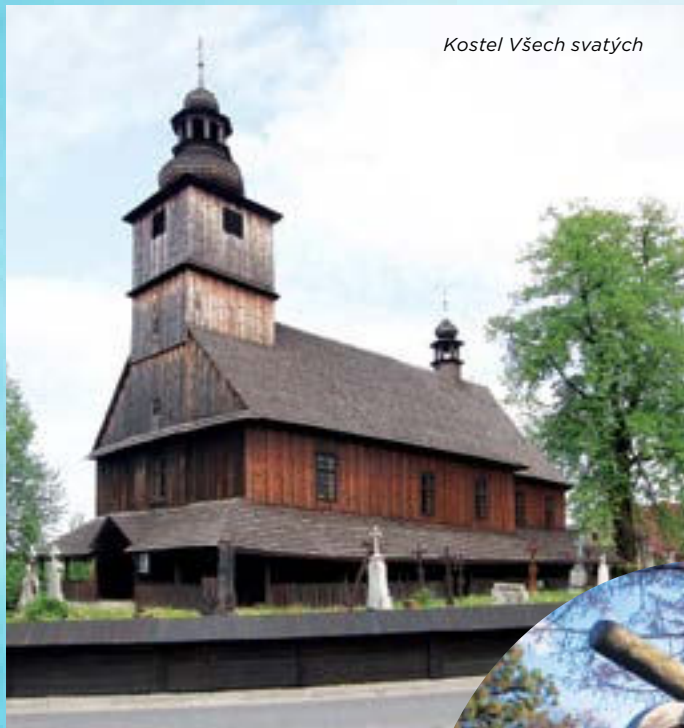
Společenský dům s restaurací U Máně



OBEC SEDLIŠTĚ

WWW.OBECSEDLISTE.CZ

POČET
OBYVATEL
1 675
ROZLOHA
9,9 km²



Kostel Všech svatých

Máte-li v úmyslu navštívit naši obec, pak budete vítáni. Největším lákadlem pro turisty je zcela určitě dřevěný kostel Všech svatých z roku 1638, jenž je postaven na místě původního kostela z roku 1447. V areálu kostela Všech svatých jsou restaurované plastiky Panny Marie Frýdecké a sv. Jana Nepomuckého. Ty stojí na hranolových sloupech u vstupní brány na místní hřbitov, kde je možno vidět i množství starých litinových křížů. Pokud budete mít zájem nahlédnout do kostela, případně se něco o historii kostela dovědět, pak je možno rezervovat si termín prohlídky na stránkách sedlišťské farnosti (www.sedliste.farnost.cz). Nedaleko od kostela Všech svatých se nachází Muzeum Lašská jízba, kde jsou stálé expozice věnované životu v nedávné historii 19. století a počátku 20. století. Zároveň se dozvíte i o činnosti spolků, které působily, a některé dodnes u nás působí. Svůj věhlas mělo na počátku 20. století Lašské národopisné sdružení Sedlišťané, kterému je věnována část expozice. Do dnešních dnů jsou stále činné spolky, které se pyšní tím, že jsou nejstaršími spolky v širém okolí. Sbor dobrovolných hasičů byl založen v roce 1891 a byl prvním na Frýdecku s ryze českým velením. Dalším rekordmanem je pak Hornický spolek Rozkvět, který byl založen v roce 1901.

Zajímavým faktem z historie obce je, že měla v dobách frýdeckého panství nejvíce rybníků. Bylo jich sedm. A pro ty, kteří by po nich dnes chtěli pátrat, napovíme, že jsou v místě ještě patrné bývalé hráze. Další zajímavostí, turisty hojně vyhledávanou, je výletišťe Bezručova vyhlídka, místo s nejvyšší nadmořskou výškou v obci a místo, které je spjato s osobou Petra Bezruče. Zde se nachází také památník Osvobozené půdy. Jak v minulosti, tak i dnes, se tady s oblibou pořádaly a pořádají nejrůznější akce. Již zmíněné Lašské národopisné sdružení Sedlišťané zde uskutečnilo mnoho oslav. V současnosti se zde v září konají každoročně Lašské slavnosti. Pokud budete chtít v Sedlišťích navštívit pouť, pak vězte, že ji slavíme na sv. Antonína a termín poutě je tím dán na polovinu června. Pro sportovce máme v centru obce k dispozici hřiště s umělým povrchem, tenisový kurt a pokud máte malé děti, pak v bezprostřední blízkosti sportoviště je k dispozici i dětské hřiště.

Kousek od centra, směrem na Bruzovice, se nachází jízďárna s výcvikem sportovních koní. Sedlišťem vede řada cyklotras. Na kole se dostanete jak do centra, kde jsou hřiště, jízďárna, tak i na Bezručovu vyhlídku, kde je za příhodného počasí nádherný výhled na panorama Beskyd a současně je vidět i hřeben Jeseníků. A pokud se při turistické vycházce zatouláte do lesů, které se nacházejí na pomezí Sedlišť, Václavovic a Řepišť, pak tam můžete narazit na studánky, z nichž je možno se občerstvit. Každoročně z těchto studánek necháváme zpracovávat rozbor vody a výsledky bývají zveřejněny u každé z nich.



*Památník Osvobozené půdy
na Bezručově vyhlídce*



Letecký pohled na centrum obce



OBEC SVIADNOV

WWW.SVIADNOV.CZ

POČET
OBYVATEL
2 040
ROZLOHA
4,8 km²



Obecní hostinec Ondráš

Obec Sviadnov je středně velkou obcí nacházející se v okrese Frýdek-Místek v sousedství statutárního města Frýdek-Místek. Obec má průměrnou nadmořskou výšku 277 m. n. m., nejvyšším bodem je osmdesátimetrový kopec Štandl dosahující výšky 356 m. n. m.

Sviadnov je obec s dlouhou historií – první zmínka o vsi pochází již z roku 1267 (tehdy pod názvem Zwenser). Sviadnov byl také svědkem některých významných historických událostí, například roku 1715 na místním Horákově fojtství zabil Juráš svého druhu, známého zbojníka Ondráše. Již roku 1867 ve Sviadnově vznikla základní škola (současná škola se nachází v této historické budově) a po válce byl roku 1920 založen Sokol.

Po roce 1943 tvořila obec většinu času jednu z částí Frýdku-Místku (vyjíma let 1954 - 1975). K opětovnému obnovení samostatnosti došlo až 1. ledna 1992, kdy se Sviadnov za velkého úsilí místních obyvatel stal plnohodnotnou samosprávnou jednotkou.

Mezi nejzajímavější místa s historickou hodnotou, která lze v obci navštívit, patří kaple sv. Jana Nepomuckého. Kaple byla dokončena již v roce 1887 a dodnes tvoří jednu z dominant středu obce. Kapli obklopuje park Petra Bezruče, kde naleznete pamětní desku tohoto básníka, lipovou alej a nově další pamětní desku připomínající sté výročí založení Československé republiky. V loňském roce byl zde také vysazen Strom republiky. Park a jeho okolí je vhodným místem k odpočinku nebo krátké procházce. Na přiléhajícím hřbitově pak lze nalézt pomník a pamětní desku sviadnovským obětem druhé světové války.

Místo, které je hodno navštívení, představuje již zmíněný kopec Štandl, který se nachází na jihozápadním území obce. Na tomto místě stávalo středověké opevnění a i dnes zde najdete jeho pozůstatky (terénního rázu). Podle pověsti mělo být toto opevnění spojeno podzemní chodbou s frýdeckým zámekem. Dnes je pod Štandlem vybudována malá rekreační oblast, v lese se nachází studánka s pitnou vodou. V bezprostřední blízkosti síd-

lí také dva jezdecké kluby. Celá tato oblast se nachází na okraji obce a vytváří tak jistou odpočinkovou zónu, která je bez problému dostupná jak ze Sviadnova, tak z Frýdku-Místku a Staříče. Přijet můžete autem, na kole, ale i pěšky.

Nejvýznamnější technickou památkou je těžní věž v areálu bývalého dolu Staříč I - Sviadnov. Tato specifická stavba je dnes řazena mezi kulturní památky a ve svém ohledu patří, zejména v pojetí stavby a železobetonové konstrukci, k technickým unikátům ve střední Evropě. Věříme, že v blízké budoucnosti bude zpřístupněna veřejnosti.

V naší obci lze navštívit také řadu kulturně-společenských akcí. Mezi nejvýznamnější patří sviadnovská pouť konaná tradičně v průběhu měsíce května. Páteční prázdninové večery pak zpřijemňuje letní kino pořádané ve spolupráci s obcemi Dobrovolného svazku Olešná. Nejvýraznější akcí je pak Sviadnovské Babi léto s bohatým doprovodným programem. Koná se vždy první pátek v měsíci září. Adventní období tradičně zahajujeme Vánočním jarmarkem během první adventní neděle, kdy taktéž rozsvěcujeme obecní vánoční strom.

V obci sídlí celá řada firem, mezi které patří Arcimpex, Vega Provita, Unionsteel, Veolia nebo jediná pobočka firmy Huisman v České republice, kterou dvakrát navštívil také prezident republiky. V obci je dostupná celá řada služeb – Dům s pečovatelskou službou, knihovna, Obecní hostinec Ondráš rekonstruovaný podle vzhledu z počátku 20. století, nebo domácí cukrárna a řeznictví. Obcí prochází podél poklidných břehů řeky Ostravice významná cyklotrasa spojující Ostravu a Beskydy, z níž se lze dostat nejen k dalším restauračním zařízením na území Sviadnova. Ke sportování lze využít rekonstruované víceúčelové hřiště. Současný Sviadnov je dynamicky se vyvíjející obcí, která přitahuje k bydlení nové občany. Za posledních 20 let se v obci podařilo vybudovat a opravit kilometry místních komunikací a chodníků a investovat do dobudování a modernizace občanského vybavení.



Kaple sv. Jana Nepomuckého a park P. Bezruče



Rekonstruované centrum obce s budovou nové pošty



MĚSTO ŠENOV

WWW.MESTO-SENOV.CZ

POČET
OBYVATEL
6 444
ROZLOHA
16,6 km²



Barokní kostel Prozřetelnosti Boží

Šenov je nejsevernější obcí Regionu Slezská brána. Jeho historie sahá do roku 1305. Městem byl jmenován v roce 1998. Nejznámější kulturní památkou Šenova je barokní kostel Prozřetelnosti Boží z roku 1764. Okolí kostela dotváří zámecký park, který byl založen koncem 17. století, a barokní sochy svatého Antonína Paduánského a svatého Jana Nepomuckého z téhož období. Nachází se zde i muzeum a knihovna, kde se můžete podrobně seznámit s historií vzniku obce a dřívějším způsobem života a obživy zdejších obyvatel. Život v Šenově, a především práci lidí v okolních šachtách, umělec-ky ztvárnil nejvýznamnější šenovský rodák, akademický malíř Vilém Wünsche.

Naučná stezka, která začíná v centru města, vás zavede krátkým okruhem ke kulturním památkám a do zámeckého parku. Pěší i cyklisté mohou na značeném okruhu pozorovat meandrující řeku Lučinu, její říční nivy.

Na nenáročné trase podél pískoviny a hráze rybníka lze spatřit i chráněné živočichy jako je čolek velký a kuřka ohnivá. Mohutné duby letní v kombinaci s mokřady vytváří ideální podmínky pro život ptáků i obojživelníků. Naučná stezka se sedmi zastaveními měří přes 11 km. Její nevýhodou ovšem je, že částečně vede podél frekventovaných silnic. V klidové zóně v centru města lze využít veřejně přístupné workoutové hřiště a fitness prvky. Zámecký park v loňském roce zatraktivnil koutek pro rodiny s dětmi.

Šenovem prochází významné dopravní koridory republikového i evropského významu, což činí obec velmi dobře přístupnou. Počet obyvatel v posledních 15 letech trvale stoupá i díky dokončeným rekonstrukcím škol a jejich modernímu vybavení. Základní škola má nyní kapacitu 850, mateřská 190 a Základní umělecká škola 220 žáků. K dalšímu vzdělávání lze využít školy, které se nachází v okolních městech. Většina obyvatel bydlí v rodinných domech, jejichž počet dosahuje již 2 tisíc.

Blízké průmyslové aglomerace, dopravní zatížení i lokální topeniště jsou podepsány pod znečištěným ovzduším ve městě. V posledních letech zde bylo vybudováno přes 40 km kanalizace, provedla se výstavba chodníků podél nejfrekventovanějších silnic. V místě je možné využít všeobecnou i odbornou lékařskou péči. Město má jako jediné v Regionu Slezská brána zřízení městskou policii, která nonstop dbá na bezpečnost ve městě. Ošizené není ani kulturní vyžití. Každoročně se tady konají tradiční akce typu Jarmark, dětský den, rozsvícení vánočního stromu, dále výstavy, koncerty, divadelní představení, které pořádá nejen město, ale i školy a spolky nebo restaurace.

Město má vydaný územní plán a schválené strategické dokumenty nutné pro další rozvoj. V následujících letech se chceme zaměřit na z kvalitnější infrastruktury a dopravní bezpečnosti ve městě. Plánujeme vytvořit



Workoutland

podmínky pro lepší separaci odpadu a z kvalitnějších podmínek pro sportování, využití volného času a spolkovou činnost ve městě.



Informační tabule naučné stezky



OBEC VÁCLAVOVICE

WWW.OBECVACLAVOVICE.CZ

POČET
OBYVATEL
1993
ROZLOHA
5,7 km²



*Hospodářská usedlost
s dřevěnicí na ul. Potoční*

Obec Václavovice patří svojí rozlohou v regionu Slezská brána k těm menším, počtem obyvatel však k nejlidnatějším. Znak obce tvoří motiv dvou zlatých obilných klasů zkrřížených pod zářícím sluncem na tmavě modrém poli.

Obyvatelé obce usilovali takřka celé století o vlastní kostel. Jejich snahy ale zmařily dvě světové války a nadšenou myšlenku definitivně pohřbil komunistický režim. Teprve v roce 1993 byl učiněn první krok na dlouhé cestě výstavby kostela. Po dlouhých diskusích o výběru pozemku, konečné podobě stavby a po nekonečných administrativních a technických problémech dne 28. září roku 2001, tedy na svátek patrona kostela svatého Václava, hotové dílo slavnostně posvětil Mons. František Václav Lobkowicz, biskup ostravsko-opavský. Dnes je tato krásná stavba klenotem naší obce.

Za pozornost stojí také další památky ve Václavovicích. V roce 2000 byla vyhlášena kulturní památkou kaplička z roku 1805, zasvěcená Janu Nepomuckému. Najdeme ji v ulici Potoční. Na Milířích stojí dřevěná zvonice z roku 1822 a v ulici Kaštanová zděná kaplička z roku 1924. Při procházkách obcí narazíme na tradiční dřevěnky. Jako na mnoha místech regionu nechybí ani ve Václavovicích dřevěné větrné mlýnky. Nově opravený stojí u Vratimovské, starší lze nalézt v ulici Koptovo.

Obec je doslova prostoupena přírodou. Protékající potok Frýdečák a ze všech stran klenoucí se lesy skrývají nejedno malebné zákoutí. K neznámějším a nejvyhledávanějším patří pramen Ryninka, studánka vyvěrající na hranici s obcí Sedliště, a rybníček Kamenec, kde se usídlili bobři. Do soustavy evropských významných lokalit NATURA 2000 byla zařazena přírodní lokalita Pískovna. V místě bývalé těžby písku se vyskytuje chráněný čolek velký.

Václavovice vždy žily bohatým společenským a sportovním životem. Již v devatenáctém století byly založeny spolky, na které navazují i ty dnešní. Dlouhá léta je velmi aktivní TJ Sokol - fotbal. Může se pyšnit bohatou členskou základnou. Hráči jsou zastoupeni dokonce ve čtyřech kategoriích - muži, dorost, žáci a nechybí ani ti nejmenší v přípravce. Stejně tak má ve Václavovicích dlouholetou tradici Sbor dobrovolných hasičů, který se aktivně podílí na společenském dění v obci. Již od roku 1927 je v provozu místní knihovna. V současné době obsahuje více než 5500 svaz-

ků a kromě výpůjček nabízí v letošním roce novinku - návštěvy spisovatelů a autorská čtení z jejich děl. Slavnou kapitolu v životě obce představuje ochotnické divadlo. Na nesmírně úspěšnou éru divadla Slezan navazuje moderní autorské divadlo Propadlo. I když je jeho repertoár odlišný, a Propadlo se ubírá trochu jinou cestou, úroveň souboru je vysoká a každá nová hra je beznadějně vyprodaná.

Specifickým václavovickým fenoménem v oblasti kultury je nevídaná koncentrace malířů a výtvarných umělců v malé obci. Jména jako Josef Novický, Bohuslav Stach, Jaromír Drozd či Bedřich Fiala jsou známá i za hranicemi regionu. S dílem dosud žijících Josefa Velčovského a Jiřího Sibinského se lze setkat v rámci celé republiky. Grafik a výtvarník Marek Sibinský a designér Maxim Velčovský přesahují svým významem daleko hranice naší vlasti. Určitě zajímavým rodákem Václavovic byl Jaroslav Pastrňák, který se po své emigraci do USA pod novým jménem Jerry Pasternak stal velmi významným uměleckým fotografem prestižních časopisů Penthouse a Playboy.

V průběhu roku se lze těšit na mnohé kulturní a sportovní akce. Jaro pravidelně vítá velikonocní výstava rukodělných prací, která se opakuje s vánočním zaměřením na konci listopadu. Stále více příznivců si získává Pochod kolem Václavovic, který ale proti minulým více než třiceti ročníkům už dávno není jen pochodem, ale také během a cyklojízdou na různé dlouhé trasách. Konec školního roku je spojen s Dětskými radovánkami, které organizuje SRPŠ, stejně jako mnohé další akce pro děti a jejich rodiče. Během jara a léta se na místním hřišti konají fotbalové zápasy.

Na přelomu prázdninových měsíců rozdučí obec Václavovická rockle. Milovníci klidnějších rytmů rádi navštíví koncert v rámci svatováclavské poutě a slavnostní hudební tečkou je vánoční koncert v kostele svatého Václava.

Václavovice jsou relativně malá obec. Nemají velké bombastické stavby, ani přírodní úkazy, před nimiž zůstávají stát davy v ohromení. Ale je tu útulno, příjemně a milo a žijeme tady rádi.

Kostel svatého Václava



*Pramen a výletišťe
Ryninka*



MĚSTO VRATIMOV

WWW.VRATIMOV.CZ

POČET
OBYVATEL
7 364
ROZLOHA
14,2 km²



Koupaliště

Vratimov je příjemné, více než sedmitisícové městečko, které se usadilo na ploché pahorkatině kolem řeky Ostravice u hranic Ostravy. Skládá se ze dvou městských částí, vlastního Vratimova, kde žije okolo 6 tisíc obyvatel, a připojené obce Horní Datyně. Město vyniká výbornou dopravní obsluhností. Z Ostravy sem zajíždí městské autobusy, meziměstskými linkami se dostanete do Frýdku-Místku, Havířova a okolních městeček a obcí. Nechybí železniční stanice.

Historie, která se v tomto regionu píše od druhé poloviny 13. století, nezanechala na vratimovském území hrady, zámky, ani mimořádné přírodní památky. Dříve město celulózky a navazujícího průmyslu se změnilo na prestižní adresu a místo, které skýtá široké možnosti sportovního, kulturního a společenského využití.

Pro milovníky sportu je přímo v centru Vratimova k dispozici rozsáhlý sportovní areál, v němž najdete kromě travnatého fotbalového hřiště také hřiště s umělou trávou, tenisové kurty a workoutové hřiště. Součástí areálu je městské koupaliště. Dále tady nechybí herna stolního tenisu, sokolovna s volejbalovým hřištěm, tenisová hala. V případě příznivé zimy parta nadšenců připravuje přírodní venkovní kluziště.

Mírně zvládnutá zalesněná krajina s dobrými místními komunikacemi a lesními cestami vybízí k výletům na kole. Podél řeky Ostravice slouží cyklistům moderní cyklostezka s informačními systémy a odpočinkovými stanovišti. Vede z Ostravy do Frýdku-Místku a dále do Beskyd.

Opravdovou pýchou města je les Důlnák, o který se ve 20. letech minulého století přel Vratimov se Slezskou Ostravou. Lesní areál o rozloze 132 hektarů slouží k pří městské rekreaci a odpočinku. Celostátně se proslavil díky dvěma vytrvalostním běhům - Jakubově běhu Důlnákem a Zlatým podzimem, na které se sem sjíždějí špičkoví amatéři i profesionální běžci od nás i ze zahraničí.

Také v oblasti kultury má Vratimov mnoho co nabídnout. Zdejší středisko provozuje dva kulturní domy - ve Vratimově a Horních Datyních. Součástí toho vratimovského je také kino a Vratimovská galerie. Díky středisku

mohou občané města a okolí zhlédnout několik divadelních představení ročně, divadélka pro děti, navštívit přednášky nebo různé cvičební kurzy. Prestižní akcí kulturního střediska je tradiční Vratimovská pouť, na kterou se sjíždějí lidé ze širokého okolí.

V obou městských částech působí mnoho zájmových spolků a společenských organizací, Základní umělecká škola a Městská knihovna.

Ve Vratimově máme rovněž Dům dětí a mládeže Vratimov, který nabízí nejen pro děti, mládež, ale i pro dospělé, potažmo pro seniory, pravidelnou činnost, akce a tábory, při kterých dochází ke smysluplnému naplňování volného času.

Město Vratimov disponuje samozřejmě plnou občanskou vybaveností. Své provozovny tu mají obchodní řetězce, je zde řada menších obchodů a obchůdků, jsou tu četné provozovny služeb, restaurace i kavárny.

A kdyby někdo přece jen zatoužil po dechu historie, může si prohlédnout vratimovský chrám svatého Jana

Křtitele z roku 1806 nebo stejně starou kapli sv. Antonína v Horních Datyních. Ta je postavena z cihel, které zbyly po výstavbě kostela. Punc starobylostí nese Husův sbor z roku 1924. Zaujmut může

funkční replika větrného mlýnku v Horních Datyních, jaké zde v dřevných dobách 1. poloviny 20. století vyráběly místní firmy. K návštěvě láká také zrekonstruovaná vodárenská věž z roku 1931 s nádherným výhledem do okolí.

Vratimov je zkrátka dobré místo pro život a vděčný cíl pro příjemný výlet za odpočinkem, sportem či kulturou. Je současně p r i o z e n o u vstupní bránou do nedalekých Beskyd.



Výletní areál u cyklostezky



Větrný mlýnek v Horních Datyních



OBEC ŽABEŇ

WWW.ZABEN.CZ

POČET
OBYVATEL
863
ROZLOHA
3,4 km²



Benátská noc v Žabni

Pokud zavítáte do obce Žabeň, v každém ročním období v ní najdete něco, kvůli čemu se zde budete rádi vracet. Například akce, ať již obecní nebo některého ze spolků, se konají téměř každý týden. Za zmínku by stály všechny, ale my vás pozveme na ty, které naši obec charakterizují nejvíce.

Již v lednu se v Žabni koná tradiční pouť. I když je počasí často velmi chladné, pouti to na kráse a atraktivnosti jen přidává. Probíhá tradičně uprostřed ledna a je jednou z prvních v naší zemi. Pouť má část náboženskou a masopustní. Zájemci o náboženskou část jdou procesím v čele se starosty obce a hasičů od malé kapličky pod lipami až ke Kapli svatého Fabiána a svatého Šebestiána, kde pan farář slouží mši svatou. Koho zajímá část masopustní, tak si přijde na své za místní Restaurací U Čápů, kde je připravena domácí zabijačka, spousta dřevěných stánků s tradičními výrobky a ukázkou řemesel. To vše doplňují dřevěné kolotoče, dechová hudba a flašinetář v dobovém kostýmu. Přijíždí na speciálně upraveném kole a pouťové hosty láká na vůni pečených kaštanů nebo cukrové vaty. Takle nádherná akce ve večerních hodinách vrcholí obecním bálem v prostorách kulturního domu.

Další obecní akcí, která je velice významná a láká lidi z širšího okolí, je Benátská noc. Tu obec pořádá v měsíci září na hasičském hřišti na Nových Visalajích, které obdržely Zlatou cihlu za novostavbu v soutěži Vesnice roku. Benátská noc je stejně jako obecní pouť obnovenou tradiční akcí, která již dříve mívala velký ohlas a nejinak je tomu i dnes. Přijíždí na ni plno zajímavých hostů, nouze není o nejrůznější vystoupení, hudbu, soutěže a tance pro celou rodinu. Součástí je také tradiční sjíždění říčky Olešné na loďkách za svitu měsíce a dětmi vyrobených lampiónů.

Rok nám uzavírá nádherná akce konající se poslední prosincovou adventní nedělí, a to Živý Betlém v krásně



Procesí ke kapli na obecní pouti v Žabni

zrenovované Kapli svatého Fabiána a svatého Šebestiána. Součástí této předvánoční události je vystoupení dětí, zpívání koled nebo třeba soutěž o nejlepší cukroví, vánočku či muffin. V kapli je každoročně k vidění živý Josef, Marie a v kolébce v peřinkách zachumlaný Ježíšek. Dětem tak přiblížíme vánoční tradice a všichni se společně naladíme na ducha těchto svátků.

Pro ty, kdo rádi navštěvují sakrální stavby, můžeme Kapli svatého Fabiána a svatého Šebestiána jen doporučit. Kaple je čtvercového půdorysu a vejde se do ní několik věřících. Původně na tomto místě stála dřevěná zvonice, vystavěná zřejmě po roce 1783. Ta byla nahrazena nynější zděnou kaplí, která byla vysvěcena v roce 1838. V roce 1971 byl vysvěcen zvon, který ji zdobí dodnes. V roce 2018 prošla kaple rozsáhlou rekonstrukcí a nově se opět v poledne a ke klekání nese celou vesnicí jásavý hlas zvonu.

Ještě bychom vás rádi pozvali třeba na velikonoční či vánoční výstavky a dílny klubu důchodců na obecním úřadě, tradiční soutěž hasičů O pohár starosty, stavění a káče- ní máje nebo třeba na každoroční ples Sokolů. chování basy

Pokud k nám zavítáte na kole, můžete použít cyklostezku vedoucí kolem Osy. Pokud máte rádi klidnou jízdu, můžete v Re- staurací U Čápů. Vezmete-li děti, určitě vám doporučíme jedno ze žabeňských hřišť. Prv- chází u školy a je součástí vel- zahrady s dětmi oblíbenými jako je lanová dráha, la- z vrb, přírodní pískoviště pavoučí síť. Druhé hři- se nachází přímo za Restaurací U Čápů a láká zejména obrovskou plach- tou, kterou děti využívají mno- ha způsoby. Nově je také vedle dětského hřiště vystavěno hřiště petanquo- vé.

Budeme se na Vás v Žabni těšit.

Kaple svatého Fabiána a svatého Šebestiána po opravě



OBCE V OKOLÍ ŘEK MORÁVKY, MOHELNICE A LUČINY

● Frýdek-Místek



DOBRATICE



KRÁSNÁ



MORÁVKA



NIŽNÍ LHOTY



NOŠOVICE



PRAŽMO



RAŠKOVICE



VOJKOVICE



VYŠNÍ LHOTY



OBEC DOBRATICE

WWW.DOBRATICE.CZ

POČET
OBYVATEL
1 257
ROZLOHA
7,0 km²

*Potůček před Náměstíčkem
s budovou obecního úřadu
a podiem*



Obec Dobruška leží na severním úpatí hory Prašivá. Z ní stékají čtyři potoky, vedou čtyři cesty a podél nich se historicky soustředila zástavba místních částí Dobrušky, Bukovice, Hranice, Podlesí, Šprochovice a Amerika. Severní hranici obce tvoří komunikace R 48 a železniční trať Frýdek-Místek - Český Těšín se zastávkou Dobruška pod Prašivou. Toto výhodné dopravní spojení a blízkost pohoří Beskyd předurčuje Dobrušku k hojně navštěvě turistů, kteří nejčastěji směřují po červené turistické trase na Prašivou s poutním kostelem sv. Antonína Paduánského a s chatou Klubu českých turistů, případně pokračují za dalšími cíli na horském hřebeni. Stejně jako turisty je obec hojně navštěvovaná cyklisty, kteří zase sledují značky cyklistických tras v podhůří Moravskoslezských Beskyd, zejména mezinárodní Greenway Krakow-Vídeň, ale také regionální od Žermanické nebo Těrlické přehrad. Centrální část Dobrušky tvoří zástavba podél státní komunikace, která přivádí návštěvníky od obce Vojkovic a vede dále vpravo do Vyšních Lhot nebo vlevo do Komorní Lhotky. Příchozí od Vojkovic nejprve zaujme dominantu obce, kostel Sv. Filipa a Jakuba z roku 1865, vedle kterého se nachází malý parčík s památníkem padlých občanů z let 1914-1918. Obec jej nechala vybudovat v roce 2018 u příležitosti 100. výročí ukončení 1. světové války a vzniku Československé republiky. Vpravo od hlavní cesty pak mohou návštěvníci odbočit k fotbalovému hřišti, které bývá svědkem silných sportovních zážitků a společně s jevištěm, lavičkami a lesoparkem tvoří sportovní rekreační areál obce. Další dominantu Dobrušky na hlavní trase dále tvoří zrekonstruovaná, 150 let stará budova základní školy, doplněná o novou tělocvičnu. Ta slouží i široké veřejnosti. Nejen dětem ze základní školy, ale všem věkovým kategoriím občanů, je určeno Dobra-

*Hřiště v Centru
sportovních aktivit*



tické centrum sportovních aktivit pod budovou školy. Kromě venkovního hřiště pro míčové hry je zájemcům k dispozici běžecká dráha, doskočiště, venkovní posilovna s lanovkou a dětské hřiště. V zimě se sem chodí také bruslit a bobovat.

Centrum Dobrušky je tvořeno okolím budovy obecního úřadu a hasičské zbrojnice a sousedící budovy pohostinství Obecník. Vydlážděním prostoru mezi nimi vzniklo náměstíčko s pódiem k pořádání společenských akcí. Jsou zde venkovní šachy, kuželky, dětské hřiště, vodní hra a velké ohniště. Na náměstíčko navazuje přírodní část, kde ke klidnému posezení zve jezírko s rybičkami a jeho přítokem - bublajícím potůčkem. Vše je obklopeno výsadbou stromů, keřů a trvalek.

Dále je na hlavní trase vlevo zrekonstruovaná budova mateřské školy s veřejně přístupným dětským hřištěm. Vpravo pak rybníky s idylicky poklidným přírodním prostředím. Poslední zajímavostí na trase je restaurace Harenda, umístěná v památkově chráněné budově s klenbovými stropy a tradiční výzdobou, která každého návštěvníka vrátí v čase o více než sto let zpět.

V rámci společenského života se pravidelně v obci pořádá celá řada společenských a kulturních akcí určených pro širokou veřejnost, mezi které můžeme zařadit Velikonoční jarmark, Dobrušskou pouť, Radovánky, Den Dobrušky a také sportovní akce, jako fotbalové, badmintonové, kuželkové nebo šachové turnaje. Dalšími akcemi jsou turnaj v žolíku nebo rybářské závody pro děti i dospělé, do kterých se může rovněž zapojit široká veřejnost.

Dobruška jsou poklidnou podhorskou obcí, důstojným domovem pro spokojený život svých občanů. Jsou však také obcí otevřenou, která ráda uvítá návštěvníky k prohlídce všech zajímavostí, návštěvě společenských a sportovních akcí nebo využití nabízených služeb.

Dětské hřiště u základní školy





OBEC KRÁSNÁ

WWW.OBEC-KRASNA.CZ

POČET
OBYVATEL
703
ROZLOHA
44,1 km²



Meteorologická stanice a telekominační věž na vrcholu Lysé hory

V obecním znaku má Krásná tři jedle, které jsou symbolem vrcholů Lysá hora, Travný a Kyčera. Největším turistickým lákadlem v obci je právě Lysá hora, královna Moravskoslezských Beskyd. Byť se na ní potkávají území čtyř obcí, právě Krásná se může pyšnit samotným vrcholem. Na krásenském území stojí taktéž charakteristická stavba televizního vysílače, turistická chata Emil Zátopek - Maraton a budovy Meteorologické stanice a Horské služby. Většina katastru obce se rozkládá v kopcovitém terénu, který se strmě svažuje od horských hřebenů, a je pokryta lesy, jenž jsou protkány nespočtým množstvím cest a stezek. Největší devizou Krásné je dechberoucí příroda.

Obydlené území, které má typický podhorský charakter rozptýlené zástavby, tvoří tři části. Vyšší Mohelnice patří spíše k horám než do údolí. Když už je v nižších polohách Krásné plnohodnotné rozkvetlé jaro, mnohdy zde ještě panují zimní podmínky přející běžkařům brázdícím Lysohorskou magistrálu a lyžařům sjíždějícím některou ze čtyř sjezdovek. Pramení zde řeka Mohelnice a na zdejších pastvinách lze ještě i dnes nalézt tradiční osamocené venkovské usedlosti. Turistickými cíli jsou velmi známé osady Visalaje a Zlatník. Obě jsou dostupné autobusovou linkou č. 18 MHD Frýdek-Místek a lze odtud vyrazit na Travný, na Morávku, na Bílý kříž, na Gruň, do Starých Hamer nebo právě na Lysou horu. K ubytování a stravování v této oblasti poslouží Horský hotel Visalaje a Horská chata Visalaje, občerstvení je možno vyhledat i v některém ze zdejších bufetů a mnoho chat a chalup nabízí ubytování v soukromí.

V další místní části Nižní Mohelnice se sevřené údolí řeky Mohelnice začíná již přece jen trochu rozevírat. V budově bývalé školy už dlouhá léta najdeme obecní úřad s obecním sálem a knihovnou. V okolním areálu, který kdysi sloužil i jako táborová základna, pak volejbalový a tenisový kurt, dětské hřiště s posezením a pa-

mátníky obětím 1. světové války a půlstoletí od vzniku Československa. Oblasti rovněž dominují Restaurace Rekreat a v moderním architektonickém stylu nově zrekonstruovaná budova požární zbrojnice. Opomenout nelze ani vyletiště Hařok situované na břehu řeky. Právě zde pořádá místní Sbor dobrovolných hasičů Krásná - Mohelnice, jenž je důležitým prvkem v životě obce, květnový turnaj v kopané, červencovou dětskou i „dospěláckou“ hasičskou soutěž a především v širokém okolí již dobře známou stejnojmennou open-air zábavu - Letní karneval Hařok. Dodejme, že s mohelnickými dětmi pracují nejen hasiči, ale taktéž Lesní klub Jasánek. V zimní sezóně se každý měsíc konají v obecním sále kulturní akce sdružené do místního projektu Veselé večery na Krásné, v plesové sezóně nechybí tradiční Maškarní MiniPles pro dospělé v Rekreatu.

Třetí část, která se již nerozprostírá podél řeky Mohelnice, nýbrž na severním úpatí Kyčery, je Dolní Krásná. Jedná se o druhé centrum obce, čemuž odpovídá i to, že se zde nachází druhá budova požární zbrojnice, v ní druhá obecní knihovna a okolo ní další volnočasový areál s posezením, sportovním a dětským hřištěm. Působí zde druhý hasičský sbor, SDH Krásná, který je významným kulturním a sportovním hybatelem - z místních akcí jmenujme například ples v restauraci Krásenka, dubnové stavění a červnové kácení máje nebo červencovou hasičskou pohárovou soutěž pro mladé hasiče. Dalšími významnými událostmi jsou srpnový Myslivecký ples pořádaný zdejšími Mysliveckým spolkem a červencový Včelařský den ve zdejší Včelařské stanici pořádaný Včelařským spolkem Lubno.

Z dalších zajímavostí Krásné jmenujme ještě starobylé kříže a dřevěné zvoničky, Odchovnu tetřevů Lesů ČR na Řepčonce, báseň Mohelnice a postavu Maryčky Magdonyové básníka Petra Bezruče či knihy o životě v Beskydech současného kronikáře obce, pana Oldřicha Boháče.



Romantický horský pohled na údolí Borové



Dřevěnice pod Lysou horou



OBEC MORÁVKA

WWW.MORAVKA.INFO

POČET
OBYVATEL
1 219
ROZLOHA
87,4 km²

Pohled na obec z úbočí Travného



Obec Morávka byla založena roku 1615 s polohou mezi horskými masivy Ropice, Slavíče a Travného. Ve znaku má na zeleném poli vykračujícího bílého kozla. V roce 1971 jí byl udělen titul Partyzánská obec.

Na území Morávky se nachází několik památek. Z hlediska ochrany jim dominuje v místní části Lipové sousoší Noční přechod od sochaře Miloše Zety z roku 1968. Má statut národní kulturní památky. K dalším turisticky atraktivním památkám na Morávce, které připomínají její osud partyzánské obce v období 2. světové války, patří mimo jiné bunkr a pomník na Malém Travném a pamětní deska k výročí zdejšího stanného soudu na budově hotelu Partyzán. Symbolem způsobu tradičního stylu hospodaření minulých stoletích je památkově chráněný a obcí Morávka nově opravený roubený seník v místní části Úspolka. Dřívější styl života připomíná také několik dřevěných zvoníčků. Můžeme je spatřit v údolích Velké Lipové, Haferník, Slavíč nebo Vlaské.

Významným vodohospodářským dílem je přehradní nádrž Morávka - rezervoár pro pitnou vodu o objemu 620 000 m³, s hrází o výšce 39 m. Do provozu byla uvedena v roce 1966.

Přehrada Morávka, v pozadí hřeben Těšínských Beskyd



Z jednotlivých údolí Morávky vycházejí turistické trasy na hlavní hřeben Těšínských Beskyd. Ten začíná na konečné autobusových linek u horské chaty a hotelu na Visalajích a pokračuje přes Bílý Kříž, Slavíč, Ropici a Kotař až na Prašivou. Občerstvení poskytují horské chaty na Bílém Kříži, Slavíči, Kotaři a Prašivé.

Územím Morávky procházejí také tři naučné stezky, které společně začínají u autobusové zastávky na Lipovém. Wolfram je naučná stezka pojmenovaná podle paraskupiny západního odboje, která byla na Morávce vysazena v září 1944 a připomíná jak její činnost, tak rovněž osudy jednotlivých členů. Prochází úbočím Malého Travného a údolím potoků Skalka a Kotly s cílem na chatě Slavíč. Stejný počet, tedy 9 tabulí věnovaných především CHKO Beskydy, lesnictví, školství, přehradní nádrží a povodí řeky Morávky, patří naučné stezce Prameny

Morávky. Je vhodná pro cykloturisty a dovede je z centra obce k přehradě, kolem ní k horské osadě Lúčka a dále po lesních cestách až k cílovému místu s odpočinkovou lavicí pod pramenem řeky Morávky. Poslední naučnou stezku představuje jedna z větví Naučné stezky Prašivá. Je určena pro pěší a vede nejprve po modré značce k chatě Na Kotaři a pak po červené značce k cíli v chaty na Prašivé. Informuje na 5 tabulích mimo jiné o turistických atraktivitách, práci značkařů KČT, místních legendách nebo historii salašnictví.

K tradičním akcím na Morávce patří hasičský Memoriál Josefa Špoka, stavění a kácení máje, volejbalový turnaj O pohár starostky a velmi oblíbený Festival sněhu se souborem přednášek a kulturních pořadů. Nedílnou součástí festivalu je běžecký závod Travný trek.

Mezi významné osobnosti Morávky patří Miluše Březinová - malířka, která namalovala rozsáhlý soubor beskydských dřevěnic, středoškolský profesor Loriš, autor učebnice a příručky pro učitele, kněz Josef Bystřičan nebo kronikář obce Josef Kaňok.



Horská krajina osady na Byčinci



OBEC NIŽNÍ LHOTY

WWW.NIZNILHOTY.CZ

POČET
OBYVATEL
283
ROZLOHA
3,8 km²



Centrum obce s kaplí Navštívení Panny Marie

Obec Nižní Lhoty skýtá krásné místo k bydlení, nádhernou přírodu, drobnou zemědělskou výrobu i velkovýrobu a také automobilový průmysl, to vše na pouhých 378 ha. Krásy naší obce zůstávají mnohým motorizovaným turistům utajeny, protože je míjejí při průjezdu po krajské silnici vedoucí směrem na Morávku mimo centrum obce. Přitom stačí jen málo, nasednout na kolo a vydat se po některé z cykloturistických tras, které procházejí mimo jiné i naší obcí. Z Nižních Lhot si můžete vyšlápnout pěší túrou po Naučné stezce Prašivá. Ta vede až na temeno hory Malá Prašivá, ležící v sousední obci Vyšní Lhoty, ke kostelu zasvěcenému sv. Antonínu Paduánskému, v němž je uložena i relikvie tohoto světce.

Známá cyklotrasa Beskydy Radegast Cyklo Track, která začíná v Nošovicích u Pivovaru Radegast, vás zavede asi po jednom kilometru do obce Nižní Lhoty na místní komunikaci vedoucí mezi usedlostmi a rodinnými domy. Hned při vjezdu do obce po pravé straně stojí kaplička, rok ani okolnosti výstavby bohužel nejsou známy. Většinou byla podnětem ke stavbě nějaká konkrétní událost, poděkování za uzdravení, připomenutí neštěstí či živelné pohromy apod.

Z cyklotrasy můžete odbočit k řece Morávce a nahlédnout do území Národní přírodní památky Skalická Morávka, zařazené do soustavy chráněných území evropského významu Natura 2000. Kromě přirozeného divočícího toku řeky Morávky ve šterkových náplavech s charakteristickými společenstvy a doprovodnými přirozenými lesními porosty, na které jsou navázány populace vzácných druhů rostlin či živočichů, stojí za zmínku i konstrukce zdejší lávky přes řeku Morávku. Byla navržena a zkonstruována na návrh jednoho z místních občanů jako splavná.

Za povšimnutí stojí také původní dřevěnice z 19. století či hasičská zbrojnice z počátku 20. století. Naproti hasičské zbrojnici stojí kaple Navštívení Panny Marie



Lávka přes řeku Morávku

z roku 1946, její stavbou chtěli obyvatelé Nižních Lhot poděkovat za ochranu během 2. světové války. Neméně zajímavá je cyklotrasa Za koupáním k Žermanické přehradě vedená po místních komunikacích kolem žermanického přivaděče. Ten vznikl v 60. letech 20. století jako umělý vodní tok sloužící k převádění vody z povodí řeky Morávky do povodí řeky Lučiny - Žermanické přehradě, která zajišťuje užitkovou vodu pro průmysl na ostravsku. Vlivem let a působením přírody se tato technická stavba proměnila v biokoridor regionálního významu, na jehož levém břehu byl v letech 2008 - 2009 vybudován Biotop tůně, jako kompenzační opatření pro mokřadní druhy dotčené výstavbou Průmyslové zóny Nošovice, která se částečně nachází i na území obce Nižní Lhoty. Nedaleko žermanického přivaděče nemůžete přehlédnout výrobní závod automobilky Hyundai Motor Manufacturing Czech, ve kterém lze po předchozí dohodě dojednat exkurzi do výroby automobilů. Část automobilky včetně jejího sídla leží na území obce Nižní Lhoty.

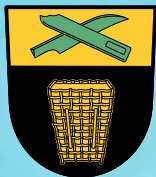
Jen málokdo ví, že živočišná i rostlinná výroba (zpracování a prodej rostlinných produktů) Zemědělského družstva vlastníků Nošovice se nachází v Nižních Lhotách a že od roku 1987 se zde vyrábí známé Nošovické kysané zelí, které v roce 2007 získalo chráněné označení původu. V roce 2010 obdrželo 1. místo v krajské soutěži Regionální potravina a pyšní se i dalšími oceněními včetně 1. místa pro Zelí roku ze Zahrady Čech v Litoměřicích. Zelí (hlávkové i krouhané) je možno zakoupit v areálu zelárny v podzimních měsících a zelí kysané pak po celý rok. Velké oblíbené se těší také automat na mléko umístěný na mléčnici zdejšího velkokapacitního kravína poblíž krajské silnice, ze kterého po celý den zakoupíte do svých vlastních nádob syrové kravské mléko v prvotřídní kvalitě nejen k přímé konzumaci, ale i k výrobě vlastních sýrů či jogurtů.

Nižní Lhoty nabízí jak volnočasové, tak i sportovní využití v areálu volně přístupného dětského hřiště a víceúčelového sportoviště. Na konci dubna je možno navštívit tradiční akci stavění máje, o měsíc později jeho kácení. V létě zavítat na hasičskou soutěž či fotbalový turnaj nebo při zimní procházce obcí ochutnat punč, podávaný na již tradiční Mikulášské nadílce, během které je rozsvěcován vánoční strom.

Nižní Lhoty nabízí jak volnočasové, tak i sportovní využití v areálu volně přístupného dětského hřiště a víceúčelového sportoviště. Na konci dubna je možno navštívit tradiční akci stavění máje, o měsíc později jeho kácení. V létě zavítat na hasičskou soutěž či fotbalový turnaj nebo při zimní procházce obcí ochutnat punč, podávaný na již tradiční Mikulášské nadílce, během které je rozsvěcován vánoční strom.



Informační tabule
Naučné stezky Prašivá



OBEC NOŠOVICE

WWW.NOSOVICE.CZ

POČET
OBYVATEL
1 058
ROZLOHA
6,5 km²



Boží muka na cestě k průmyslové zóně

Obec, která se do paměti většiny lidí vryla hořkým pivem, výborným zelím a v posledních letech také výrobou automobilů, dokáže nabídnout i báječně strávený čas pod jasně modrým nebem. Nošovice leží 7 km východně od okresního města Frýdek-Místek a jsou vstupní branou do Moravsko-slezských Beskyd, což obci přináší příjemné podhorské podnebí. Výsledky místní monitorovací stanice potvrzují čistotu vzduchu jedněmi z nejpříznivějších hodnot v kraji i přesto, že k obci neodmyslitelně patří průmyslová zóna. Každá pěší procházka tak nutně láká na opačnou stranu Nošovic, do romantického údolí řeky Morávky. Žádná návštěva zdejšího lesa není stejná. Okolí řeky Morávky, jedné z posledních představelek přírodně divočících řek, bylo před více než deseti lety vyhlášeno jako chráněné území. A právě okolní les řeka přetváří každým dnem, což z běžné procházky vytváří doslova neopakovatelný zážitek v oáze klidu.

Kromě relaxace však Nošovice nabízí i různorodé sportovní vyžití. Na místním sportovišti si na své přijdou nejen děti, pro které je poblíž příjemného posezení připraveno několik atrakcí, ale také fanoušci fotbalu či hasičského sportu. Dvě workoutová hřiště, jejichž výstavba začala na jaře letošního roku, pak umožní protažení svalů pro lepší den i před cyklovýletem po jedné ze dvou cyklistických stezek procházejících obcí. Trasa Beskydy Radegast Cyklo Track začíná přímo u Nošovickeho pivovaru a nabízí příjemnou trasu s řadou stanišť pro občerstvení v parných dnech. Stezka Za koupáním k Žermanické přehradě obcí pouze prochází a po udržovaných asfaltových cestách vede cyklisty ke známé vodní nádrži. Za společenským životem vesnice pak domácí i návštěvníky lákají tradiční obecní akce připravované ve spolupráci s místními spolky. Pálení čarodějnic a kácení májky pořádané sborem dobrovolných hasičů i slavnosti obce se střídají s oblíbeným Hyundai Family Day plným

akční zábavy a široko daleko známým Radegast dnem.

Obě významné nošovické společnosti nabízí kromě jednodenních akcí také celoroční možnost atraktivních prohlídek. Nejmodernější automobilku v celé Evropě si můžete zdarma prohlédnout z paluby návštěvnických vláček projíždějících lisovnou, svařovnou, finální montáží a převodovkárnou. Nedaleko ležící pivovar Radegast pak můžete prozkoumat na jedné z exkurzí zakončených oblíbenou degustací v restauraci nad pivovarem s výhledem na panorama Beskyd.

Zatímco výrobní závod Hyundai Motor Manufacturing Czech s.r.o. oslavil na sklonku května letošního roku své 3.000.000 vozidlo a život v obci spoludotváří již více než 10 let, padesátileté jubileum čeká příští rok na nošovický pivovar. I přesto, že je půl století od založení bezesporu úctyhodným obdobím, jedná se jen o nepatrnou část historie obce samotné.

První zmínky o ní jsou datovány již k roku 1573 a pozdější významné události a legendy vztahující se k Nošovicím připomíná hned několik kapliček a sakrálních objektů, kolem kterých vedou ty nejkrásnější procházky obcí. Nejdůležitější součástí historie obce však tvoří tradice zemědělství. Zemědělské družstvo vlastníků Nošovice dodnes nabízí obiloviny, brambory, mléko v nedalekém mlékomatu a především zelí, které je pro mnohé nezaměnitelné. Místní kysané zelí je to-

tiž ve srovnání s jiným kyselejší, pikantnější a ostřejší, což je dáno podhorskou půdou Beskyd, využitím syrového krouhaného zelí a větším množstvím kmínu a hořčičného semene. Pro všechny, kteří si chtějí na vlastní kůži vyzkoušet tradiční šlapání zelí nohama, platí pozvánka na podzimní návštěvu Nošovic. V tomto období je možno zelí zakoupit, ať již celé či krouhané, k domácímu zpracování.

Právě probíhající rekonstrukce Radegastova šenku již brzy doplní stávající možnosti ubytování a občerstvení, navíc návštěvníkům i místním nabídne další možnost vyžití na deštivé dny - bowling a dostatek prostoru pro každou kulturní akci.



Dětské hřiště s posezením ve sportovním areálu



Krajina v okolí řeky Morávky

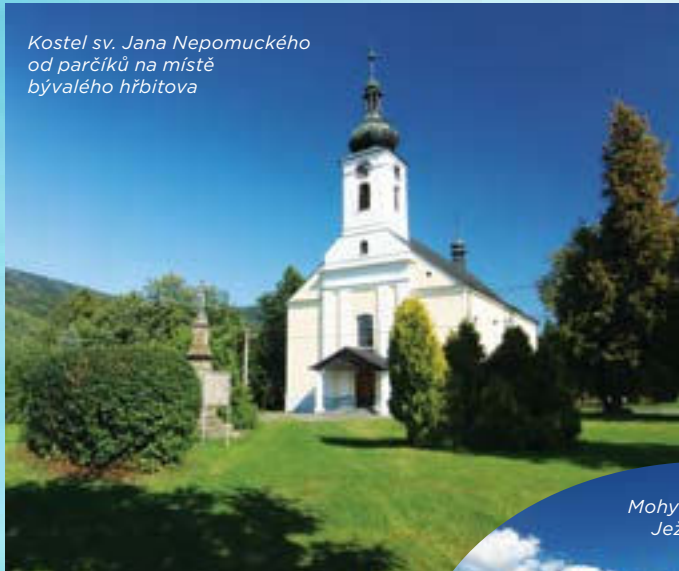


OBEC PRAŽMO

WWW.PRAZMO.CZ

POČET
OBYVATEL
909
ROZLOHA
3,6 km²

*Kostel sv. Jana Nepomuckého
od parčků na místě
bývalého hřbitova*



*Mohyla se sochou
Ježíše Krista*



Obec Pražmo, dříve nazývaná Pražma, je jednou z nejmladších obcí Pobeskydí. Byla založena až v roce 1777. Tehdy oddělil majitel frýdeckého panství Jan Nepomuk Ferdinand hrabě Pražma část pozemků, které náležely sousedním obcím Morávka a Raškovice, a v blízkosti jelení obory založil obec Pražma pro věčnou slávu svého jména.

Právě na základě společné historie vzniklo partnerství s naším družebním městem Niemodlin v Polsku. Rod Pražmů totiž po odchodu z frýdeckého panství našel zázemí právě v tomto městě, kde založil zámek, rybníky a oboru.

Krása zdejšího okolí zde přivedla i slezského básníka Petra Bezruče. Jeho nejznámější balada Maryčka Magdonová je inspirována tragickým osudem chudé dívky z naší obce

V Pražmě se nachází několik významných památek. Pomník obětem fašismu byl postaven na místě bývalého tržiště pod kostelem a jeho slavnostní odhalení se konalo 5. dubna 1946 u příležitosti 1. výročí ukončení 2. světové války. Za velké účasti občanů promluvili spisovatel F. Směja a skalický písmák J. L. Mikoláš. Pomník má tvar kvádru, na dvou stěnách pomníku jsou jména popravených a umučených lidí z nejbližšího okolí, na straně třetí je trnová koruna a v ní letopočet 1939 - 1945. Na poslední straně jsou pak slova Edvarda Beneše. V 70. letech 20. století byla na horní podstavu umístěna figurální kompozice dřevorubce z božanského pískovce. Nedaleko dolní brány hřbitova na Zlani se nachází socha sedícího Ježíše Krista. Jejím autorem je významný současný architekt zaměřující se především na sakrální stavby Marek Jan Štěpán. Významnou dominantou obce je Kostel sv. Jana Nepomuckého. Stavba byla zahájena v roce

1807 a slavnostně vysvěcena v roce 1817. Dříve zde stával kostelík dřevěný, ale byl malý a nedostačoval velkému počtu farníků. Naproti kostela se nacházel hřbitov, který by upraven na malý parčík. Uprostřed něj stojí kamenný kříž, který připomíná právě dávný dřevěný kostelík.

Pražmo je dobrým výchozím místem pro horské túry. Leží v údolí mezi známými beskydskými vrcholy Travným, Kotařem a Prašivou. Zázemí pro turisty tvoří obecní hotel Travný v centru obce. Nabízí celoroční ubytování, každodenní stravování a za příznivého počasí je u něj otevřená letní zahrádka, kde je příjemné venkovní posezení, dětské hřiště a pořádají se zde i občasné kulturní akce.

Pro nejmenší děti bylo v centru obce vybudováno dobře vybavené dětské hřiště, pro odrostlejší děti a pro dospělé hned vedle něj pak hřiště multifunkční. Obě jsou v těsné blízkosti cyklostezky vedoucí na Morávku. Z obce také vychází jedna z větví Naučné stezky Prašivá, která spolu s ostatními trasami končí přímo u turistické chaty na Prašivé.

V obci se koná během roku celá řada kulturních a společenských akcí, které pořádá obec ve spolupráci

s místními spolky.

Největší z nich, Pražmovské veselí, bývá v květnu v areálu U sv. Floriána. Tato celodenní akce začíná hasičskou soutěží, pokračuje programem pro děti, kácením máje a končí taneční zábavou v nočních hodinách. Mnohaletou tradici mají na Pražmě Plackové hody, na které v srpnu přijíždějí návštěvníci ze širokého okolí. Před Vánoce se koná v parku pod kostelem vánoční jarmark.

*Památník
obětem fašismu*





OBEC RAŠKOVICE

WWW.RASKOVICE.CZ

POČET
OBYVATEL
1 997
ROZLOHA
9,6 km²



Kaple Panny Marie

Obec Raškovice leží v podhůří severovýchodní části Moravskoslezských Beskyd na soutoku řeky Morávky a Mohelnice, mezi vrcholy Prašivé (843 m n. m.) a Kyčery (892 m n.m.), v nadmořské výšce 395 m n.m.

Ve znaku obce je zlatý brhlík (raška), který sedí na stříbrném vykořeněném listnatém stromě. Vše je zarámováno v modrém štítě.

Prapor obce tvoří dva vodorovné pruhy, modrý nad bílým v poměru 3:2. V horním rohu je žlutý brhlík.

Z dochovaných historických materiálů patří Raškovice k nejstarším obcím v podhůří Beskyd. První zmínku o ní našli historikové v souboru listin Codex diplomaticus et epistolaris z roku 1261, kde je zmiňováno jméno Vojtěch z Raškovic.

Původ jména obce nemá jednoznačné vysvětlení. Písmák J. L. Mikoláš odvozuje pojmenování od Vojtěcha Rašky, který „ves tu svou čeledí usadil a po něm obyvatelé její slulí Raškovicí.“

Podle lidové pověsti obec získala jméno od hojného výskytu rašek, což bylo zdejší označení brhlíka lesního. Jeho symbol figuruje už v obecním znaku z roku 1700.

Za jistých podmínek nelze zcela vyloučit ani hypotézu Josefa Nitry, že Raškovice získaly své jméno podle ženských sukní šitých z raše, nazývaných rašky, které se údajně v 16. století ve vsi nejen nosily, ale patrně i šily (raš byla směsná tkanina ze lnu a hrubé ovčí vlny).

Raškovice mají řadu významných památek.

Patří k nim pamětní deska občanům padlým v 1. světové válce na jedné z budov areálu zdejší základní školy. V obci se také nachází 19 drobných sakrálních památek,

jejichž historie je popsána v publikaci Drobné sakrální památky v Raškovicích

Z přírodních zajímavostí jde především o 3 památné duby, torzo mnoholeté památné lípy, toky řek Morávky a Mohelnice se pstruhovými revíry a možnostmi rybolovu.

Sportovní vyžití nacházejí občané ve Víceúčelové sportovní hale, sportovním areálu TJ Pražmo - Raškovice, na volejbalových a tenisových kurtech a v rekreačním koupání v řekách Morávka a Mohelnice

Obec pořádá ve spolupráci s místními organizacemi tradiční akce pro veřejnost: Den Raškovic, Raškovický čtvrtmaraton, Raškovickou pohorku, Pouť ve farnosti Morávka, volejbalové a fotbalové turnaje, soutěže v judu, soutěže hasičů, lampionový průvod.

Obec Raškovice je spojena rovněž s několika významnými rodáky. Jsou to:

Jaroslav Ludvík Mikoláš, lidový písmák, který je i mezi historiky a národopisci považován za ojedinelého a respektovaného laického badatele.

Josef Skotnica, sochař, autor soch Historie a Pedagogika pro budovu bývalého místeckého gymnázia, plastiky



Nová budova základní školy

Pilnost a Spořivost pro bývalou místeckou radnici

Josef Těšínský, pilot - stíhač 310. a 312. československé perutě RAF, který se aktivně se zapojil do našeho zahraničního odboje, účastnil se bitvy o Anglii a Atlantik.

Pamětní deska padlým v 1. světové válce na staré budově základní školy

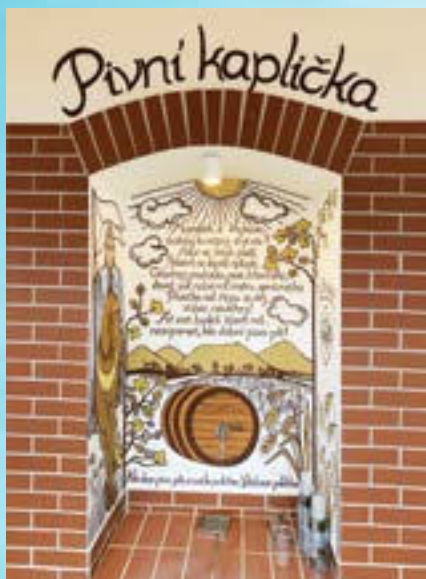




OBEC VOJKOVICE

WWW.VOJKOVICE.EU

POČET
OBYVATEL
710
ROZLOHA
4,9 km²



*Pivní kaplička na „vojkovické Stodolní ulici“
v areálu Koničkova dvora*

ců a zemědělců, kromě toho si ale někteří občané přivydělávali vytahováním kupeckých povozů jedoucích do Těšína nebo do Frýdku. Počátky školního vzdělávání jsou doloženy rokem 1846. Už v roce 1877 tady stála první školní budova. Dalším významným letopočtem pro Vojkovice byl rok 1890. Tehdy byla vysvěcena kaple sv. Panny Marie a od tohoto roku také obec proslula známým bylinným likérem Vojkovskou hořkou. Vyráběla se v Glesingervě likérce a od roku 1926 v Joklově lihovaru až do roku 1952. V tomto roce byl areál přestavěn na kravín, později jej provozovaly Těšínské jatky a od roku 2016 se stal sídlem Koničkova Dvora.

V podobném duchu, ovšem jiným nápojem nahořklé chuti, se Vojkovice proslavily i v současné době. A to mokem produkovaným v Pivovaru Koniček, který byl založen v roce 2006. Ve Vojkovicích aktivně pracuje řada spolků, ať už je to místní střelecký oddíl SBTS, který pravidelně sbírá úspěchy na republikové úrovni, nebo TJ Sokol Vojkovice, založený v roce 1959. O požární bezpečnost se od roku 1930 stará Sbor dobrovolných hasičů. Na své si přijde i starší generace, jež má možnost se pravidelně scházet v budově bývalé školy, kde má sídlo i místní Klub důchodců. Pro ty nejmenší je tady mateřská škola. A kdo potřebuje vycvičit domácího mazlíčka, může navštívit místní kynologický klub. V roce 2019 byla v Koničkově dvoře vysvěcena vojkovická Stodolní ulice jejíž dominantou je pivní kaplička sv. Václava – patrona piva a sládků.

Obec Vojkovice se nachází v dolině pod stráněmi Vojkovického kopce na soutoku tří říček – Lučiny, Holčiny a Račoku. Za své jméno vděčí Vojkovice pravděpodobně Vojtěchu, neznámému nám člověku, který obec kolem roku 1500 patrně založil. Vojkovice bývaly obcí

Ve Vojkovicích jsou také sochy dvou světců. U hlavní cesty na Dolní Tošanovice se na kopci nachází socha sv. Františka z Assisi, která zde stojí od roku 1712. U cesty na Horní Domaslavice, na červené turistické značce, pak socha sv. Jana Nepomuckého, postavená na tomto místě v r. 1909.

Zajímavou akcí, letos konanou 19. května, byl běžecký závod Vojkovice – Pískovna, který patří do kalendáře cyklu běžeckých závodů okresu Frýdek-Místek. Díky tomu se jej zúčastnili kvalitní závodníci. První sobotu v červnu se u nás konají pivní slavnosti v podobě Koničkova dne a hned o týden později si lidé mohou poměřit svou mušku na Velké ceně Vojkovic o pohár starosty obce. Tato událost se pořádá v místní střelnici, kterou je možno



Kaple Panny Marie

po dohodě v y u ž í t
i během roku. Další sportovní akcí je již tradiční recesistický závod v pivním běhu TOČKO-KAPP, konaný pravidelně v měsíci září. Od poloviny června do konce srpna se můžete každých 14 dní přijít podívat na letní Koňokino.

Obec Vojkovice láká na klidné bydlení, ale zároveň dokáže nabídnout dostatek volnočasových aktivit jak sportovních, tak kulturních.

Socha sv. Františka z Assisi





OBEC VYŠNÍ LHOTY

WWW.VYSNILHOTY.CZ

POČET
OBYVATEL
858
ROZLOHA
11,5km²



Kostel sv. Antonína Paduánského na Malé Prašivé.

Vyšní Lhoty jsou podhorskou obcí ležící na úpatí Moravsko-slezských Beskyd pod vrcholkem Prašivá (843 m n. m.). Rozkládají se na pravém břehu řeky Morávky, jihovýchodním směrem od města Frýdek-Místek.

Koncem 50. let minulého století byl na řece vybudován jez, který slouží k odvodu větší části toku řeky do přivaděče pro přehradní nádrž Žermanice. Přivaděč je technickou zajímavostí nejen Vyšních Lhot, ale i všech obcí, kterými dále prochází. Je významným prvkem protipovodňové ochrany. Pod jezem níže podél toku řeky narazíte na národní přírodní památku Skalická Morávka. Snahou ochránců přírody je zachovat na jejím území přirozený tok řeky Morávky. Ve šterkových náplavech rostou vzácně se vyskytující rostliny a útočiště zde nacházejí ohrožené druhy zvířat. Část obce se nachází v CHKO Beskydy.



Letecký pohled na Malou Prašivou s dřevěným kostelem a turistickou chatou

Další zajímavostí obce je úpravna vody pro nedaleký pivovar Radegast a široké okolí.

Obec má vlastní mateřskou školku, u které se nachází sportovní areál pro místní obyvatele, kde si mohou zahrát tenis, fotbal či volejbal. Pro naše nejmenší je zde dětské hřiště.

Obec je rozptýlena na stráních okolních kopců. Na jejich svazích se nacházejí horské osady Kamenité, Kršle a Oblesky.

Přes Vyšní Lhoty vede několik turistických a cykloturistických tras. Nejoblíbenější značená turistická trasa, kterou mohou využívat pěší turisté, cyklisté a v zimě také běžkaři, je cesta vedoucí na vrchol Prašivá, kde si mohou turisté odpočinout v chatě se stejným názvem. U chaty se spojuje všech 6 tras turistické stezky s názvem Naučná stezka Prašivá. Ta propojuje 10 okolních obcí. Je na ní instalováno celkem 26 naučných tabulí a 2 výhledová panoramata. Nedaleko chaty stojí dřevěný kostelík svatého Antonína Paduánského, který je významnou kulturní památkou. V posledních letech je zapojen do projektu Otevřené chrámy a v měsících květen až říjen je o sobotách a nedělích přístupný široké veřejnosti také mimo liturgické obřady s možností požádat o průvodcovský výklad.

Turisté se mohou občerstvit nejen v chatě na Prašivé, kde je i možnost ubytování, ale také v restauraci Maryčka, která se nachází v centru obce. K dispozici je jim v osadě Kamenité rovněž restaurace Kohutka, která provozuje minipivovar a čepuje vlastní pivo.

V osadě Kamenité má obec přírodní amfiteátr, který slouží k pořádání kulturních a společenských akcí. K nim patří především tradiční festival Čas Rock Fest, letní kina nebo soutěže v požárním sportu.

V osadě Kamenité má obec přírodní amfiteátr, který slouží k pořádání kulturních a společenských akcí. K nim patří především tradiční festival Čas Rock Fest, letní kina nebo soutěže v požárním sportu.



Jez na řece Morávce, nalevo převodní kanál pro Žermanickou přehradu

OBSAH

20 LET REGIONU SLEZSKÁ BRÁNA 1999 - 2019	1
O REGIONU SLEZSKÁ BRÁNA	2
SPOLEČNÉ INVESTICE	3
SPORTOVNÍ A VĚDOMOSTNÍ SOUTĚŽE	3
DNY REGIONŮ SLEZSKÁ BRÁNA	
A OLEŠNÁ A PODPORA KULTURY	4
PROPAGACE REGIONU A JEHO OBCÍ	4
VEDENÍ, PROJEKTY A TÝM REGIONU SLEZSKÁ BRÁNA.....	6
OBCE V OKOLÍ ŘEK OSTRAVICE, OLEŠNÉ A LUČINY	7
OBEC KAŇOVICE	8
MĚSTO PASKOV.....	9
OBEC ŘEPIŠTĚ	10
OBEC SEDLIŠTĚ	11
OBEC SVIADNOV	12
MĚSTO ŠENOV	13
OBEC VÁCLAVOVICE	14
MĚSTO VRATIMOV	15
OBEC ŽABEŇ	16
OBCE V OKOLÍ ŘEK MORÁVKY, MOHELNICE A LUČINY	17
OBEC DOBRATICE	18
OBEC KRÁSNÁ	19
OBEC MORÁVKA	20
OBEC NIŽNÍ LHOTY	21
OBEC NOŠOVICE	22
OBEC PRAŽMO	23
OBEC RAŠKOVICE	24
OBEC VOJKOVICE	25
OBEC VYŠNÍ LHOTY	26

Další informace o obcích a městech regionu Slezská brána:
www.slezskabrana.cz, facebook **Kultura Slezské brány**

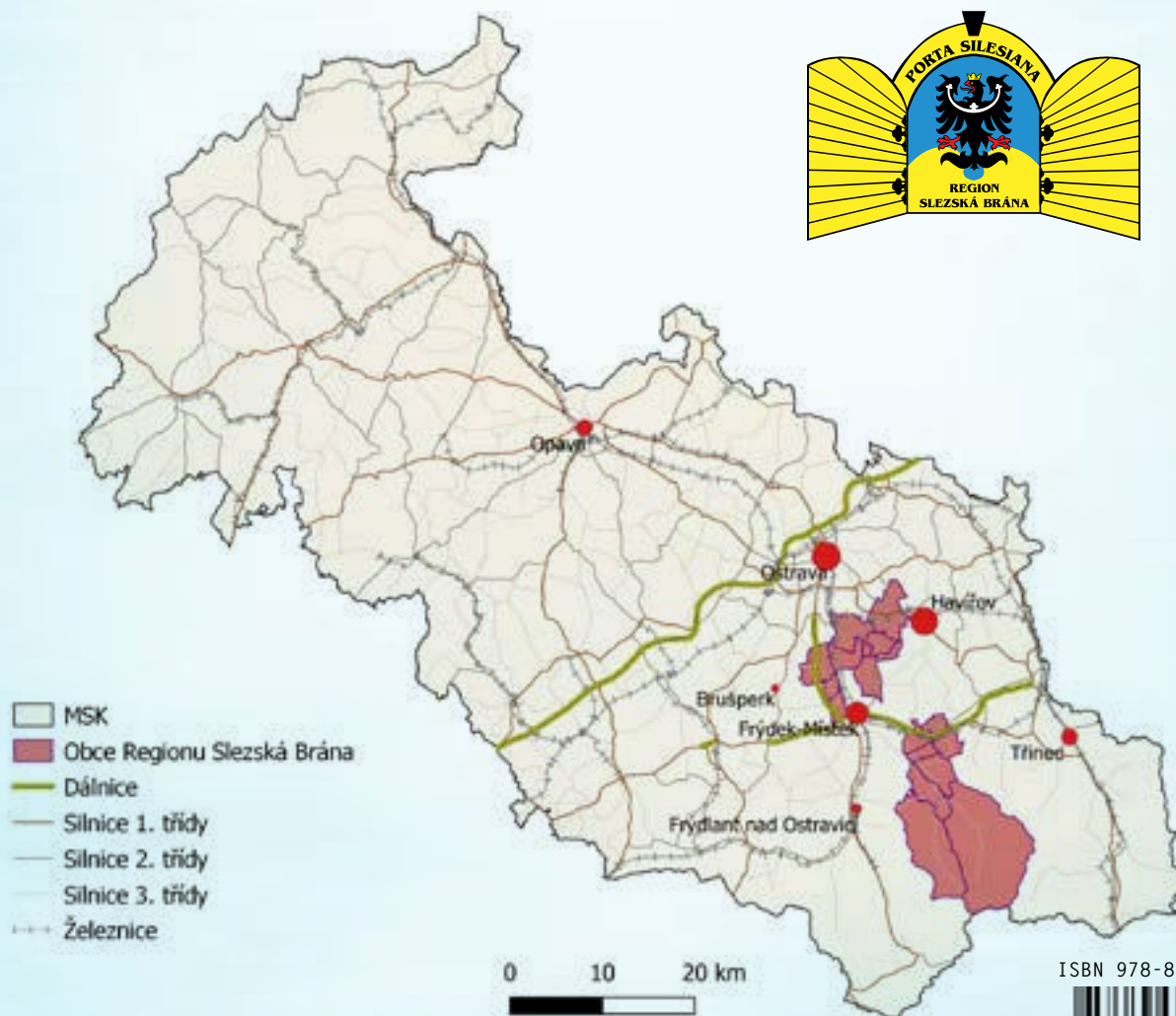
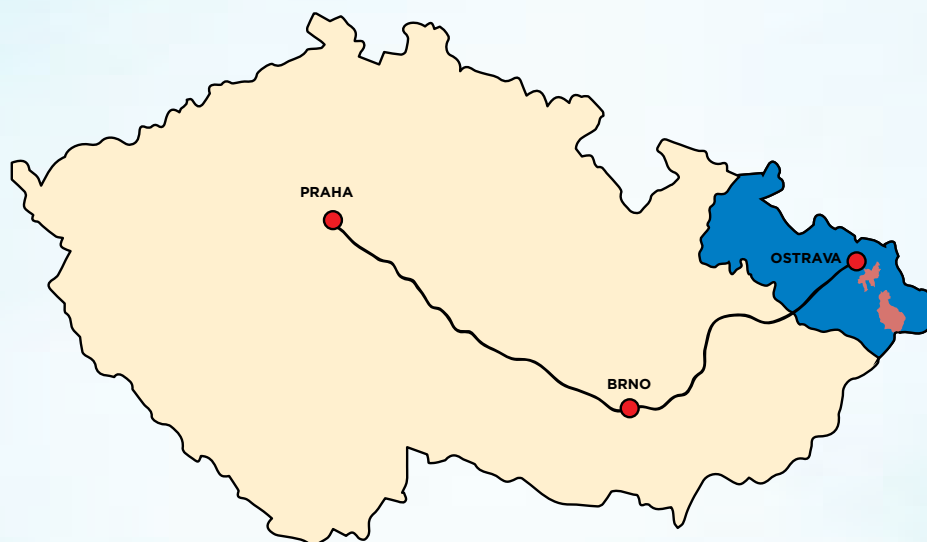
Texty a fotografie: Miroslav Lysek a města a obce regionu Slezská brána
Mapové podklady: Alice Jemelíková s využitím dat Arc ČR 500 a programu Qgis
Grafická úprava: Anežka Špačková
Koordinace přípravy: Miroslav Lysek

Náklad: 810 ks

Tisk: KLEINWÄCHTER holding, s. r. o.

Vydal: Region Slezská brána - u příležitosti 20. výročí svého založení, 2019

Poloha regionu Slezská brána v České republice a v Moravskoslezském kraji



ISBN 978-80-907650-0-9



9 788090 765009