

# STRATEGICKÝ PLÁN DSO REGION SLEZSKÁ BRÁNA NA OBDOBÍ 2016-2020



(VERZE 12. 9. 2016)

# OBSAH:

---

<b>I. Dobrovolný svazek obcí Region Slezská brána .....</b>	<b>3</b>
<b>Stručné informace o obcích v Regionu Slezská brána .....</b>	<b>3</b>
Základní zdroje informací pro vznik Strategického plánu.....	8
Metodický postup.....	8
<b>III. Profil regionu .....</b>	<b>9</b>
Geografická poloha.....	9
Životní prostředí .....	14
Ovzduší.....	14
Dopravní infrastruktura .....	15
Silniční doprava.....	15
Železniční doprava .....	15
Cyklistická doprava .....	16
Obyvatelstvo.....	17
Ekonomika .....	18
Občanská vybavenost .....	20
Cestovní ruch .....	23
<b>IV. Analytická část.....</b>	<b>31</b>
SWOT analýza .....	31
<b>V. Návrhová část .....</b>	<b>33</b>
doprava.....	33
Prostředí pro život .....	33
Kultura .....	35
Komunita .....	36
<b>VI. Návrh implementace strategie .....</b>	<b>37</b>

## I. DOBROVOLNÝ SVAZEK OBCÍ REGION SLEZSKÁ BRÁNA

---

Dobrovolný svazek obcí Region Slezská brána (dále jen DSO RSB) byl založen jako zájmové sdružení právnických osob 29. června 1999 obcemi Paskov, Řepiště, Vratimov, Šenov, Sedliště, Kaňovice, Václavovice, Bruzovice a Horní Bludovice. Roku 2000 ke svazku přistoupila obec Žabeň. 13. února 2001 byla ve znění nových stanov změněna právní forma spolku ze ZSPO na svazek obcí. K 31. 12. 2006 ukončily členství ve svazku obce Bruzovice a Horní Bludovice. V roce 2012 se členem svazku stala také obec Sviadnov. Další obce přistoupily v květnu roku 2016 ze Svazku obcí Povodí Morávky. Jedná se o obce Vyšní Lhoty, Nižní Lhoty, Morávka, Pražmo, Krásná a Raškovice. Sídlo DSO RSB je v Šenově.

### STRUČNÉ INFORMACE O OBCÍCH V REGIONU SLEZSKÁ BRÁNA

---



#### OBEC KAŇOVICE

**Počet obyvatel:** 309 (stav k 31. 12. 2015)

**Rozloha:** 2,59 km<sup>2</sup>

Kaňovice jsou nejmenší obcí v DSO RSB. Byly založeny roku 1613 jako osamostatněná část obce Bruzovice.

Vedle DSO Region Slezská brána je obec členem MAS Slezská brána, z.s.  
Sousedící obce: Sedliště, Václavovice, Bruzovice, Havířov (Dolní Datyně), Horní Bludovice

web obce: [www.obec-kanovice.cz](http://www.obec-kanovice.cz)



#### MĚSTO PASKOV

**Počet obyvatel:** 3943 (stav k 31. 12. 2015)

**Rozloha:** 1 1,78 km<sup>2</sup>

První skutečně dochovaný písemný záznam přímo o Paskovu pochází z r. 1267. V roce 2011 se stal Paskov městem. Na konci osmdesátých let 20. století byl Paskov nejprůmyslovější obcí v tehdejším Československu.

Město Paskov je také členem DSO Olešná, MAS Slezská brána a Svazu měst a obcí ČR  
Sousedící obce: Řepiště, Žabeň, Vratimov, Ostrava (Nová Bělá, Hrabová), Krmelín, Brušperk, Lískovec, Staříč

Součástí území Paskova je dříve samostatná místní část Oprechtice.

web obce: [www.mesto-paskov.cz](http://www.mesto-paskov.cz)



### OBEC ŘEPIŠTĚ

**Počet obyvatel:** 1802 (stav k 31. 12. 2015)

**Rozloha:** 8 km<sup>2</sup>

První písemná zmínka o obci pochází z roku 1545. Kostel sv. Michaela archanděla je památkou uvedenou na Indikativním seznamu národních kulturních památek ČR. Řepiště jsou rodištěm básníka Bohumila Pavloka.

Obec je členem MAS Slezská brána a Svazu měst a obcí ČR.

Sousedící obce: Lískovec, Paskov, Sedliště, Vratimov, Václavovice.

web obce: [www.repiste.eu](http://www.repiste.eu)



### OBEC SEDLIŠTĚ

**Počet obyvatel:** 1553 (stav k 31. 12. 2015)

**Rozloha:** 9,91 km<sup>2</sup>

První zmínka pochází z roku 1305. Nejstarší a nejznámější stavbou v obci je dřevěný kostelík Všech svatých, postavený roku 1638 na místě starého dřevěného kostela z roku 1447. Na paměť zrušení roboty na věčné časy stojí na Babí hoře (Bezručova vyhlídka) od roku 1932 Památník osvobozené půdy.

Sedliště jsou členy MAS Slezská brána, Svazu měst a obcí ČR a Spolku obnovy venkova Sousedící obce: Řepiště, Lískovec, Vratimov (Horní Datyně), Václavovice, Kaňovice, Bruzovice, Frýdek-Místek

web obce: [www.obecsedliste.cz](http://www.obecsedliste.cz)



### OBEC SVIADNOV

**Počet obyvatel:** 1725 (stav k 31. 12. 2015)

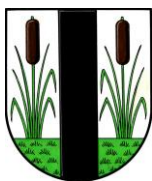
**Rozloha:** 4,75 km<sup>2</sup>

První písemná zmínka o obci je z roku 1267. Na jihozápadě obce se tyčí 80metrový kopec Štandl, na kterém jsou pozůstatky středověkého opevnění.

Sviadnov je členem MAS Slezská brána, DSO Olešná a Svazu měst a obcí ČR

Sousedící obce: Frýdek-Místek, Žabeň, Staříč, Lískovec

web obce: [www.sviadnov.cz](http://www.sviadnov.cz)



### MĚSTO ŠENOV

**Počet obyvatel:** 6314 (stav k 31. 12. 2015)

**Rozloha:** 16,63 km<sup>2</sup>

Šenov patří k nejstarším sídlům ve Slezsku. Byl patrně založen jako předkolonizační slovanská osada ještě ve 12. století, ale poprvé je písemně zmíněn až v roce 1305. Roku 1764 zde byl postaven kostel Prozřetelnosti Boží a dnes jej nacházíme v turistických prospektech pod označením Perla Slezska.

	<p>Šenov je členem MAS Slezská brána a Svazu měst a obcí ČR Sousedící obce: Vratimov (Horní Datyně), Václavovice, Havířov (Dolní Datyně i Šumbark), Ostrava (Bartovice a Petřvald)</p> <p>web obce: <a href="http://www.mesto-senov.cz">www.mesto-senov.cz</a></p>
	<p><b>OBEC VÁCLAVOVICE</b></p> <p><b>Počet obyvatel:</b> 1965 (stav k 31. 12. 2015) <b>Rozloha:</b> 5,67 km<sup>2</sup></p> <p>Václavovice jsou poprvé zmiňovány v písemných pramenech v roce 1305.</p> <p>Obec je členem MAS Slezská brána a Spolku obnovy venkova Sousedící obce: Kaňovice, Šenov, Havířov (Dolní Datyně), Sedliště, Vratimov (Horní Datyně)</p> <p>web obce: <a href="http://www.obecvavclavovice.cz">www.obecvavclavovice.cz</a></p>
	<p><b>MĚSTO VRATIMOV</b></p> <p><b>Počet obyvatel:</b> 7193 (stav k 31. 12. 2015) <b>Rozloha:</b> 14,14 km<sup>2</sup></p> <p>První zmínka o Vratimově pochází z roku 1297. Město leží ve Slezsku a malá část také na Moravě. Spadá již pod Ostravskou aglomeraci a je tak na ni vhodně napojeno jak místní autobusovou, tak vlakovou dopravou.</p> <p>Město je členem MAS Slezská brána a Svazu měst a obcí ČR Sousedící obce: Řepiště, Václavovice, Sedliště, Šenov, Ostrava (Hrabová, Kunčice, Bártovice)</p> <p>Na území města se nachází místní část Horní Datyně, dříve samostatná obec.</p> <p>web obce: <a href="http://www.vratimov.cz">www.vratimov.cz</a></p>
	<p><b>OBEC ŽABEŇ</b></p> <p><b>Počet obyvatel:</b> 802 (stav k 31. 12. 2015) <b>Rozloha:</b> 3,35 km<sup>2</sup></p> <p>První písemná zmínka o obci pochází z roku 1460.</p> <p>Obec je členem MAS Slezská brána, DSO Olešná a Svazu měst a obcí ČR, partnerskou obcí je slovenská obec Žabokreky. Sousedící obce: Paskov, Staříč, Sviadnov, Lískovec</p> <p>web obce: <a href="http://www.zaben.cz">www.zaben.cz</a></p>



### OBEC KRÁSNÁ

**Počet obyvatel:** 652 (stav k 31. 12. 2015)

**Rozloha:** 44,13 km<sup>2</sup>

Obec vznikla v letech 1637-1639. Později na Mohelnici vznikla i osada Mohelnice, která je součástí Krásné.

Obec je členem Svazu měst a obcí ČR, MAS Pobeskydí a Sdružení obcí Povodí Morávky  
Sousedící obce: Morávka, Pražmo, Raškovice, Janovice, Frýdlant nad Ostravicí (Lubno), Malenovice, Ostravice, Staré Hamry

web obce: [www.obec-krasna.cz](http://www.obec-krasna.cz)



### OBEC MORÁVKA

**Počet obyvatel:** 1155 (stav k 31. 12. 2015)

**Rozloha:** 87,35 km<sup>2</sup>

Ves vznikla roku 1636 v době rozvoje salašnictví a soukenictví. Obec je svým katastrálním územím jednou z největších v České republice.

Morávka je členem MAS Pobeskydí a Sdružení obcí Povodí Morávky  
Sousedící obce: Krásná, Staré Hamry, Pražmo, Vyšní Lhoty, Komorní Lhotka, Řeka, Třinec (Tyra), Košařiska, Dolní Lomná, Horní Lomná, obec sousedí se Slovenskem

web obce: [www.moravka.info](http://www.moravka.info)



### OBEC NIŽNÍ LHOTY

**Počet obyvatel:** 260 (stav k 31. 12. 2015)

**Rozloha:** 3,77 km<sup>2</sup>

První písemná zmínka pochází z 16. století.

Obec je členem MAS Pobeskydí, Sdružení obcí Povodí Morávky a Spolku obnovy venkova  
Sousedící obce: Vyšní Lhoty, Skalice, Raškovice, Nošovice, Dobratice

web obce: [www.niznilhoty.cz](http://www.niznilhoty.cz)



### OBEC PRAŽMO

**Počet obyvatel:** 911 (stav k 31. 12. 2015)

**Rozloha:** 3,55 km<sup>2</sup>

Pražmo založil na katastru Morávky roku 1777 hrabě Jan Nepomuk Pražma.

Obec je členem MAS Pobeskydí a Sdružení obcí Povodí Morávky  
Sousedící obce: Vyšní Lhoty, Raškovice, Krásná, Morávka

web obce: [www.prazmo.cz](http://www.prazmo.cz)



### OBEC RAŠKOVICE

**Počet obyvatel:** 1814 (stav k 31. 12. 2015)

**Rozloha:** 8,61 km<sup>2</sup>

První písemná zmínka pochází z roku 1573. Ves ale patrně vznikla již roku 1305 v epoše velké kolonizace. Raškovice jsou rodištěm profesora a sochaře Josefa Skotnici a místního písmáka Jaroslava Ludvíka Mikoláše.

Obec je členem MAS Pobeskydí, Svazu měst a obcí ČR a Sdružení obcí Povodí Morávky  
Sousedící obce: Vyšní Lhoty, Pražmo, Krásná, Janovice, Skalice a Nižní Lhoty

web obce: [www.raskovice.cz](http://www.raskovice.cz)



### OBEC VYŠNÍ LHOTY

**Počet obyvatel:** 847 (stav k 31. 12. 2015)

**Rozloha:** 11,48 km<sup>2</sup>

První písemné zmínky o obci pocházejí z roku 1288 a 1292. Od roku 1640 stojí na temeni Prašivé dřevěný kostelíček zasvěcený původně sv. Ignáci z Loyoly. Když byl v roce 1673 vystavěn na Borové zděný kostel a zasvěcen témuž světcí, byl patronát kostela předán sv. Antonínu Paduánskému.

Obec je členem MAS Pobeskydí, Svazu měst a obcí ČR a Sdružení obcí Povodí Morávky  
Sousedící obce: Nižní Lhoty, Raškovice, Dobratice, Komorní Lhotka, Pražmo, Morávka

web obce: [www.vysnilhoty.cz](http://www.vysnilhoty.cz)

Společným cílem DSO Region Slezská brána je spolupráce v oblasti školství, kultury, tělovýchovy a dalších oblastech.

V rámci činnosti jsou kupříkladu pravidelně podporovány každoroční akce jako:

- Den Slezské brány (Den Regionů)
- vědomostní soutěže dětí a seniorů
- sportovní soutěže dětí
- soutěže s kulturním obsahem (zpěv, divadlo, kresba – tzv. Sedlišťská trojčata pořádaná ZŠ Sedliště)

DSO RSB je rovněž členem sdružení Region Beskydy, který je dál členem sdružení Euroregion Beskydy, což usnadňuje obcím navazování kontaktů s polskými a slovenskými partnery a tím i čerpání financí z programu přeshraniční spolupráce financovaných z fondů EU (aktuálně INTERREG V-A).

Členové svazku se zároveň zabývají řešením záležitostí společných pro několik obcí a přesahujících rámec jen jedné obce či města. V zájmu pružnějšího reagování na vnější vlivy a organizované provádění změn s určitou dlouhodobou perspektivou se DSO RSB rozhodl zpracovat strategický plán na období 2016–2020.

Strategický plán DSO RSB je proces strategického plánování, který se snaží plánovat rozvoj části území Frýdecko-Místecka a svým obsahem přispívá k definování vize mikroregionu, odhalování příležitostí a silných stránek za účelem jejich přetváření v uskutečňované záměry. Cílem je charakteristika dotčeného území, analýza potřeb a snaha o koordinovaný a jednotný přístup k plánování a využití potenciálu pro trvale udržitelný rozvoj mikroregionu a čerpání finančních prostředků nejen z EU.

Tento strategický program je pokračováním rozvojové strategie z roku 2007, která byla zpracována na období 2007 – 2015. Hlavním výstupem strategického jednání je koncepční rozvojový dokument, který formuluje konkrétní dlouhodobé cíle a opatření, jejichž realizace by měla vést k trvalému rozvoji území, a stává se vodítkem pro projekty obcí, podnikatelských subjektů a dalších subjektů regionu při společném úsilí o rozvoj území a kvality života obyvatel.

Strategický plán je určen všem členským obcím a městům DSO RSB, podnikatelským subjektům a neziskovým organizacím provozujícím činnost na území mikroregionu, osobám činným v oblasti rozvoje regionu. Mikroregion se nebude tvorbou strategie izolovat od svého okolí vymezením geografických hranic území, ale naopak může nastavením nadregionálních cílů přispět k řešení závažných problémů Moravskoslezského kraje a přilehlých oblastí.

## **ZÁKLADNÍ ZDROJE INFORMACÍ PRO VZNIK STRATEGICKÉHO PLÁNU**

Strategický plán DSO Region Slezská brána vznikl spojením výstupů existujících strategií:

- u nových obcí Strategický plán Sdružení obcí Povodí Morávky na období 2016-2022
- Strategický plán rozvoje území MAS Slezská brána v období 2014+
- jako výchozí Strategický plán rozvoje měst a obcí Regionu Slezská brána na léta 2007-2015
- dále byly zpracovány informace ze strategických plánů jednotlivých obcí, případně svazků obcí, jichž jsou členy

## **METODICKÝ POSTUP**

Charakteristickým rysem pro metodický postup je orientace na realizaci, tedy cílený postup. Koncepce strategie na léta 2016–2020 vychází z provedené analytické části strategie, ve které byl vytvořen nový profil mikroregionu a definovány problémy v hlavních oblastech rozvoje.

Na základě závěrů analytické části byla zpracována podrobná SWOT analýza silných a slabých stránek, příležitostí a hrozeb za dílčí strategické oblasti, byly dohodnuty rozvojové vize a odvozeny prioritní oblasti aktivit a specifické cíle strategie.



### III. PROFIL REGIONU

#### GEOGRAFICKÁ POLOHA

##### Poloha

Geograficky se oblast nachází ve východní části České republiky. Vymezený region leží v Moravskoslezském kraji a spadá pod správu obce s rozšířenou působností Frýdek-Místek a z části pod správu obce s rozšířenou působností Ostrava, které jsou taktéž okresními městy.

Po přistoupení šesti obcí nacházejících se v horní a střední části povodí řeky Morávky v r. 2016 má území dvě samostatné části, které mají rovněž svá historická, geografická a ekonomicko-sociologická specifika.

Území původních členů DSO se nachází v rovinaté oblasti Ostravské pánve, jejíž současná průmyslová podoba souvisí s historickým vývojem oblasti zaměřené na těžbu a zpracování uhlí a železné rudy v závodech nacházejících se mimo území DSO (převážně Ostrava) a pak také tradičního textilního průmyslu, jehož význam však s postupem doby vlivem ekonomického růstu významu těžkého průmyslu v této oblasti upadl a v devadesátých letech prakticky zcela zanikl.

Území nových členů DSO se nachází v hornaté oblasti Beskyd, jejíž podoba souvisí s horší dostupností a převážně s hospodářským zaměřením, které spočívalo vždy na těžbě dřeva z okolních lesů. V minulosti se jednalo také o oblast evropsky velmi významného salašnictví a produkce vlny. V současnosti je významným zdrojem obživy ekonomicky perspektivní nošovická automobilka Hyundai, do jejíž spádové oblasti obce v okolí řeky Morávky spadají. V celku je však třeba říci, že území nových členů DSO je demograficky mnohem slabší, jedná se o významnou rekreační oblast a její rozvoj se bude odvíjet spíše od rozvoje turistického ruchu spojeného jak s horskou cyklistikou, tak lyžováním. Obce v pohoří Beskyd jsou navíc historicky mnohem mladší. Na rozdíl od původních členů DSO, jejichž historické počátky sahají mnohdy až do 14. století, obce v okolí řeky Morávky vznikaly převážně až v 17. století uměle.

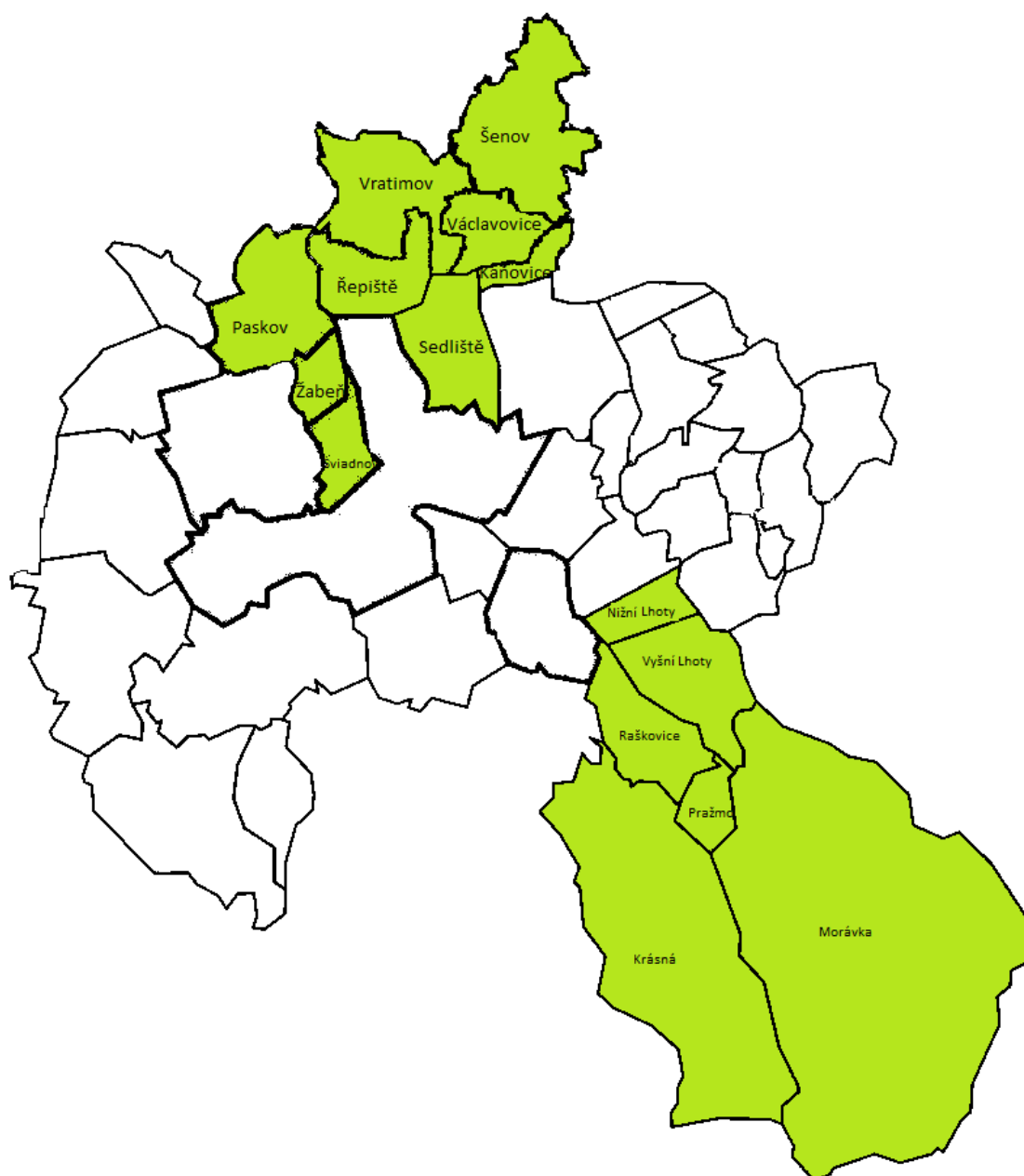
DSO Region Slezská brána sdružuje města Vratimov, Šenov, Paskov a obce Kaňovice, Krásná, Morávka, Nižní Lhoty, Pražmo, Raškovice, Řepiště, Sedliště, Sviadnov, Václavovice a Žabeň a plošně zaujímá 17 katastrálních území:

Obec	Katastrální území	Plocha (ha)
<b>Paskov</b>	Paskov	1179
	Oprechtice ve Slezsku	
<b>Žabeň</b>	Žabeň	335
<b>Sviadnov</b>	Sviadnov	475
<b>Kaňovice</b>	Kaňovice	259
<b>Krásná</b>	Krásná	4413
<b>Morávka</b>	Morávka	8735
<b>Nižní Lhoty</b>	Nižní Lhoty	377
<b>Vyšní Lhoty</b>	Vyšní Lhoty	1148
<b>Pražmo</b>	Pražmo	355
<b>Raškovice</b>	Raškovice	861
<b>Řepiště</b>	Řepiště	800

<b>Sedliště</b>	Sedliště	991
<b>Václavovice</b>	Václavovice	567
<b>Vratimov</b>	Vratimov	1414
	Horní Datyně	
<b>Šenov</b>	Šenov	1663

Zdroj: ČÚZK

Část území je relativně plochá, nadmořská výška se zde pohybuje od 200–400 m n. m. Členitější část představuje oblast nových obcí v povodí Morávky, kde je také nejvyšší bod území (1323 m n. m.).



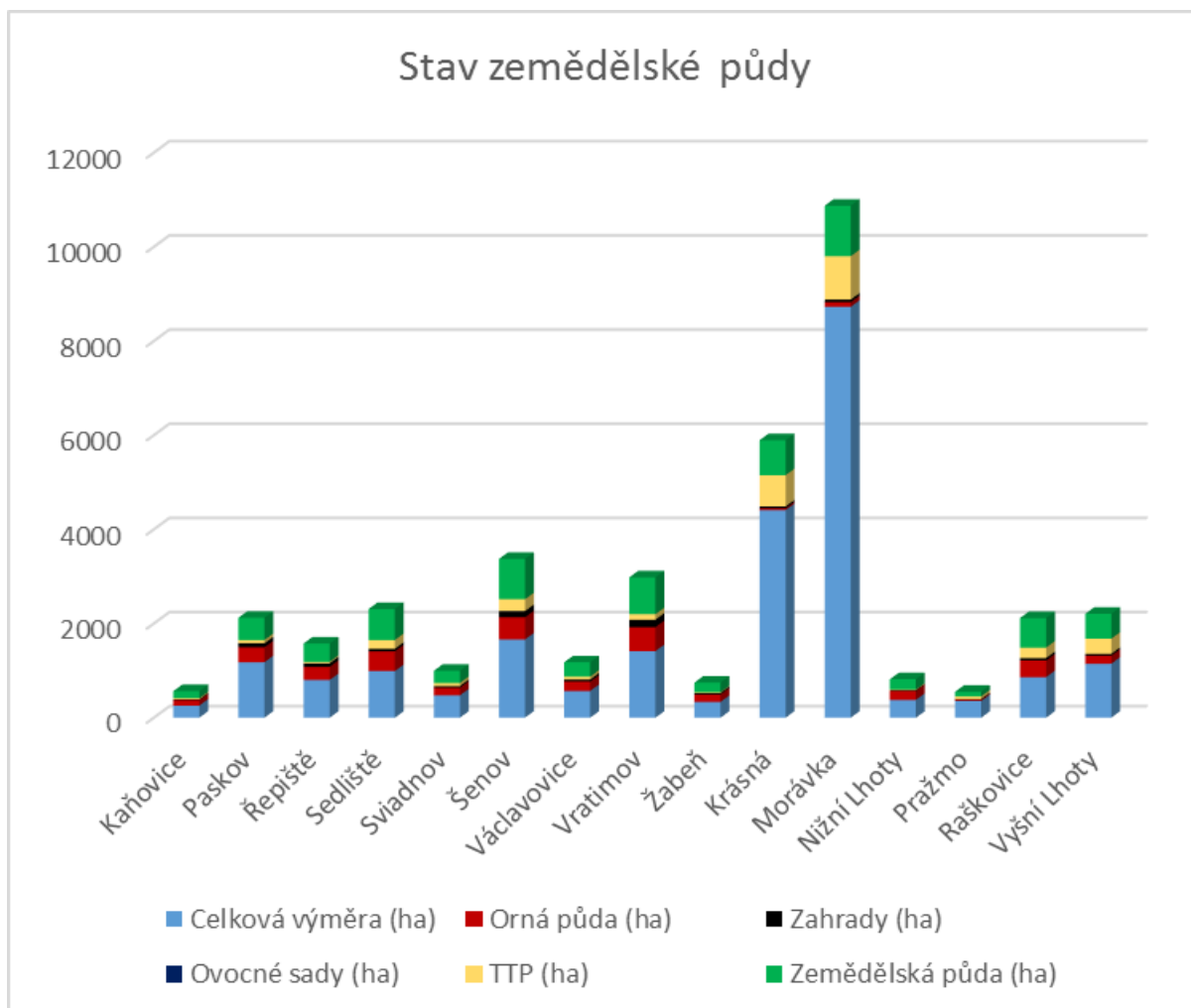
Moravskoslezský kraj, zejména jeho JV část, představuje území, které se vyznačuje značným výskytem různých druhů sesuvů v různém stádiu vývoje. V oblasti karpatského flyše v Podbeskydské pahorkatině je příčinou vzniku sesuvů často boční eroze vodních toků nebo podmáčení svahových hlín. Také v zájmovém území jsou registrovány aktivní a potenciální sesuvy, konkrétně v údolí řeky Ostravice mezi Sviadnovem a Vratimovem.

Celé území regionu patří do povodí řeky Ostravice (Odry, Baltského moře). V podstatě je Ostravice páteřní řekou oblasti a její tok tvoří zčásti historickou zemskou hranici Moravy a Slezska. Řeka vzniká soutokem Černé a Bílé Ostravice u obce Staré Hamry v Moravskoslezských Beskydech. Nejvýznamnějším přítokem Ostravice na daném území je pravostranný přítok Morávka, který se do Ostravice vlévá na území Frýdku-Místku. Od roku 1983, kdy byla na dolním toku Olešné vybudována celulózka Biocel Paskov, slouží nádrž také jako přímý zdroj vody pro tento podnik.

#### Výměra zemědělské půdy k 31. 12. 2015

Obec	Celková výměra (ha)	Orná půda (ha)	Zahrady (ha)	Ovocné sady (ha)	TTP (ha)	Zemědělská půda (ha)
<b>Paskov</b>	1179	317	86	0	69	472
<b>Sviadnov</b>	475	164	32	0	66	261
<b>Žabeň</b>	335	161	26	1	17	205
<b>Kaňovice</b>	259	117	12	0	25	153
<b>Krásná</b>	4410	39	37	0,4	665	742
<b>Morávka</b>	8729	98	53	0	921	1072
<b>Nižní Lhoty</b>	379	192	11	0	16	220
<b>Pražmo</b>	355	25	15	0	58	98
<b>Raškovice</b>	862	353	52	0,5	222	628
<b>Řepiště</b>	801	280	71	1,5	34	387
<b>Sedliště</b>	991	421	51,5	0	186	659
<b>Šenov</b>	1663	470	130	0,5	254	854
<b>Václavovice</b>	568	202	42	0	60	305
<b>Vratimov</b>	1414	508	157	0,6	118	783
<b>Vyšní Lhoty</b>	1147	172	38	0	321	530

Zdroj: ČSÚ



V zájmovém území se také nachází několik maloplošných chráněných území, a to národní přírodní památka Skalická Morávka, přírodní památka Skalická Morávka, CHKO Beskydy, ptačí oblast Beskydy a dále Naturu 2000 – Paskov (zámecký park) a Ostravice.

#### Chráněná území

Název	Popis a předmět ochrany	Dotčená katastr. území
<b>Evropsky významná lokalita Niva Morávky</b>	Jedná se o úsek původního neupraveného toku Morávky - typické divočící a větvičí se šterkonosné řeky v oblasti západokarpatského flyše – a na něj vázané, tokem vytvářené doprovodné poříční ekosystémy. Kriticky ohrožené druhy: židovíník německý, cídivka peřestá, mihule potoční, rak říční.	Dobrá u Frýdku-Místku, Frýdek, Nižní Lhoty, Nošovice, Raškovice, Skalice u Frýdku-Místku, Staré Město u Frýdku-Místku, Vyšní Lhoty

<p><b>Evropsky významná lokalita Řeka Ostravice</b></p>	<p>Úsek řeky Ostravice od hranic CHKO Beskydy na Ostravici po přítok Olešná v Paskově. V údolí řeky Ostravice jsou nejzajímavější poměrně četné štěrkové lavice s třtinou pobřežní, fragmenty jasanovo-olšových luhů, vrbové křoviny hlinitých a písčitých náplavů a vrbové křoviny štěrkových náplavů. Z významnějších druhů zde rostou kyčelnice devítilistá, kyčelnice žláznatá, měsícnice vytrvalá, udatna lesní, pryšec mandloňovitý, vrba hlošinovitá. V povodí Odry tok Ostravice představuje velmi významnou lokalitu vranky obecné.</p>	<p>Baška, Frýdek, Frýdlant nad Ostravicí, Hodoňovice, Kunčičky u Bašky, Lískovec u Frýdku-Místku, Lubno, Místek, Nová Ves u Frýdlantu nad Ostravicí, Ostravice 1, Paskov, Pržno, Řepiště, Staré Hamry 2, Staré Město u Frýdku-Místku, Sviadnov, Žabeň</p>
<p><b>Evropsky významná lokalita Paskov</b></p>	<p>Zámecký park v Paskově - Významná lokalita výskytu páchníka hnědého</p>	<p>Paskov</p>
<p><b>NPP Skalická Morávka</b></p>	<p>Zachování přirozeného divočího toku řeky Morávky ve štěrkových náplavech.</p>	<p>Skalice u Frýdku-Místku, Dobrá u Frýdku-Místku, Raškovice, Nošovice, Nižní Lhoty, Vyšší Lhoty.</p>
<p><b>Chráněná krajinná oblast Beskydy</b></p>		

Zdroj: [http://nature.hyperlink.cz/  
http://www.nature.cz/natura2000-design3/hp.php](http://nature.hyperlink.cz/http://www.nature.cz/natura2000-design3/hp.php)

### Těžba nerostných surovin

Na území DSO Region Slezská brána se nachází řada ložisek nerostných surovin, a to zejména černého uhlí, zemního plynu, ropy (Krásná) a méně také cihlářské suroviny.

O ložiscích černého uhlí se na Frýdecko-Místecku vědělo již od 18. století, s těžbou se ovšem začalo až po 2. světové válce v souvislosti s nastupující industrializací Ostravska. Důl Paskov leží přibližně 20 kilometrů jižně od Ostravy a vznikl sloučením závodů Paskov a Staříč. Oba mají poměrně krátkou historii začínající až v období industrializace komunistického Československa. Výstavba objektů závodu Paskov začala roku 1960, závodu Staříč 1962. V obou případech šlo o důlní díla s vysokým stupněm ohrožení vodou a plynem. Těžba v závodě Paskov začala roku 1966, na Staříči až roku 1971. V roce 1999 bylo rozhodnuto o ukončení činnosti závodu části Paskov a jeho převedení k Dolu Odra o. z. V současnosti tedy důl Paskov tvoří pouze závod Staříč. Jedná se o jediný činný důl v ostravské části revíru. Důl Paskov produkuje převážně kvalitní koksovateľné uhlí. Jeho další aktivity však budou vlivem snížení důlní aktivity patrně v brzké době v útlumu, což bude mít zásadní dopad na místní trh práce.

Z výše uvedeného je zřejmá velká zátěž území těžbou nerostných surovin. Plošně rozsáhlá poddolovaná území se nacházejí především v severní části území.

## ŽIVOTNÍ PROSTŘEDÍ

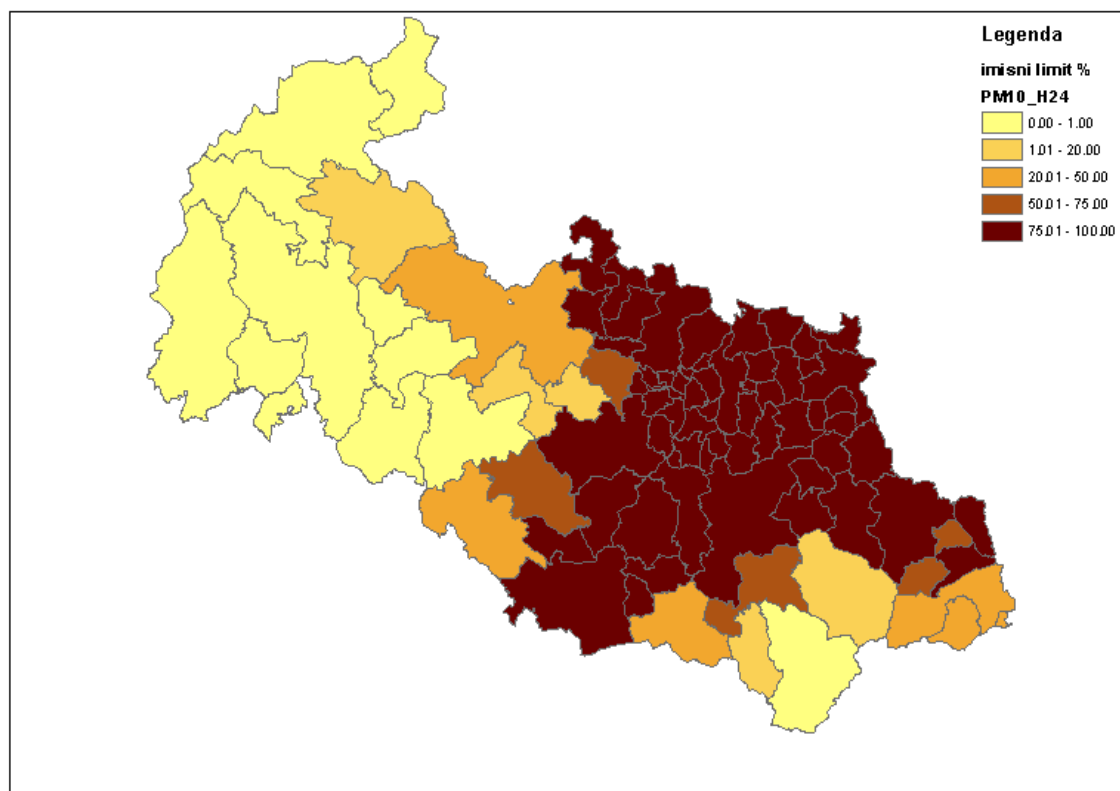
### Ovzduší

#### Emise:

Jelikož Moravskoslezský kraj patří do oblastí se zhoršenou kvalitou ovzduší, krajský úřad zpracoval pro své území krajský program snižování emisí znečišťujících látek nebo jejich stanovených skupin. Cílem krajského integrovaného programu ke zlepšení kvality ovzduší je zajistit na celém území aglomerace Moravskoslezský kraj kvalitu ovzduší splňující zákonem stanovené požadavky (imisní limity a cílové imisní limity) a přispět k dodržení závazků, které Česká republika přijala v oblasti omezování emisí znečišťujících látek do ovzduší (národní emisní stropy).

Zdrojem emisí v oblasti jsou zejména průmysl v širokém okolí, doprava a lokální topeniště především na tuhá paliva.

#### **Překročení 24hodinového imisního limitu pro suspendované částice frakce PM<sub>10</sub> v roce 2009, % území obce se stavebním úřadem**



Zdroj: <http://www.kr-moravskoslezsky.cz/>

## DOPRAVNÍ INFRASTRUKTURA

Území DSO Region Slezská brána je hustě protkáno sítí komunikací a silnic, v menší míře také železnic. Jelikož není území příliš členité, rozmístění dopravních tepen je závislé především na rozmístění jednotlivých obcí a sídel. Nezbytným předpokladem pro ekonomický růst je rozvoj moderní dopravní infrastruktury, proto se i v tomto území plánuje rozvoj silniční sítě.

### Silniční doprava

Komunikační osu silniční sítě regionu tvoří tyto rychlostní silnice a dálnice:

**R56** spojuje Ostravu s Frýdkem-Místkem a na obou koncích se mění ve čtyřpruhovou a následně dvoupruhovou silnici I/56. Na jižním konci pokračuje směrem na Frýdlant nad Ostravicí, na sever vede přes Ostravu a Hlučín do Opavy.

Páteřní komunikační systém území je dotvářen silnicemi II. a III. třídy.

V zájmovém území se nacházejí tyto silnice II. třídy:

Označení silnice	Celkový průběh trasy silnice
<b>II/473</b>	Petřvald – Šenov – Frýdek-Místek
<b>II/477</b>	Ostrava – Vratimov – Frýdek-Místek – Baška
<b>II/478</b>	Klimkovice – Nová Bělá – Vratimov - Šenov
<b>II/486</b>	Silnice I/58 – Hukvaldy – silnice I/48 – Brušperk – I/58

Zdroj: ŘSD

### Železniční doprava

Územím prochází dvě železniční tratě

#### 1. Železniční trať č. 323, Ostrava – Valašské Meziříčí

Trať byla vybudována ve dvou etapách mezi lety 1869–1888. Většina trati je jednokolejná a neelektrizovaná.

Průběh trati:

Ostrava hl. n. → Ostrava- Stodolní → Ostrava Střed → Ostrava-Kunčičky → Ostrava-Kunčice → **Vratimov** → **Paskov** → **Lískovec u Frýdku** → Frýdek-Místek → Baška → Pržno → Frýdlant nad Ostravicí → Čeladná → Kunčice pod Ondřejníkem → Frenštát pod Radhoštěm → Veřovice → Mořkov hlavní trať → Hostašovice → Valašské Meziříčí

## 2. Železniční trať č. 321, Ostrava – Český Těšín

Trať byla v úseku Ostrava – Prostřední Suchá uvedena do provozu roku 1911 v roce 1931 byla vybudována přeložka do českého území Těšína. Trať byla v letech 1961 a 1965 elektrizována.

Průběh trati:

Ostrava Svinov → Ostrava Vítkovice → Ostrava Kunčice → Ostrava Bártovice → **Šenov** → Havířov → Horní Suchá → Albrechtice u Českého Těšína → Chotěbuz → Český Těšín

### **Cyklistická doprava**

Územím procházejí hustá a pestrá síť cyklotras, které navazují na páteřní cyklostezku Ostrava-Beskydy a spojují tak celé území Regionu Slezská brána:

#### 59 -Ostrava – Beskydy

Cyklostezka je určena pouze pro cyklisty, je ale využívána také in-linisty. Navazují na ni vyznačené cyklistické regionální trasy, které jsou v podstatě v každé obci. Cyklistická infrastruktura je prakticky dovybavena. Chystá se pouze vybudování nové cyklostezky mezi Ostravou a Havířovem, která by sloužila především k dopravě do zaměstnání. Část této cyklostezky by procházela územím Slezské brány v úseku Šenov.

V území DSO RSB se nacházejí tyto cyklotrasy:

6003 – Olešná, Chlebovice, Palkovice – Baška – Dobrá – Válčovny plechu – **Sviadnov** – Staříč – Lysůvky – Olešná (33 km)

6005 – Frýdek-Místek – **Sedliště** – Bruzovice – Žermanice – Soběšovice – Dolní Domaslavice – **Raškovice** – Skalice – Dobrá – Frýdek-Místek (45 km)

6006 – Olešná – Palkovice – Kozlovice – Fryčovice – Staříč – **Sviadnov** – Olešná (39 km)

6063 – Petřvald – **Šenov** – Skrbeň – Šimška – **Sedliště** (14 km)

6064 – **Vratimov** – Bartovice – Horní Datyně – Havířov (12 km)

6065 – **Řepiště** – **Sedliště** (18 km)

6066 – Horní Datyně – **Řepiště** (5 km)

6112 – Hotel Tetřev – **Krásná-Visalaje** (17 km)

6113 – **Raškovice** – **Pražmo** – **Morávka** – **Krásná-Visalaje** – Šance – Ostravice (32 km)

6174 – Lučina – **Nížní Lhoty** – Pazderna – Žermanice

56 – **Vyšní Lhoty** - **Raškovice** - **Krásná**

mezinárodní cyklotrasa Greenways Krakow – Vídeň (prochází územím, nemá číslo)

Je velmi žádoucí podporovat tuto oblast turistické infrastruktury. Zvláště významný potenciál představuje pro nové členy DSO, kde se předpokládá rozvoj horské cykloturistiky.



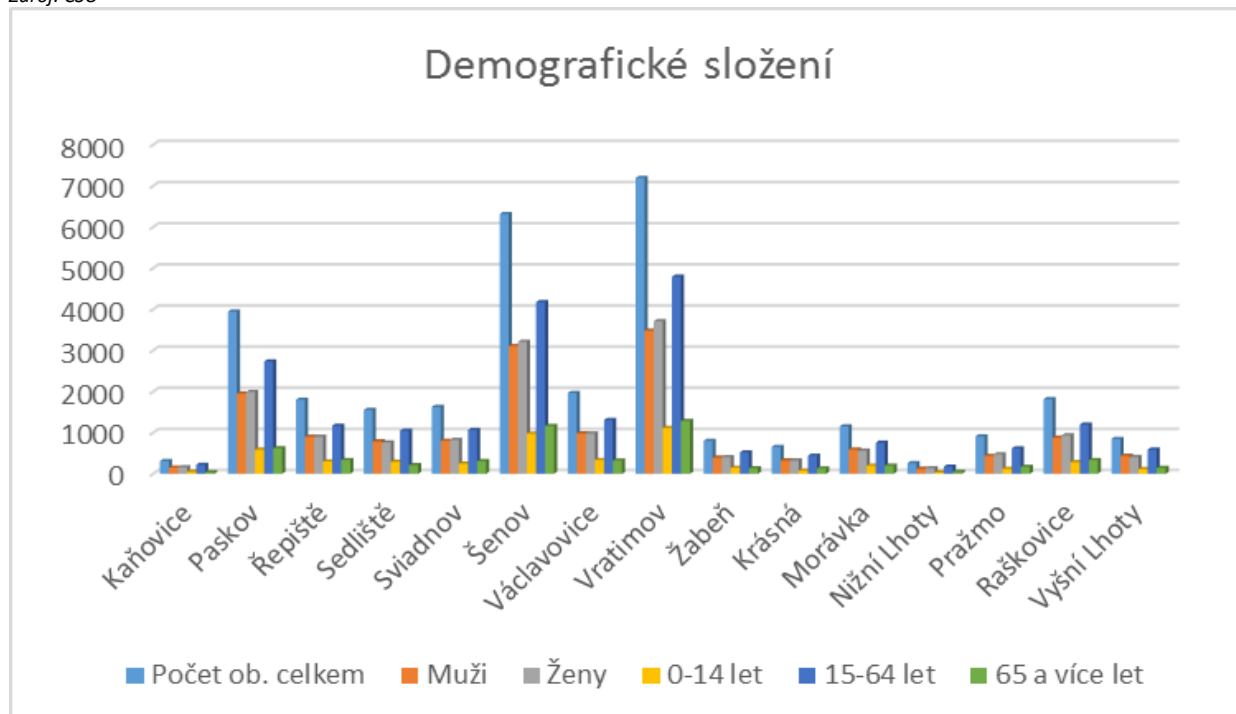
## OBYVATELSTVO

### Struktura obyvatelstva

Obyvatelstvo k 31. 12. 2015

Obec	Počet ob. celkem	Muži	Ženy	0-14 let	15-64 let	65 a více let
Kaňovice	309	151	158	52	217	40
Paskov	3943	1953	1990	588	2733	622
Řepiště	1802	901	901	301	1166	335
Sedliště	1553	790	763	293	1049	211
Sviadnov	1 626	801	825	249	1 066	311
Šenov	6314	3104	3210	976	4174	1164
Václavovice	1965	984	981	333	1307	325
Vratimov	7193	3482	3711	1114	4793	1286
Žabeň	802	394	408	145	521	136
Krásná	652	326	326	79	441	132
Morávka	1155	591	564	199	757	199
Nížní Lhoty	260	124	136	37	175	48
Pražmo	911	436	475	123	619	169
Raškovice	1814	878	936	284	1196	334
Vyšní Lhoty	847	438	409	116	587	144

Zdroj: ČSU



Jak z grafu a předešlé tabulky jasně vyplývá, demograficky silnou částí jsou původní obce Slezské brány. Tato nevyváženost je důsledkem polohy těchto měst a obcí, které leží v průmyslové oblasti a poskytují dostatek pracovních míst pro obyvatele regionu. Oblast jižně položených nových obcí

Regionu Slezská brána je zaměřena spíše na rekreační způsob obživy a souvisí to především s horskými podmínkami. Největší množství obyvatel pak staré Slezské bráně zajišťují tradičně všechna tři města, totiž Paskov, Vratimov a Šenov. Situace v obcích je pak relativně vyrovnaná, přičemž i zde by se daly vybrat co do počtu obyvatel menší (Kaňovice, Žabeň, Krásná, Morávka, Pražmo, Nižní a Vyšní Lhoty) a větší obce (Řepiště, Sedliště, Sviadnov, Václavovice a Raškovice).

## Vzdělanostní struktura

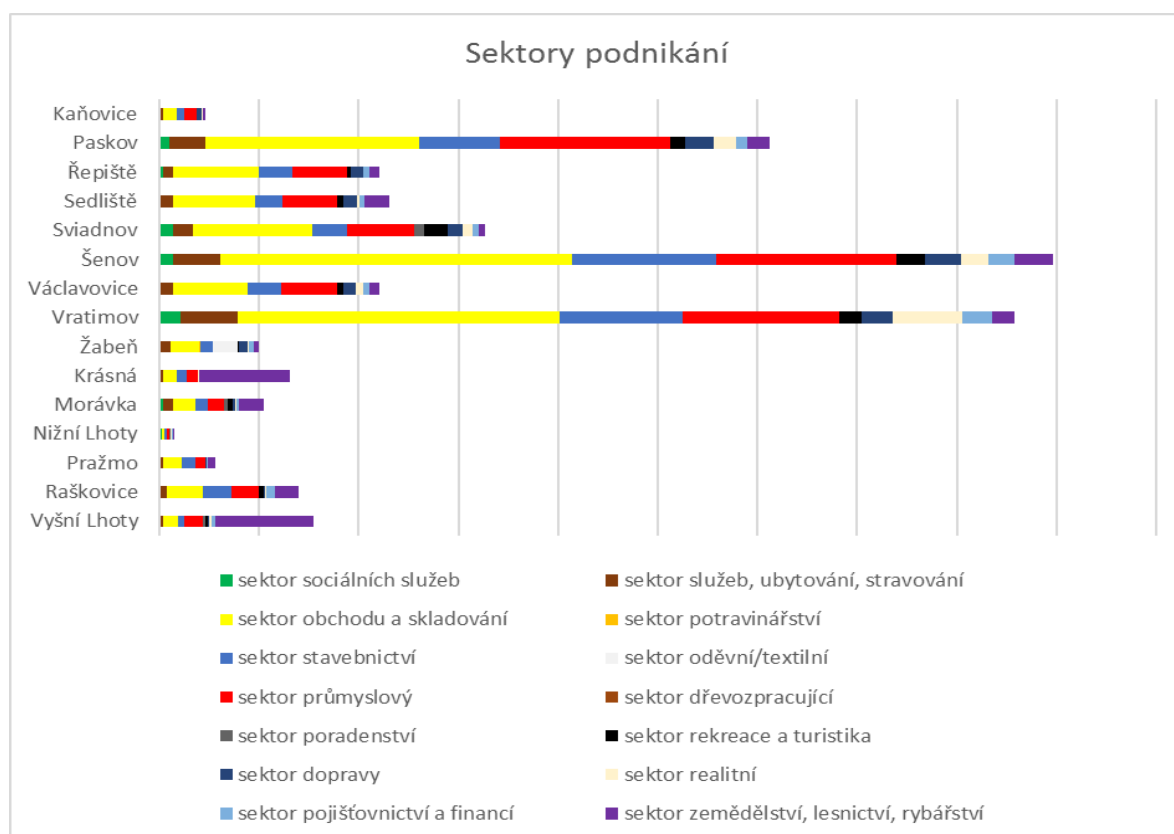
Při porovnání s Moravskoslezským krajem má DSO Region Slezská brána příznivou vzdělanostní strukturu obyvatelstva. Nižší je počet obyvatel starších 15 let se základním nebo neúplným středoškolským vzděláním, naopak vyšší je zastoupení lidí s úplným středním vzděláním s maturitou. Počet vysokoškolsky vzdělaných obyvatel se dle jednotlivých obcí a měst značně liší.

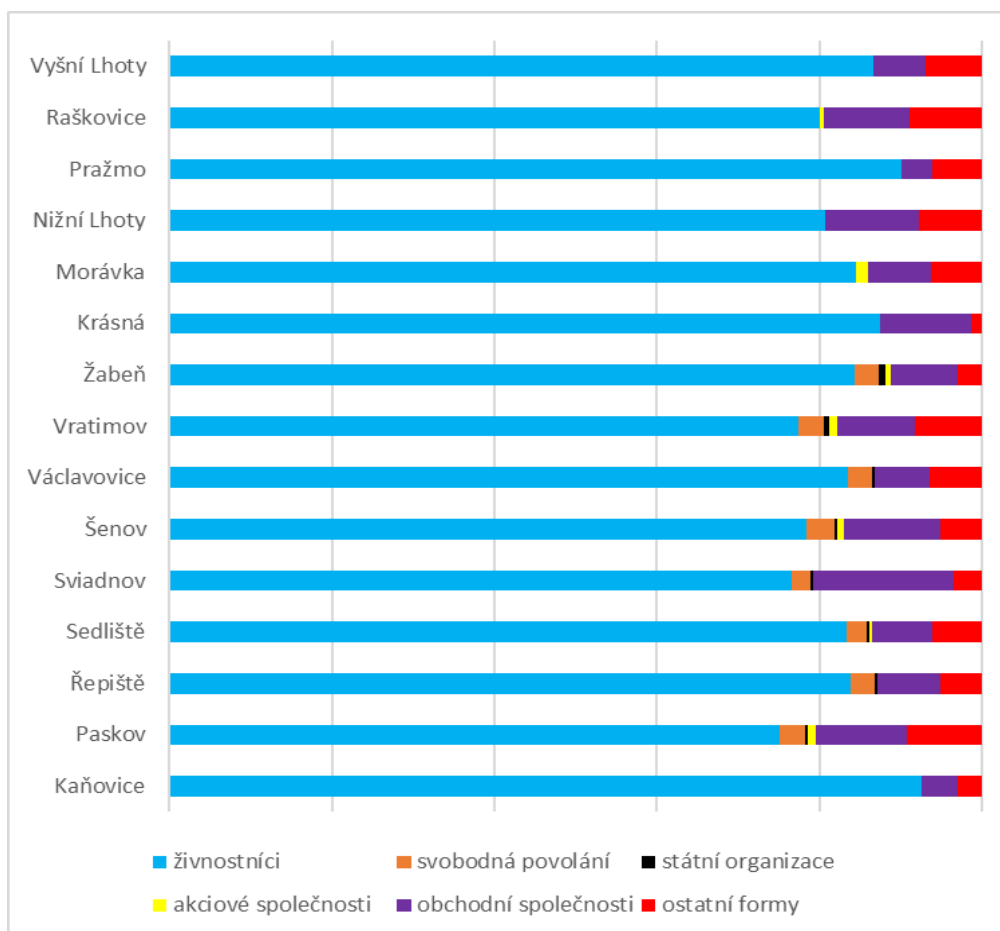
## EKONOMIKA

Ekonomika regionu je rozdělena na tři sektory, které se od sebe liší druhem ekonomické činnosti:

- **primární sektor** (zemědělství, rybolov, lesní hospodářství),
- **sekundární sektor** (zpracovatelský průmysl a stavebnictví),
- **terciární sektor** (sektor služeb).

Podrobnější rozložení podle odvětvových kategorií podnikatelských aktivit, tak jak je sleduje Český statistický úřad, zobrazuje následující tabulka. Údaje jsou pouze orientační.





V regionu má dominantní postavení terciární sektor, tedy sektor služeb. Největší procentuální podíl, obyvatel, kteří v sektoru služeb pracují, je v okolí Frýdku-Místku, téměř 60 % z celkového počtu ekonomicky aktivních obyvatel. Nejméně zaměstnaných nalezneme v primárním sektoru, tedy v zemědělství a lesnictví.

Mezi největší zaměstnavatele v mikroregionu patří OKD, a. s. – Důl Paskov a Biocel Paskov a.s.

## Občanská vybavenost

Občanská vybavenost je tvořena zařízeními, která nabízejí služby občanům ve sféře vzdělávání, zdravotnictví, sociálních služeb, kultury, sportu, finančních a peněžních služeb apod. Kapitola bude aktualizována a doplněna.

### A. Vzdělávání

- *Předškolní, primární, sekundární a terciární vzdělávání*

V DSO Region Slezská brána se nachází 22 vzdělávacích zařízení.

Vzdělávací zařízení	Počet
Mateřské školy	14
Základní školy	13
Gymnázia	0
Střední odborné školy a odborná učiliště	0
Vyšší odborné školy	0
Dům dětí a mládeže	1
Základní umělecká škola	2

Zdroj: <http://verejna-sprava.kr-moravkoslezsky.cz/skoly.html>

Oblast vzdělávání je v regionu Slezské brány zastoupena především školami nižší kategorie, poskytující maximálně základní vzdělávání dětí. Většina obcí má školu pouze pětiletou. Devítileté základní školy se nacházejí v městech Vratimov, Šenov, Paskov a obcích Sedliště, Raškovice a Morávka. Obce nicméně leží ve spádových oblastech větších školních zařízení a jejich dostupnost tak nepředstavuje vážnější problém. Situace v obcích „Horní Morávky“ je komplikovanější, protože se jedná jednak o územně mnohdy rozsáhlé oblasti s horší dostupností, jednak v některých obcích není vůbec žádná škola.

obec	název školy	typ	ředitel/ka
Kaňovice	nemá školu		
Paskov	Základní škola Paskov	devítiletá	Lucie Butková
	Mateřská škola Paskov	MŠ	Jarmila Petrošová
Řepiště	Základní škola a mateřská škola Řepiště	pětiletá	Martina Bastová
Sedliště	Jubilejní Masarykova základní škola a mateřská škola Sedliště	devítiletá	Pavel Olšovský
Sviadnov	Základní škola a mateřská škola Sviadnov	pětiletá	Renáta Kubalová
Šenov	Základní škola Šenov, Radniční náměstí	devítiletá	Naděžda Pavlisková
	Základní škola Podlesí (odloučené pracoviště ZŠ Šenov)	pětiletá	
	Mateřská škola Šenov, Lipová	MŠ	Michaela Michálková
	Mateřská škola Šenov, Lapačka	MŠ	
Václavovice	Základní škola a mateřská škola Václavovice (2 MŠ)	pětiletá	Alice Mildorfová

Vratimov	Základní škola Vratimov, Datyňská	devítiletá	Darja Kuchařová
	Základní škola v Horních Datyních (odlouč. prac. ZŠ Datyňská)	pětiletá	
	Základní škola Vratimov, Masarykovo náměstí	devítiletá	Alice Čavojská
	Mateřská škola Vratimov	MŠ	Lenka Siváková
	Mateřská škola Horní Datyně	MŠ	
Žabeň	Základní a mateřská škola Žabeň	pětiletá	Eva Juřicová
Krásná	nemá školu		
Morávka	Základní škola a mateřská škola Morávka	devítiletá	Dana Šponarová
Nižní Lhoty	nemá školu		
Pražmo	Mateřská škola Pražmo	MŠ	Vladimíra Nytrová
Raškovice	Základní škola a mateřská škola Raškovice	devítiletá	Hana Kachtíková
Vyšní Lhoty	Mateřská škola Vyšní Lhoty	MŠ	Alena Čerňáková

Školní infrastrukturu doplňují navíc Základní umělecká škola a Dům dětí a mládeže ve Vratimově a Základní umělecká škola Viléma Wünsche v Šenově.

Pro žáky základních škol pořádá DSO Region Slezská brána sportovní a vědomostní soutěže. Tuto oblíbenou a vyhledávanou aktivitu plánuje DSO RSB dále podporovat také v budoucnosti. V Sedlišťích se pořádá akce s názvem Sedlišťská trojčata – soutěž ve zpěvu, výtvarná soutěž a divadelní.

## B. Zdravotnictví a sociální služby

- *Služby poskytované občanům v oblasti zdravotnictví a sociální péče*

Přehled zdravotních zařízení a služeb poskytujících sociální péči v Regionu Slezská brána:

Zdravotnická zařízení	Počet
Nemocnice	
Lékárny	
Ordinace zubařů	
Ordinace dětských doktorů	
Ordinace praktického lékaře	
Jiná zdravotní zařízení	

Sociální zařízení a terénní služby	Počet
Domov důchodců	
Denní stacionář	
Dům s pečovatelskou službou	
Azylový dům	
Sociální byty	
Terénní sociální služba	

Zdroj: <http://verejna-sprava.kr-moravkoslezsky.cz/skoly.html>

Na území Regionu Slezská brána působí charitativní organizace ve dvou obcích (Sviadnov a Řepiště). V Sedlištích se pak nachází podnikatelský subjekt zaměřený na oblast zaměstnávání hendikepovaných občanů.

### C. Kulturní a volnočasová zařízení

- *Zařízení přístupná veřejnosti za účelem trávení volného času – kulturní, sportovní*

### Moderní trendy v oblasti služeb

V oboru služeb pro veřejnost je cítit značná disproporce a nevyváženost. V Paskově, Žabni a v Sedlištích je k dispozici wi-fi připojení na veřejných prostranstvích. O tuto službu by měly zájem také ostatní obce Slezské brány. Také služba senior-taxi, která již funguje ve Vratimově a Sedlištích, by byla vítaným rozšířením palety služeb v obcích podobně jako zřízení úschoven kol či biblioboxů v místních knihovnách. Ideálním cílem je pak nejen zajištění těchto služeb na celém území, ale rovněž rozšíření o nové moderní služby pro veřejnost snadno dostupné a bezplatné.

### D. Ostatní infrastruktura v obcích

Zařízení doplňující infrastrukturní vybavenost obcí. Většina obcí v DSO RSB je optimálně zajištěna doprovodnou infrastrukturou jako je vodovod, kanalizace, plynofikace. Všechny obce jsou elektrifikované, všechny mají hasičské zbrojnice a ve většině z nich dodnes působí jednotky sboru dobrovolných hasičů. Opravy hasičských zbrojnic a nákup vybavení pro tato zařízení je dlouhodobým požadavkem všech dotčených obcí ve Slezské bráně.

typ vybavení	vodovod	kanalizace	ČOV	plyn	hasičská zbrojnice	
obec	Vyšní Lhoty	73%	málo	ne	58%	1
	Raškovice	74%	31%		34%	1
	Pražmo	81%	72%		25%	1
	Nižní Lhoty	73%	ne	ne	47%	1
	Morávka	50%	ne	ne	20%	ano
	Krásná	60%	ne	ne	24%	2
	Žabeň	ano	90%	ano	většina	0
	Vratimov	ano	ano	90%	ano	2
	Václavovice	ano	70%	ano	většina	
	Šenov	ano	85%	ano	ano	ano
	Sviadnov	ano	většina	ano	většina	1
	Sedliště	ano	málo	málo	70%	1
	Řepiště	ano	málo	v projektu	většina	1
	Paskov	ano	70%	ano	většina	2
	Kaňovice	ano	ne	2 malé	většina	1

## CESTOVNÍ RUCH

Definicí cestovního ruchu je forma uspokojování potřeb rekreace, kultury, poznávání a společenského kontaktu. Realizuje se většinou ve volném čase a mimo místo trvalého bydliště. Jeho odvětví můžeme chápat jako souhrn aktivit služeb ubytovacích, stravovacích, dopravních, směnářenských, informačních, služeb cestovních kanceláří a agentur, kulturně–rekreačních, a dalších aktivit s těmito službami souvisejícími.

Cestovní ruch přispívá významně i rozvoji infrastruktury, která slouží nejen dalšímu rozvoji turismu v regionu, ale i místnímu obyvatelstvu. Obyvatelé České republiky – nejen lidé pracující ve službách cestovního ruchu – se musí chovat k hostům regionu mile, zdvořile, s patřičnou dávkou pohostinnosti, vlídností a porozumění. Měli bychom si být vědomi toho, že rozvoj cestovního ruchu je přínosem jak pro regionální, tak i pro národní hospodářství.

V rámci domácího cestovního ruchu jsou také propagovány regionální akce, které byly vybrány ve spolupráci se zástupci krajů.

DSO Region Slezská brána je díky své geografické poloze, členitému reliéfu, přírodním podmínkám, možnostem sportovních aktivit, kulturním a přírodním památkám vhodnou oblastí pro cestovní ruch. Rozvoj cestovního ruchu je jedním z hlavních cílů DSO Region Slezská brána.

Svazek leží v Moravskoslezském kraji. Dle agentury CzechTourism je součástí turistického regionu Severní Morava a Slezsko, turistické oblasti Beskydy – Valašsko. Pěší turisté při svých výletech do okolí ocení výhledy na masívy Moravskoslezských Beskyd s dominantou Lysé hory.

DSO Region Slezská brána uspokojí všechny cílové skupiny. Může nabídnout poznávací turistiku (památky, městská turistika, příroda), aktivní turistiku (pěší turistika, cykloturistika, lyžařská turistika, sjezdové lyžování, ostatní sportovní aktivity i venkovskou turistiku a agroturistiku.

U jednotlivých členů DSO Region Slezská brána můžeme nalézt turistické zajímavosti, jako např. kaple sv. Fabiána a sv. Šebestiána v obci Žabeň, bývalý zámek se zámeckou kaplí a parkem ve městě Paskov, dřevěné kostelíky v Sedlišťích a Řepišťích, kostel sv. Václava ve Václavovicích ad.

Dalšími zajímavostmi může být to, že např. obec Sviadnov byla oblíbena umělcem Petrem Bezručem – byly o ní napsány 2 básně do sbírky Slezských písní. Obec je také „známa“ tím, že v roce 1715 byl v hospodě na Horákově fojtství zabit při tanci svým bratrancem Jurášem zbojník Ondráš z Janovic. Město Paskov je naopak rodištěm malíře, kreslíře a grafika Bohumila Dvorského. Vystavoval po celé republice, dále v Benátkách, Rio de Janeiru, Helsinkách, Stockholmu, Peking, Šanghaji, Moskvě atd. Byl zasloužilým umělcem, národním umělcem.

### **Turistické cíle a kulturní zázemí podle jednotlivých obcí**

V následující kapitole jsou uvedeny turistické atraktivity jednotlivých obcí podle dostupných dat. Informace budou v budoucnosti aktualizovány a doplňovány podle potřeby.

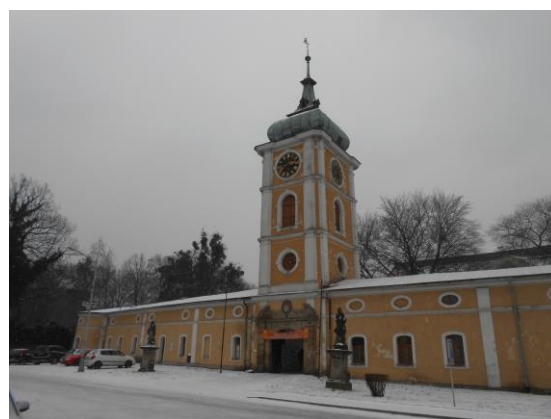
## Kaňovice

- *Kaple:*
  - kaple sv. Hedviky
  - kaplička na Závřší
- *Sochy, pomníky:*
  - pomník padlým u obecního úřadu
  - kamenný kříž naproti obecnímu úřadu



## Paskov

- *Kostely:*
  - kostel sv. Vavřince v Paskově – barokní kostel postaven v letech 1740-1746, na poč. 19. stol. byl rozšířen, v zahradě – kaple křížové cesty, kamenný kříž a kaple Bolestné matky Boží z počátku 19. stol., u kostela - barokní fara z pol. 18. stol.
- *Kaple:*
  - kaple Povýšení sv. Kříže v Paskově v místní části Oprechtice
- *Hrady, zámky:*
  - zámek se vstupní budovou do zámeckého areálu a zámeckou kaplí v Paskově – původní tvrz pochází z 15. stol. postavena uprostřed tehdejší osady, v 17. stol. upravena na renesančně barokní zámek, na poč. 20. stol. byla k zámku dostavěna novobarokní kaple svaté Alžběty – dnes nevyužíván
- *Náměstí:*
  - náměstí se Sochou sv. Floriána v Paskově
- *Architektonické zajímavosti:*
  - Dřevěná kontribuční sýpka v Paskově
- *Sochy, pomníky:*
  - sochy sv. Šebestiána a sv. Jana Nepomuckého před vstupem do zámku v Paskově
  - sochy v zámeckém parku v Paskově
  - socha Tomáše Garrigue Masaryka před budovou obecního úřadu v Paskově,
  - pomníky v Paskově: pomník obětem II. světové války, v areálu školy;
  - pomník na paměť osvobození Paskova 3. 5. 1945, v areálu školy
  - pomník Junák u řeky Olešné
  - Kříže a Boží muka v Paskově
- *Pamětní desky:*
  - pamětní deska entomologa Edmunda Reittera na ul. Nádražní
- *Technické zajímavosti:*
  - bývalé jámy dolu Paskov v Paskově
- *Kultura a zábava:*
  - kino Panorama v Paskově





- knihovna v Paskově

- *Divadla, galerie:*

- Zámecká galerie a Malá výstavní místnost + stálá expozice Galerie držitelů Paskova v chodbách okolo atria paskovského zámku

- *Kulturní akce*

- kulturní a společenské akce města, plesy SDH Paskov, vánoční jarmark, výstavy, divadelní vystoupení, koncerty, akce Pohádkový zámek, Den paskovských spolků a oslavy osvobození Paskova, Den Regionu Slezská brána, velikonoční jarmark, Dny Města Paskova

- *Naučné stezky:*

- informační systém „Zajímavosti z historie Paskova“ – turistickou značkou propojený okruh s deseti informačními tabulemi o délce cca 4,5 km. Doplňují jej další dvě mimo něj instalované tabule ve stejném konstrukčním i grafickém provedení

## Řepiště

- *Kostely:*

- dřevěný kostel sv. Michaela archanděla (chráněná památková budova)

- *Kaple:*

- Kaplička sv. Anežky v Rakovci

- Kaplička sv. Floriána v centru obce

- kaplička na Solné stezce

- *Sochy, pomníky:*

- dřevěné kříže na ul. Jezdecká, Mírová, Na Kútách a u autobusového stanoviště

- památník obětem 1. a 2. světové války v místní části Rakovec

- *Pamětní desky:*

- pamětní deska II. sv. válce na hasičské zbrojnici

- *Technické památky:*

- nově zrekonstruovaný dřevěný mlýnek s odpočívadlem, dětským hřištěm a informační tabulí

- *Kulturní akce:*

- pravidelná Open air akce Moravskoslezské Sinfonietty v červnu a novoroční koncert v lednu



## Sedliště

- *Kostely:*

- dřevěný kostel všech svatých (chráněná památková budova)

- *Sochy, pomníky:*

- barokní socha sv. Jana Nepomuckého

- socha Panny Marie

- sochy akademického sochaře Emila Adamce na Bezručově vyhlídce

- památník Osvobozené půdě



- *Muzea:*
- muzeum Lašská jizba

## Sviadnov

- *Kostely:*
- kaple sv. Jana Nepomuckého
- *Kaple:*
- kaplička sv. Barbory (Na Kopečku)
- *Hrady, zámky:*
- pozůstatky opevnění na kopci Štandl
- *Sochy, pomníky:*
- pomník na paměť revolučních bojů
- pomník obětem druhé sv. války na hřbitově
- *Pamětní desky:*
- pamětní deska s kamenem Petra Bezruče
- *Divadla, galerie:*
- galerie mini v obecní knihovně
- *Kulturní akce*
- Babí léto
- *Naučné stezky:*
- Štandl



## Šenov

- *Kostely:*
- kostel Prozřetelnosti Boží se zámeckým parkem
- evangelický kostel
- *Hrady, zámky:*
- pozůstatky šenovského zámku (budova zámeckého správce s freskami Viléma Wünsche, dnes je zde ZUŠ)
- *Sochy, pomníky:*
- socha sv. Antonína
- socha sv. Floriána
- socha sv. Jana Nepomuckého
- *Divadla, galerie:*
- stálá expozice reprodukcí obrazů šlechtického rodu Skrbenských na panské oratoři v chrámu Prozřetelnosti Boží
- *Technické památky:*



- soubor dřevěných mlýnků
- *muzea:*
- šenovské muzeum
- *Naučné stezky:*
- velký a malý okruh naučné stezky Šenov

## Václavovice

- *Kostely:*
- kostel sv. Václava
- *Technické památky:*
- stará zvonice
- nově zrekonstruovaný dřevěný mlýnek + další 3 dřevěné mlýnky na původních místech



## Vratimov

- *Kostely:*
- kostel sv. Jana Křtitele
- kostel Československé církve husitské
- *Kaple:*
- kaplička sv. Antonína na Horních Datyních
- *Sochy, pomníky:*
- pomník padlým v Horní Datyni
- pomník 1. sv. válce
- pomník 2. sv. válce
- busta Jana Švermy
- *Divadla, galerie:*
- pravidelná výstavní činnost v kulturním středisku ve Vratimově
- *Kina:*
- kino Hvězda
- *Technické památky:*
- vodojem
- *Naučné stezky:*
- soubor informačních tabulí „Vratimovská štreka“



## Žabeň

- *Kaple:*
  - kaple sv. Fabiána
  - kaple sv. Šebestiána
- *Sochy, pomníky:*
  - pomník obětem 2. sv. války



## Krásná

- *Sochy, pomníky:*
  - pomník obětem 2 sv. války
- *Technické památky:*
  - zvonička na Kršlích
  - zvonička na Dolní Krásné
  - zvonička na Dolině
  - nejméně 4 kříže (3 dřevěné)
- *Naučné stezky:*
  - Lysá hora
- *lyžařský areál:*
  - Visalaje
  - Zlatník
  - Sihly
  - Lysá Hora (běžecké tratě)



## Morávka

- *Sochy, pomníky:*
  - kříže
  - památné místo Partyzánských odbojů na Travném a bunkr na Morávce
  - památník Noční přechod (národní kulturní památka)
- *Technické zajímavost:*
  - zvonička Velký Lipový
  - vodní dílo Morávka
- *Lyžařský areál:*
  - Sviňorky
- *Naučné stezky:*
  - prameny řeky Morávky
  - Wolfam
  - Prašivá



## Nižní Lhoty

- *Kaple:*
  - kaple navštívení Panny Marie
- *Naučné stezky:*
  - Prašivá



## Pražmo

- *Kaple:*
  - kaple U Motyčků
- *Kostely:*
  - kostel sv. Jana Nepomuckého
- *Sochy, pomníky:*
  - socha sv. Jana Nepomuckého u kostela
  - boží muka u hřbitova (socha Sedícího Krista)
  - pomník padlých za II. sv. války
- *Naučné stezky:*
  - Prašivá



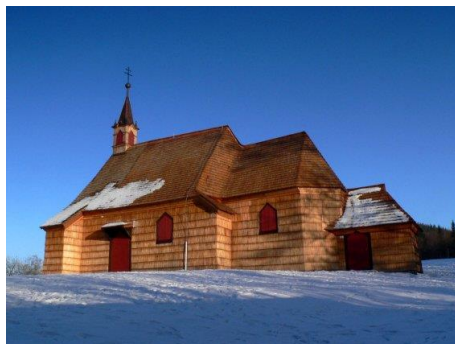
## Raškovice

- *Kaple:*
  - tři kapličky
- *Sochy, pomníky:*
  - kříže, zvonička
  - tři staleté duby
- *Divadla, galerie:*
  - Malá galerie v Raškovcích
- *Technické památky:*
  - dřevěnky
  - Adámkova vila
- *muzea:*
  - památník Raškovice se stálou expozicí
- *Naučné stezky:*
  - Prašivá



## Vyšní Lhoty

- *Kostely:*
  - dřevěný kostelík sv. Antonína Paduánského na Prašivé
- *Sochy, pomníky:*
  - socha sv. Antonína
  - zvoničky a kříže
- *Technické zajímavosti:*
  - turistická chata na Prašivé
  - rozhledna na Prašivé
  - amfiteátr Kamenité
  - rozdělovací jez na řece Morávce
- *Naučné stezky:*
  - Prašivá



## IV. ANALYTICKÁ ČÁST

### SWOT ANALÝZA

SWOT analýza byla vytvořena na základě hodnocení dílčích témat, která jsou popsána v předchozích částech analýzy. Do ní byly vybrány výroky, které lze považovat za nejvýznamnější z pohledu daného území. Tato analýza byla následně projednána a následně agregována do jedné souhrnné SWOT analýzy.

<b>Silné stránky</b> <ul style="list-style-type: none"><li>❖ Významní zaměstnavatelé v regionu</li><li>❖ Dobré podnikatelské prostředí</li><li>❖ Vybudovaná cyklostezka Ostrava - Beskydy, protínající území regionu</li><li>❖ Výhodná poloha regionu (Beskydská oblast)</li><li>❖ Kultura, historické památky</li><li>❖ Existující síť škol a školských zařízení</li><li>❖ Spolková a zájmová činnost, volnočasové aktivity, sportovní vyžití</li><li>❖ Nabídka a zájem o plochy k výstavbě rodinných domů</li><li>❖ Vybudovaná síť sociálních a terénních služeb</li><li>❖ Vybudovaná síť zdravotní ambulantní péče</li><li>❖ Zájem o spolupráci jednotlivých obcí v rámci regionu</li><li>❖ Řada sportovních, kulturních a společenských zařízení a aktivit pro trávení volného času, včetně dětských hřišť využitelných také pro nabídku služeb návštěvníkům z okolních měst</li><li>❖ Dobrá vybavenost zařízeními nabízejícím služby stravování a občerstvení, využitelnými pro rozvoj cestovního ruchu</li><li>❖ Dobrá vybavenost obcí technickou infrastrukturou.</li><li>❖ Udržování kulturních a sportovních tradic</li><li>❖ Kvalitní zázemí pro akce v regionu konané</li></ul>	<b>Slabé stránky</b> <ul style="list-style-type: none"><li>❖ Nedostatečné vlastní finanční prostředky</li><li>❖ Vysoká míra znečišťovatelů ŽP, průmyslová zátěž, celoplošně zhoršená kvalita ovzduší, a to včetně nedostatečného povědomí obyvatelstva o podstatě těchto problémů</li><li>❖ Místy špatný technický stav dopravní a technické infrastruktury</li><li>❖ Odchod mladých budoucích obyvatel do velkých měst</li><li>❖ Částečně stagnující zemědělství</li><li>❖ Finanční problémy společnosti OKD</li><li>❖ Územní nejednotnost obcí, chybějící spojovací prvek</li><li>❖ Výskyt invazních druhů rostlin</li><li>❖ Potřeba rekonstrukce obecního majetku</li><li>❖ Nevyužívané a nevhledné zemědělské a průmyslové areály v obcích.</li><li>❖ Malá úroveň síťování potenciálu území</li><li>❖ Dlouho trávající rozhodování o problémech měst a obcí</li><li>❖ Vysoká dopravní zátěž</li><li>❖ Silné ekonomické subjekty se do dění v DSO RSB málo zapojují</li></ul>
<b>Příležitosti</b> <ul style="list-style-type: none"><li>❖ Možnosti využití dotací EU (obce, spolky, firmy, živnostníci,...)</li><li>❖ Vyloučení nákladní dopravy (nad 12 tun) ze silnic II. a III: třídy</li><li>❖ Výstavba chodníků, cyklostezek a cyklotras, včetně doprovodné infrastruktury</li><li>❖ Vysoká hustota osídlení okolních měst - rozšíření nabídky příměstské rekreační a volnočasové turistiky, a to aktivizací nabídky (marketingem) těchto služeb pro návštěvníky</li></ul>	<b>Hrozby</b> <ul style="list-style-type: none"><li>❖ Stárnoucí obyvatelstvo (nad 65 let)</li><li>❖ Změny v legislativě</li><li>❖ Chátrající veřejná prostranství</li><li>❖ Finanční náročnost - financování, potřeba či nutnost získání dotací</li><li>❖ Ohrožení bezpečnosti provozu na komunikacích, díky dopravní přetíženosti</li><li>❖ Vandalismus a kriminalita</li><li>❖ Udržitelnost vybudovaných zařízení</li><li>❖ Omezení výroby významných zaměstnavatelů</li></ul>

<p>z okolních měst</p> <ul style="list-style-type: none"> <li>❖ Využití nevyužitých zemědělských ploch, brownfields a ploch po těžbě nerostných surovin k podnikatelské činnosti nebo jinému vhodnému využití</li> <li>❖ Podpora řemesel a dělnických profesí, regionální podnikání a to včetně vedení k podnikatelskému myšlení již na základních školách</li> <li>❖ Využití navázané spolupráce s Ostravskou univerzitou, popř. jinými odbornými institucemi pro přípravu regionálních výukových materiálů</li> <li>❖ Modernizace a rozšíření kapacit školních a předškolních zařízení, práce s dětmi se speciálními vzdělávacími potřebami</li> <li>❖ Podpora mladých lidí a rodin v regionu a jejich zapojení do komunit</li> <li>❖ Rozšiřování aktivit komunitních spolků a zájmových sdružení a jejich vzájemná spolupráce</li> <li>❖ Výsadba izolované zeleně do exponovaných míst</li> <li>❖ Rozšíření nabídky produktů a služeb v oblasti kultury, sportu a volného času</li> <li>❖ Nové možnosti pořádání společných vzdělávacích akcí škol v obou částech RSB</li> <li>❖ Společná propagace regionu a jeho akcí</li> <li>❖ Vzájemná výměna zkušenosti a zapojení do aktivit mezi obcemi Slezské brány a Horní Morávky</li> </ul>	<p>v regionu - zvýšení nezaměstnanosti a snížení pracovních příležitostí pro subdodavatele (např. Důl Paskov)</p> <ul style="list-style-type: none"> <li>❖ Příchod ekonomické recese</li> <li>❖ Vznik nových ekologických rizik</li> <li>❖ Čistota ovzduší - lokální topení a velké podniky, doprava</li> <li>❖ Nepřízniví občané a jejich migrace do regionu</li> <li>❖ Zadlužování obcí</li> <li>❖ Změna sociálního (venkovského) klimatu spojená se stěhováním městského obyvatelstva do regionu</li> <li>❖ Omezování a změna struktur krajských rozpočtů</li> <li>❖ Zhoršující se zdravotní stav obyvatelstva</li> <li>❖ Poddolovaná území a sesuvné plochy</li> <li>❖ Nárůst administrativy spojený s procesy realizace dotačních titulů</li> <li>❖ Odlišné izolované zájmy a záměry obcí v obou oddělených částech DSO RSB</li> <li>❖ Nízká úroveň spolupráce s novými členskými obcemi DSO RSB</li> </ul>
---	--



## V. NÁVRHOVÁ ČÁST

---

### DOPRAVA

**Vize:**

SNADNÁ A BEZPEČNÁ CYKLOTURISTIKA

**Strategické cíle:**

- I. Vybudování cyklostezky v obcích v okolí řeky Morávky

**Opatření ke strategickému cíli:**

#### Cíl I – Vybudování cyklostezky v obcích v okolí řeky Morávky

D/I/O1	Zpracování projektu cyklostezky pro obce v okolí řeky Morávky
Popis	<i>Studie zpracovávající projekt cyklostezky pro obce v okolí řeky Morávky</i>
Nositel	<b>Jednotlivé obce</b>
Termín	<b>2017 – 2018</b>
Partneři mimo DSO	<b>Nošovice, Dobrá, Frýdek-Místek</b>
Využitelnost	<b>obce v okolí řeky Morávky</b>
Možný zdroj financování	<b>MSK</b>

D/II/O1	Vybudování cyklostezky v obcích v okolí řeky Morávky
Popis	<i>Realizace projektu cyklostezky pro obce v okolí řeky Morávky</i>
Nositel	<b>Jednotlivé obce</b>
Termín	<b>2019 – 2020</b>
Partneři mimo DSO	<b>Nošovice, Dobrá, Frýdek-Místek</b>
Využitelnost	<b>obce v okolí řeky Morávky</b>
Možný zdroj financování	<b>IROP, rozpočty obcí</b>

### PROSTŘEDÍ PRO ŽIVOT

**Vize:**

OBLÍBENÝ A NAVŠTĚVOVANÝ MIKROREGION

**Strategické cíle:**

- I. Rozvoj turistiky v obcích Regionu Slezská brána
- II. Podpora vzdělávání v mikroregionu

## Opatření ke strategickým cílům:

### Cíl I – Rozvoj turistiky v obcích Regionu Slezská brána

PŽ/I/O1	Vybudování a provozování regionálního informačního a vzdělávacího centra v prostorách paskovského zámku
Popis	<i>Spojení standartního turistického informačního centra s organizováním kulturních a vzdělávacích akcí a průvodcovstvím v zámku, zámeckém parku, popř. okolí a to nejen pro město Paskov, ale pro celé území původních obcí Regionu Slezská brána</i>
Nositel	<b>DSO a město Paskov</b>
Termín	<b>2018 – 2020</b>
Partneři mimo DSO	<b>Polský partner (Pszczyna)</b>
Využitelnost	<b>DSO RSB</b>
Možný zdroj financování	<b>Mikroprojekt ČR – PL, PRV, MSK, MMR, rozpočty obcí</b>

PŽ/I/O2	Pravidelné pořádání Dne regionů
Popis	<i>Pravidelné jednorozhodní setkání zapojených obcí a jejich místních výrobců</i>
Nositel	<b>DSO</b>
Termín	<b>2016 – 2020</b>
Partneři mimo DSO	<b>DSO Olešná</b>
Využitelnost	<b>DSO RSB</b>
Možný zdroj financování	<b>DSO RSB, DSO Olešná, rozpočty obcí</b>

PŽ/I/O3	Propagace turistických cílů a atraktivit formou QR kódů
Popis	<i>Zavedení QR kódů v rámci jednotlivých turistických cílů v obcích RSB</i>
Nositel	<b>DSO</b>
Termín	<b>2017</b>
Partneři mimo DSO	<b>Polský partner (Pszczyna)</b>
Využitelnost	<b>DSO RSB</b>
Možný zdroj financování	<b>Mikroprojekt ČR - PL</b>

PŽ/I/O4	Doplnění navigace k turistickým cílům
Popis	<i>Předpokládá se u vybraných cílů (např. kostel Řepiště, zámek Paskov, kostel Šenov, kostel Prašivá, kostel Sedliště) instalace dopravních značek [typ IS 23 kulturní nebo turistický cíl]</i>
Nositel	<b>DSO</b>
Termín	<b>2018</b>
Využitelnost	<b>DSO RSB</b>
Možný zdroj financování	<b>rozpočty obcí</b>

### Cíl II – Podpora vzdělávání v mikroregionu

PŽ/II/O1	Zavádění regionálních témat do výuky základních škol
Popis	<i>Příroda, osobnosti, památky po vzoru výuky dle knihy „Příroda regionu Slezská brána“</i>
Nositel	<b>Jednotlivé obce DSO</b>
Termín	<b>2018</b>
Využitelnost	<b>DSO RSB</b>
Možný zdroj financování	<b>PRV, MSK, rozpočty obcí</b>

PŽ/II/O2	Pořádání sportovních soutěží pro žáky základních škol
Popis	
Nositel	<b>Jednotlivé obce</b>
Termín	<b>2017 – 2020</b>
Využitelnost	<b>RSB + obce v okolí řeky Morávky</b>
Možný zdroj financování	<b>MSK, rozpočty obcí</b>

PŽ/II/O3	Pořádání vědomostních soutěží pro žáky základních škol a seniory
Popis	<i>Podstata projektu spočívá v rozšíření know-how z území původních obcí DSO na celé území (tedy na obce v okolí řeky Morávky), navazuje na projekt „Zavádění regionálních témat do výuky základních škol“</i>
Nositel	<b>Jednotlivé obce</b>
Termín	<b>2017–2020</b>
Využitelnost	<b>DSO RSB</b>
Možný zdroj financování	<b>MSK, rozpočty obcí</b>

## KULTURA

### Vize:

KULTURNÍ A PROPAGOVANÝ REGION

### Strategické cíle:

- I. Podpora místních kulturních fenoménů

### Opatření ke strategickému cíli:

#### Cíl I – Podpora místních kulturních fenoménů

KU /I/O1	Podpora propagace řemeslníků, výtvarníků a kulturních zařízení v regionu
Popis	<i>Jde o vhodné vymezení těchto kategorií, zmapování potenciálu a následné propagování prostřednictvím webových stránek popř. tiskovin včetně organizování prodejních a prezentačních akcí jako je Den regionu.</i>
Nositel	<b>DSO</b>
Termín	<b>2017–2020</b>
Využitelnost	<b>obce v okolí řeky Morávky</b>
Možný zdroj financování	<b>MSK</b>

## KOMUNITA

### Vize:

SOCIÁLNĚ STABILNÍ REGION

### Strategické cíle:

- II. Společné komunitní plánování sociálních služeb

### Opatření ke strategickému cíli:

#### Cíl I – Společné komunitní plánování sociálních služeb

KO/I/O1	Zpracování společného střednědobého komunitního plánu sociálních služeb obcí Morávka, Krásná, Pražmo, Raškovice, Vyšší a Nižší Lhoty
Popis	<i>Vypracování komunitního plánu rozvoje sociálních služeb</i>
Nositel	<b>Jednotlivé obce Horní Morávky</b>
Termín	<b>2017</b>
Partneři mimo DSO	<b>Magistrát SMFM</b>
Využitelnost	<b>obce v okolí řeky Morávky</b>
Možný zdroj financování	<b>MSK</b>

## VI. NÁVRH IMPLEMENTACE STRATEGIE

---

Cílem implementační části strategického plánu je definovat jednotlivé kroky k tomu, aby návrhová část aktualizované strategie nezůstala „pouze na papíře“, ale stala se jasným směrem, kterým zároveň budou směřovat i veškeré aktivity vykonávané v rámci DSO Region Slezská brána.

### Jak efektivně implementovat strategii

1. Po schválení strategie DSO Region Slezská brána představit výsledky zastupitelům členských obcí
2. Zřídit multioborovou skupinu sloužící k vzájemné informovanosti a výměně zkušeností mezi členy DSO RSB, která by měla následně kontrolovat naplňování cílů v rámci strategického plánu
3. Na web DSO RSB dávat souhrnnou informaci o ročním zhodnocení naplňování strategického plánu DSO RSB
4. Ročně svolat starosty obcí a informovat je o stavu realizace strategie
5. Ke sledování a naplňování jednotlivých cílů zplnomocnit koordinátora
6. Pravidelně pokračovat v aktualizaci strategického plánu
7. Pokračovat v kontrole naplňování strategických cílů v DSO Region Slezská brána
8. Nikdy nedávat strategii „do šuplíku“, tam nepatří 😊

**Strategický plán DSO Region Slezská brána na období 2017-2020**

**Zpracovatelé textu: Mgr. Tomáš Řeha a Ing. Miroslav Lysek**

**Pro DSO Region Slezská brána vytvořilo Centrum společných služeb**

**v Paskově v září 2016**



Evropská unie  
Evropský sociální fond  
Operační program Zaměstnanost

